

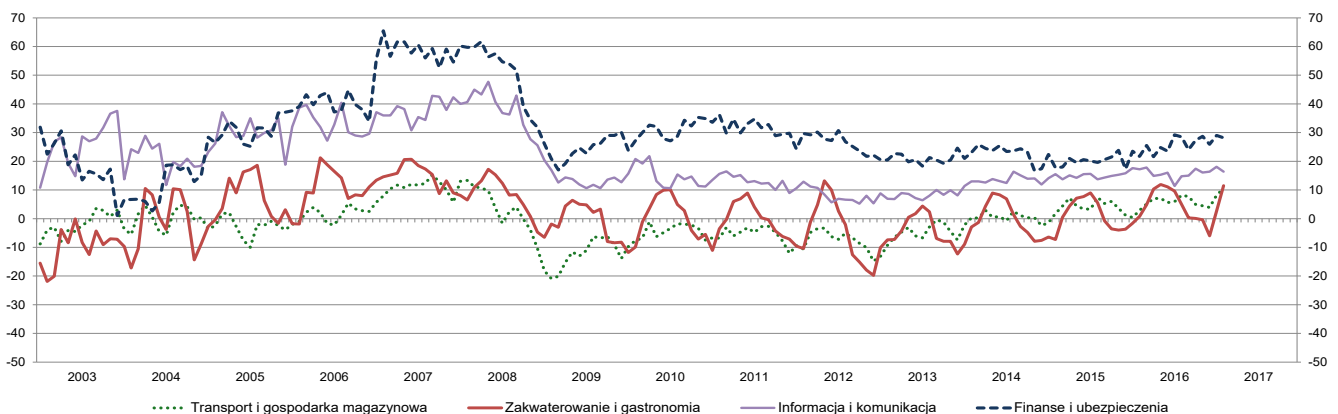
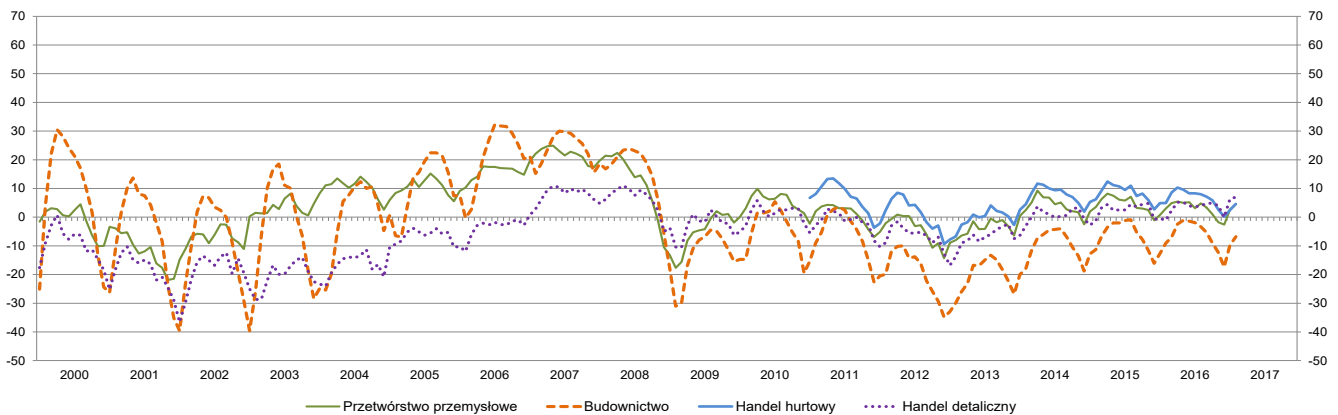


KONIUNKTURA GOSPODARCZA

Koniunktura w przemyśle, budownictwie, handlu i usługach
w lutym 2017 r.

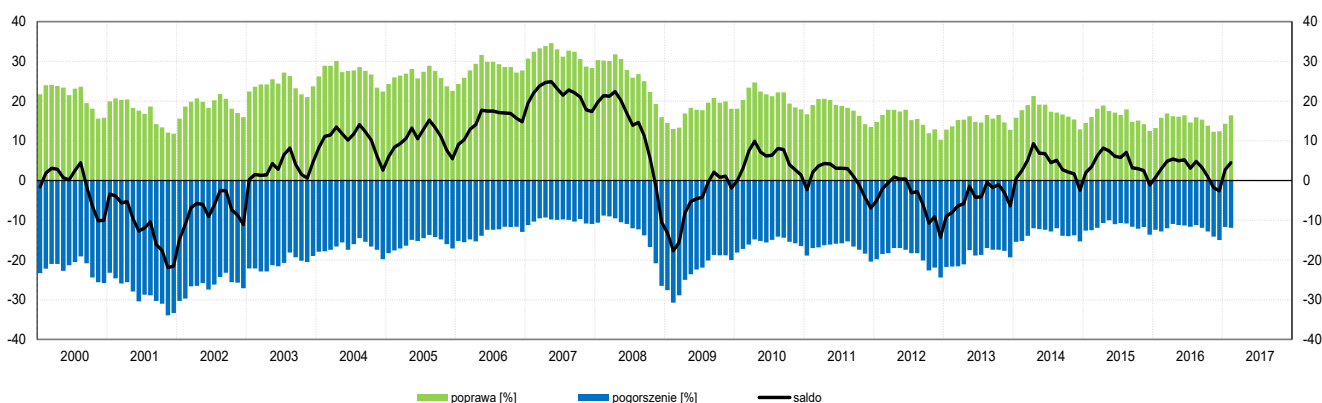
W lutym dyrektorzy przedsiębiorstw w większości badanych sekcji zgłaszają korzystne oceny koniunktury, lepsze od formułowanych przed miesiącem. Jednostki z sekcji **przetwórstwo przemysłowe** oceniają koniunkturę pozytywnie, lepiej niż w styczniu br., a także w lutym ostatnich ośmiu lat. Podmioty prowadzące działalność w zakresie **budownictwa** zgłaszają oceny koniunktury mniej pesymistyczne niż przed miesiącem i w lutym ostatnich ośmiu lat. Opinie dotyczące koniunktury **handlu hurtowego** oraz **handlu detalicznego** są korzystne; w przypadku jednostek z zakresu handlu detalicznego – lepsze niż w ciągu ostatnich ośmiu lat, natomiast handlu hurtowego – zbliżone do zgłaszanych przed rokiem i bardziej optymistyczne od formułowanych od listopada 2016 r. Podmioty należące do sekcji **transport i gospodarka magazynowa** od lutego 2015 r. oceniają koniunkturę optymistycznie, w lutym – lepiej niż w styczniu oraz w analogicznym miesiącu ostatnich ośmiu lat. Opinie formułowane przez przedsiębiorców działających w zakresie **zakwaterowania i gastronomii** są pozytywne, lepsze niż przed miesiącem i w analogicznym okresie ostatnich dziewięciu lat. Oceny koniunktury zgłaszane przez dyrektorów jednostek prowadzących działalność w zakresie **informacji i komunikacji** są korzystne, zbliżone do opinii formułowanych w styczniu 2017 r. i w lutym 2016 r. Najbardziej optymistyczne oceny wśród badanych rodzajów działalności zgłaszają jednostki należące do sekcji **finanse i ubezpieczenia**; opinie te są bardziej korzystne od sygnalizowanych w styczniu br. oraz w analogicznym okresie ostatnich czterech lat.

OGÓLNY KLIMAT KONIUNKTURY WEDŁUG RODZAJU DZIAŁALNOŚCI



1. Przetwórstwo przemysłowe¹

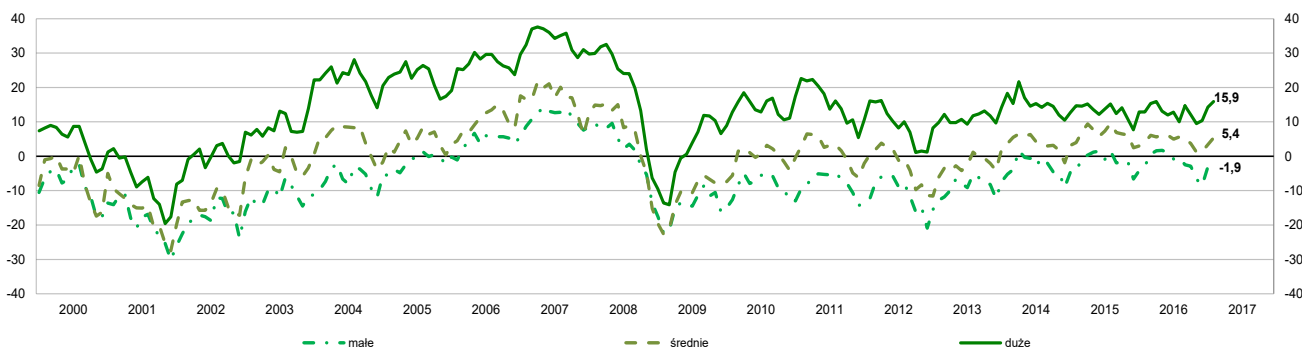
OGÓLNY KLIMAT KONIUNKTURY W SEKCJI PRZETWÓRSTWO PRZEMYSŁOWE



W lutym **ogólny klimat koniunktury** w przetwórstwie przemysłowym kształtuje się na poziomie plus 4,5 (plus 2,7 w styczniu). Poprawę koniunktury sygnalizuje 16,4% badanych przedsiębiorstw, a jej pogorszenie – 11,9% (przed miesiącem odpowiednio 14,3% i 11,7%). Pozostałe przedsiębiorstwa uważają, że ich sytuacja nie ulega zmianie.

Przedsiębiorcy sygnalizują, że bieżący **portfel zamówień** i **produkcja** są ograniczane w mniejszym stopniu niż w styczniu, w najbliższych miesiącach przewidywany jest ich wzrost. Oceny dotyczące bieżącej **sytuacji finansowej** są bardziej niekorzystne niż w styczniu, natomiast odpowiednie prognozy wskazują na możliwość niewielkiej poprawy w najbliższych trzech miesiącach. Podobnie jak w styczniu, sygnalizowane jest nieznaczne zmniejszenie poziomu **należności**, jednocześnie w niewielkim stopniu wzrastają **opóźnienia płatności** za sprzedane produkty. Stan **zapasów** wyrobów gotowych uznawany jest przez przedsiębiorców za zbliżony do wystarczającego w stosunku do zapotrzebowania. W przedsiębiorstwach planowany jest nieznaczny wzrost **zatrudnienia**. Dyrektorzy przedsiębiorstw zapowiadają, że **cenę** wyrobów przemysłowych mogą rosnąć, podobnie jak oczekiwano przed miesiącem.

OGÓLNY KLIMAT KONIUNKTURY WEDŁUG KLAS WIELKOŚCI

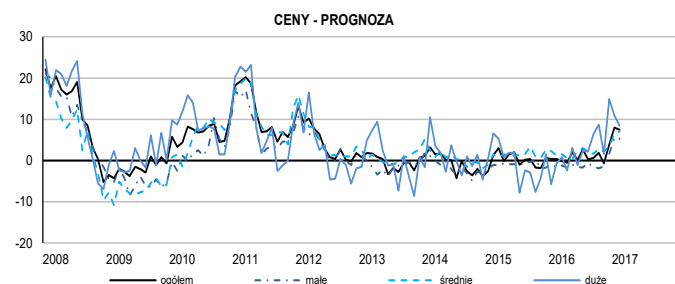
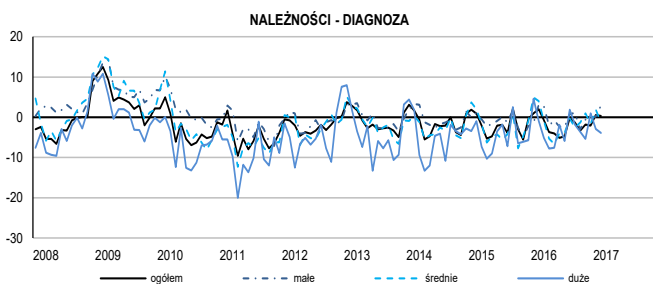
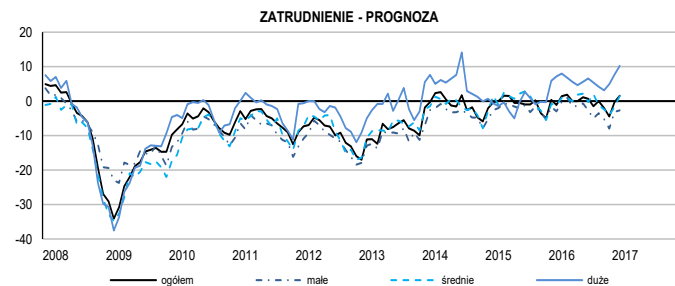
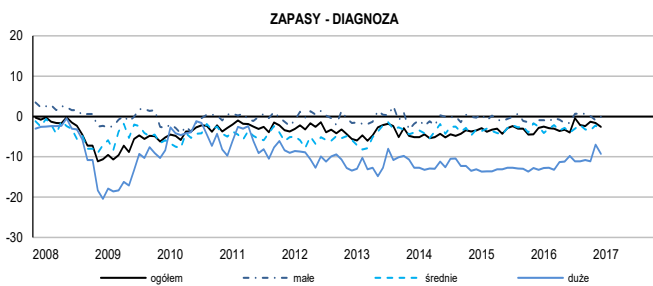
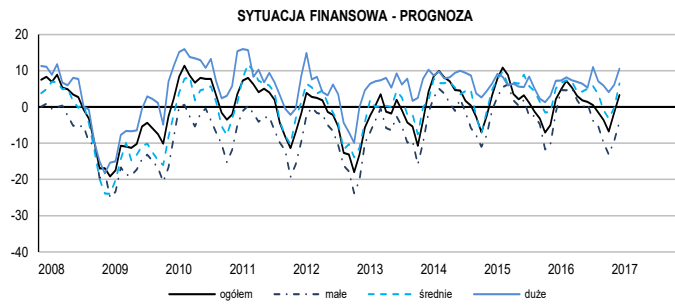
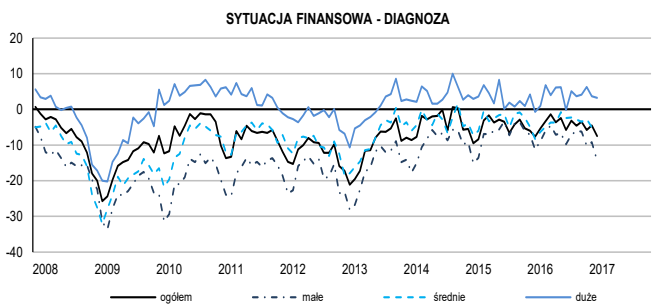
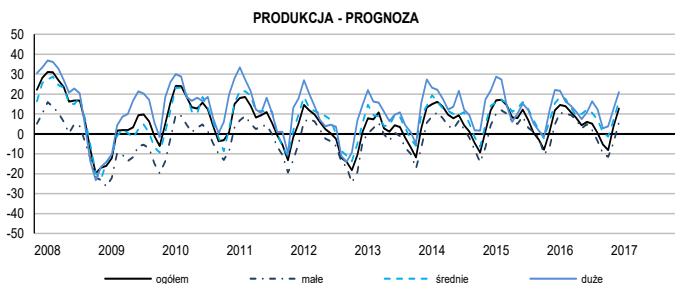
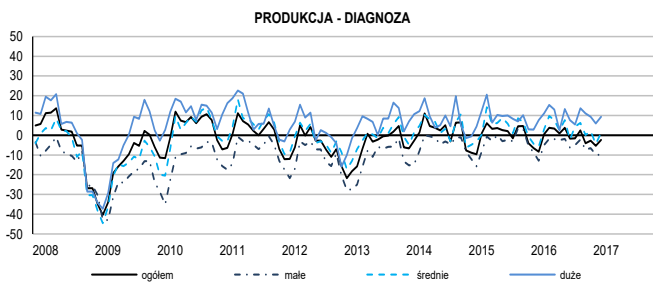
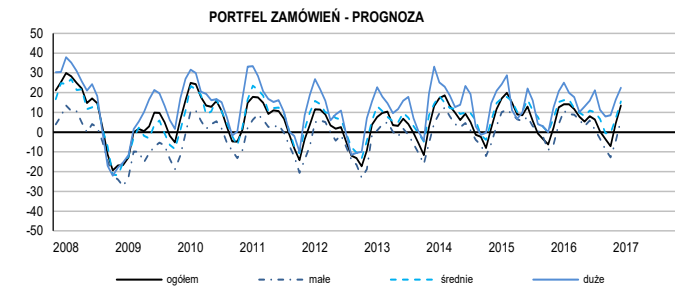
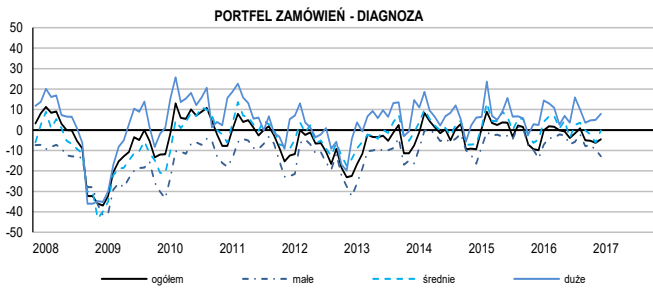


W lutym podmioty małe (o liczbie pracujących od 10 do 49 osób) oceniają koniunkturę nieznacznie mniej negatywnie niż przed miesiącem. Opinie dotyczące koniunktury w przedsiębiorstwach średnich i dużych (o liczbie pracujących 50 i więcej osób) są nieco bardziej korzystne od formułowanych w styczniu.

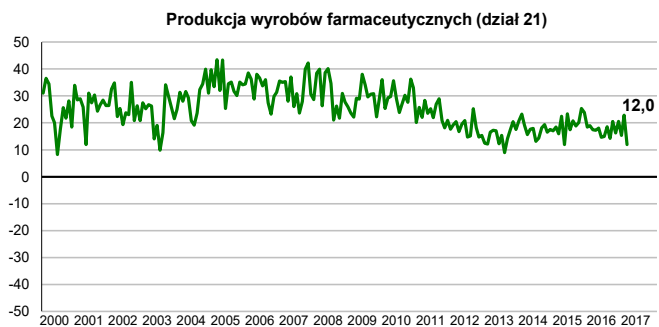
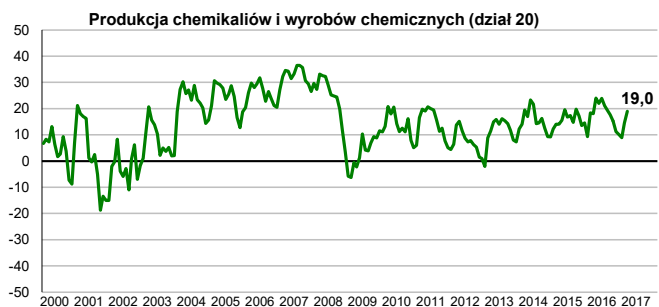
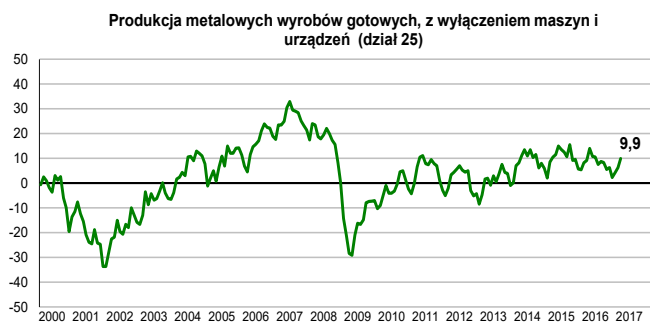
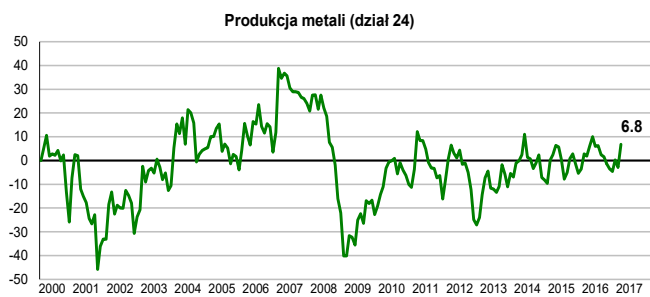
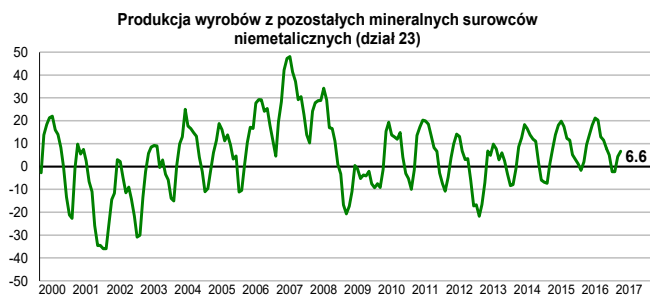
W większości działów przetwórstwa przemysłowego oceny ogólnego klimatu koniunktury są pozytywne. Najbardziej optymistyczne opinie dotyczące koniunktury formułują producenci chemikaliów i wyrobów chemicznych (plus 19,0 w lutym, plus 14,5 w styczniu), wyrobów z gumy i tworzyw sztucznych (plus 17,2 w lutym, plus 12,6 w styczniu), pojazdów samochodowych, przyczep i naczep (plus 17,1 w lutym, plus 16,5 w styczniu) oraz zajmujący się poligrafia i reprodukcją zapisanych nośników informacji (plus 15,0 w lutym, plus 12,2 w styczniu). Negatywne oceny koniunktury sygnalizują jedynie producenci odzieży (minus 9,7 w lutym, minus 5,9 w styczniu).

¹ Wyniki opracowano na podstawie danych uzyskanych od 3374 z ok. 3500 podmiotów objętych badaniem.

SYTUACJA PRZEDSIĘBIORSTW W POSZCZEGÓLNYCH KLASACH WIELKOŚCI - WYBRANE WSKAŹNIKI

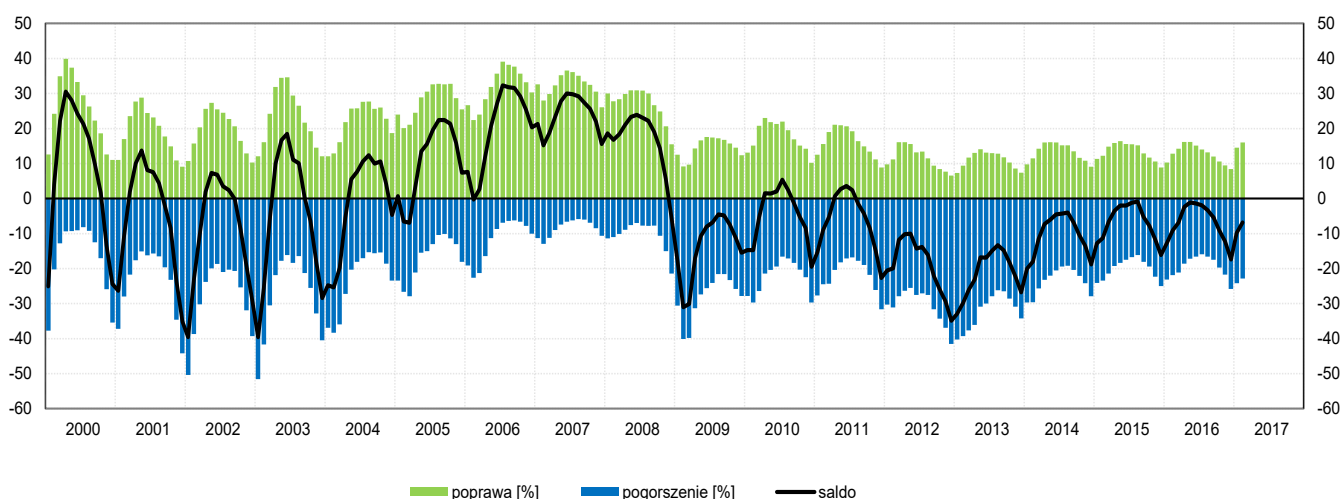


WSKAŹNIKI OGÓLNEGO KLIMATU KONIUNKTURY



2. Budownictwo¹

OGÓLNY KLIMAT KONIUNKTURY W SEKCJI BUDOWNICTWO

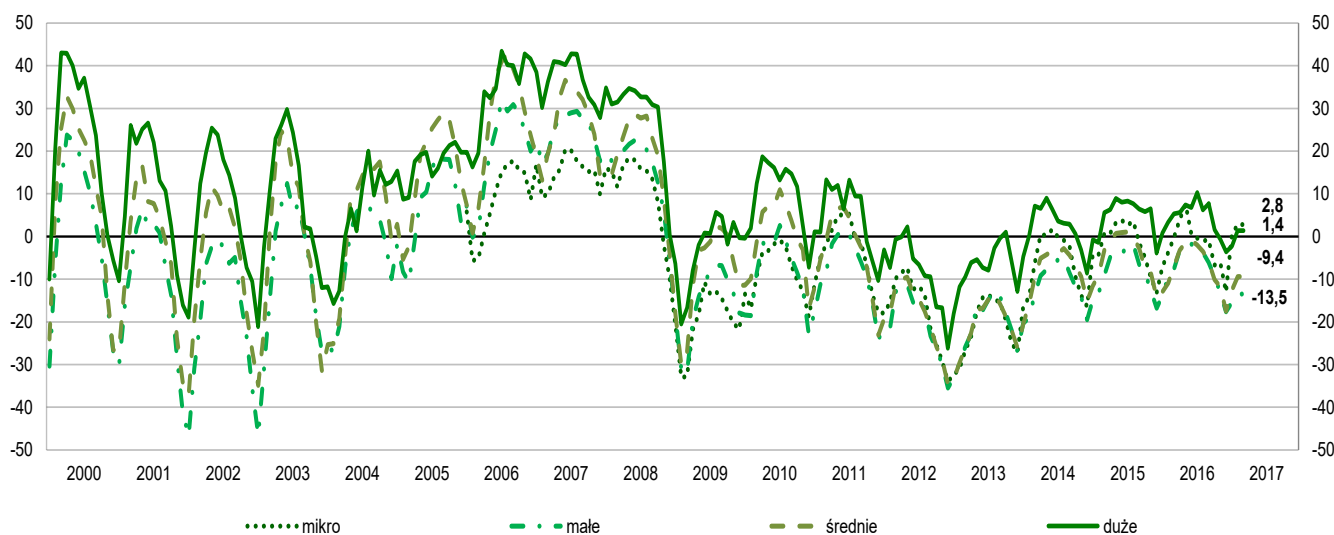


W lutym ogólny klimat koniunktury w budownictwie kształtuje się na poziomie minus 6,8 (przed miesiącem minus 9,8). Poprawę koniunktury sygnalizuje 16,0% przedsiębiorstw, a jej pogorszenie – 22,8% (przed miesiącem odpowiednio 14,5% i 24,2%). Pozostałe przedsiębiorstwa uznają, że ich sytuacja nie ulega zmianie.

Oceny dotyczące **produkcji budowlano-montażowej** i **sytuacji finansowej** są nieco bardziej niekorzystne od zgłaszanych w styczniu, przy utrzymujących się negatywnych diagnozach **portfela zamówień**. Odpowiednie prognozy są mniej pesymistyczne od przewidywań formułowanych przed miesiącem. Sygnalizowany jest wzrost **opóźnień płatności** za wykonane roboty budowlano-montażowe. Redukcje **zatrudnienia** mogą być mniej znaczące od planowanych w ostatnich sześciu miesiącach. **Ceny** robót budowlano-montażowych mogą nie zmienić się.

Spośród badanych podmiotów 27,7% (przed rokiem 24,7%) planuje prowadzenie prac budowlano-montażowych za granicą. Luty jest siódmym z kolei miesiącem, w którym dyrektorzy tych przedsiębiorstw spodziewają się spadku **portfela zamówień na roboty budowlano-montażowe na rynkach zagranicznych** (w bieżącym miesiącu jest to jednak spadek niewielki, mniej znaczący niż zapowiadano w styczniu).

OGÓLNY KLIMAT KONIUNKTURY WEDŁUG KLAS WIELKOŚCI

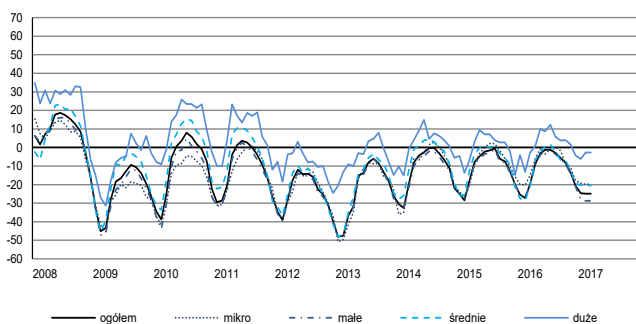


¹ Wyniki opracowano na podstawie danych uzyskanych od 4200 z ok. 5000 podmiotów objętych badaniem.

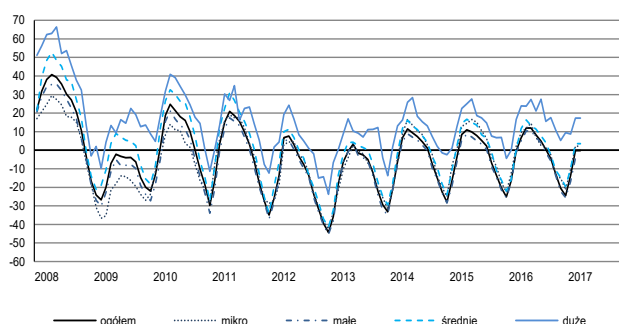
SYTUACJA PRZEDSIĘBIORSTW W POSZCZEGÓLNYCH KLASACH WIELKOŚCI - WYBRANE WSKAŹNIKI

W lutym oceny ogólnego klimatu koniunktury w jednostkach o liczbie pracujących do 9 osób są nieco bardziej optymistyczne od zgłaszanych w styczniu. Przedstawiciele przedsiębiorstw dużych (o liczbie pracujących 250 i więcej osób) oceniają ogólny klimat koniunktury korzystnie po raz pierwszy od października ubiegłego roku. W pozostałych klasach wielkości oceny te są mniej pesymistyczne od zgłaszanych w styczniu. Bieżący portfel zamówień oceniany jest przez dyrektorów jednostek dużych (o liczbie pracujących 250 i więcej osób) niekorzystnie, ale lepiej niż w analogicznym miesiącu ostatnich ośmiu lat. W mniejszych jednostkach oceny te są negatywne, podobne jak przed miesiącem. Prognozy portfela zamówień są mniej pesymistyczne od formułowanych w styczniu w jednostkach małych (o liczbie pracujących od 10 do 49 osób). W pozostałych klasach wielkości przewidywania te są korzystne, lepsze od sygnalizowanych przed miesiącem. Diagnozy produkcji budowlano-montażowej we wszystkich klasach wielkości są bardziej negatywne od zgłaszanych w styczniu. Odpowiednie prognozy są lepsze od formułowanych w ubiegłym miesiącu, a w przypadku przedsiębiorstw dużych (o liczbie pracujących 250 i więcej osób) – pozytywne po raz pierwszy od października ubiegłego roku. Diagnozy i prognozy sytuacji finansowej formułowane przez jednostki ze wszystkich klas wielkości są nadal niekorzystne.

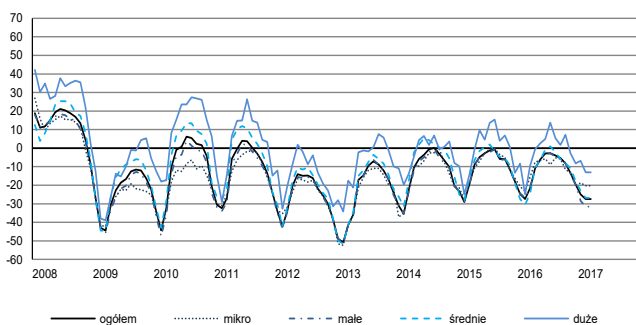
PORTFEL ZAMÓWIEŃ - DIAGNOZA



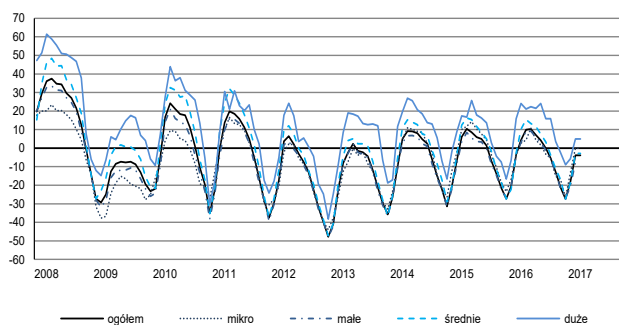
PORTFEL ZAMÓWIEŃ - PROGNOZA



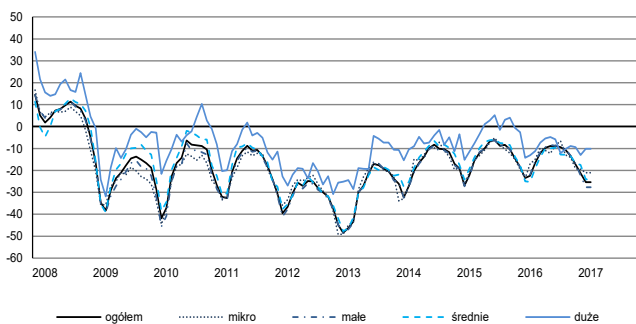
PRODUKCJA - DIAGNOZA



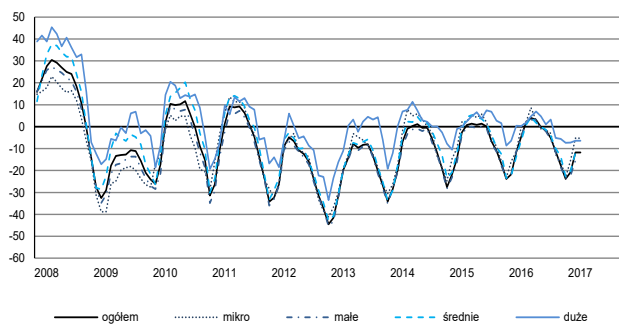
PRODUKCJA - PROGNOZA



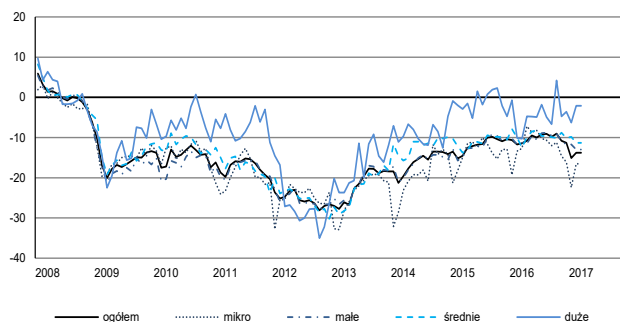
SYTUACJA FINANSOWA - DIAGNOZA



SYTUACJA FINANSOWA - PROGNOZA

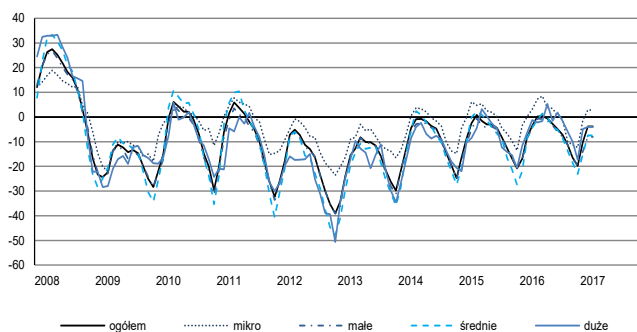


OPÓŹNIENIA PŁATNOŚCI - DIAGNOZA

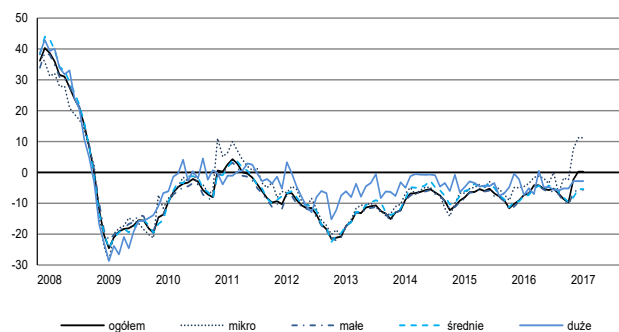


SYTUACJA PRZEDSIĘBIORSTW W POSZCZEGÓLNYCH KLASACH WIELKOŚCI - WYBRANE WSKAŹNIKI cd.

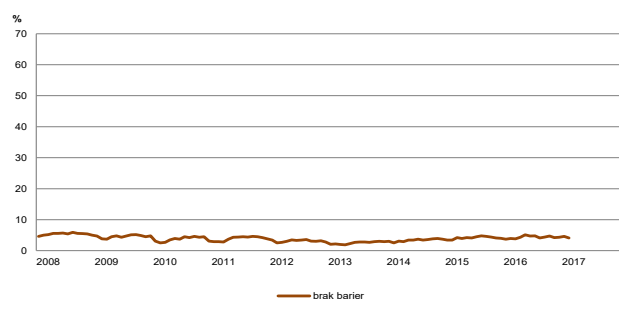
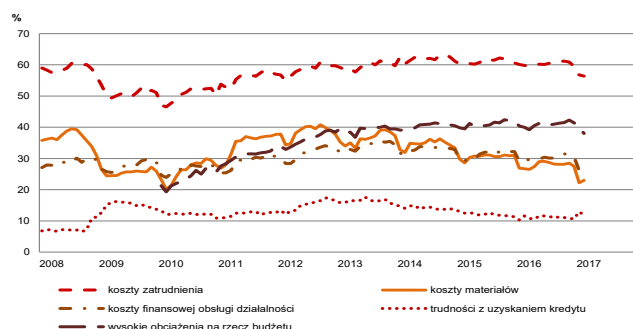
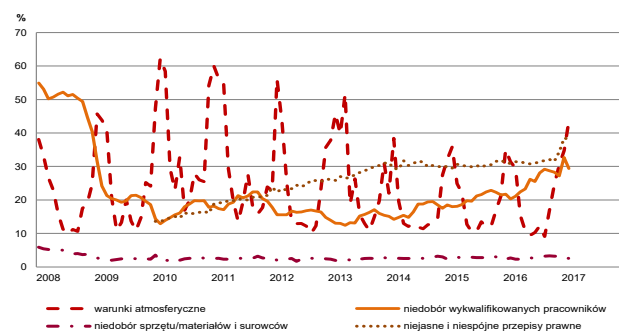
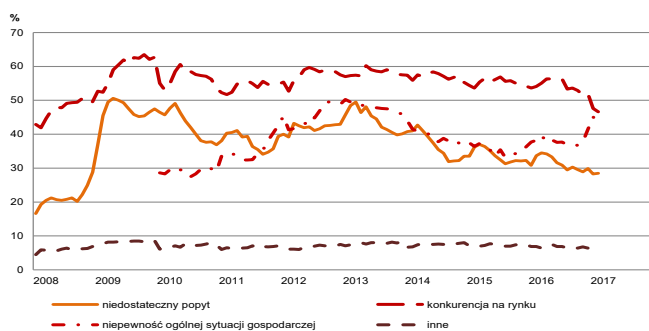
ZATRUDNIENIE - PROGNOZA



CENY - PROGNOZA

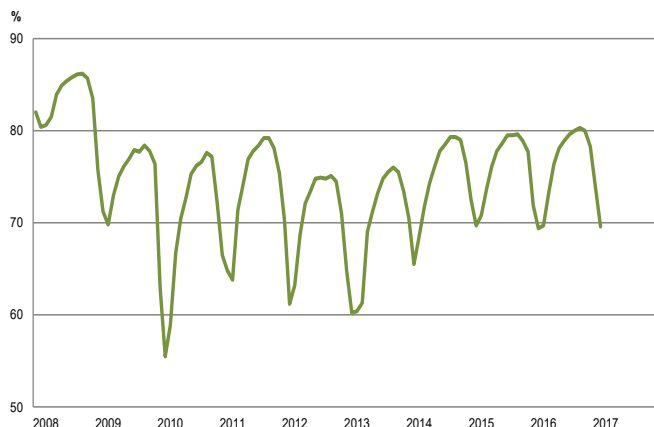


BARIERY DZIAŁALNOŚCI



W lutym br. 4,1% przedsiębiorców deklaruje, że nie napotyka na **bariery w prowadzeniu bieżącej działalności** (3,9% przed rokiem). Największe trudności napotymane przez przedsiębiorstwa zgłaszające bariery związane są z kosztami zatrudnienia (56,4% w lutym br., 59,8% przed rokiem). Od połowy 2013 r. stopniowo rosło znaczenie bariery związanej z niedoborem wykwalifikowanych pracowników (bardziej intensywnie od czerwca 2016 r., a w porównaniu z lutym ub. r. z 20,3% do 29,4%), ale w bieżącym miesiącu uciążliwość tej bariery jest nieco mniejsza niż w styczniu br. Również od połowy 2013 r. maleje znaczenie bariery związanej z niedostatecznym popytem (28,5% w lutym br.). Znacząco w skali roku wzrosło także znaczenie bariery związanej z niejasnymi i niespójnymi przepisami prawnymi (z 30,9% do 38,1%), natomiast spadło – bariery związanej z konkurencją na rynku (z 54,1% do 46,6%).

WYKORZYSTANIE MOCY PRODUKCYJNYCH

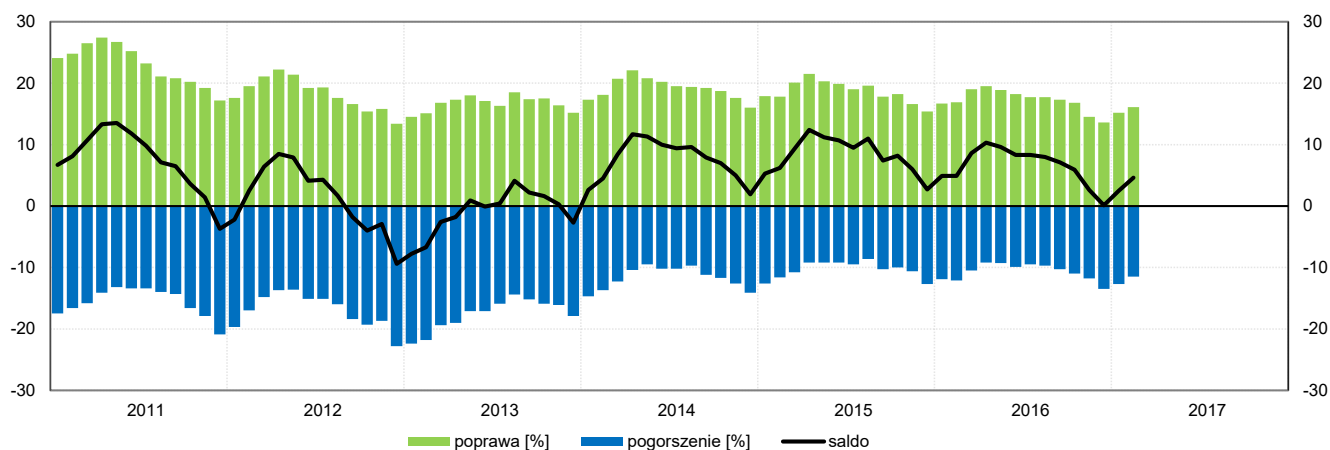


Od 2013 r. zwiększało się stopniowo **wykorzystanie mocy produkcyjnych** (60,2% w lutym 2013 r., 65,5% w lutym 2014 r.). W lutym br. kształtuje się ono na poziomie 69,6%, zbliżonym do odnotowanego w analogicznym miesiącu ostatnich dwóch lat (69,4% przed rokiem, 69,7% w lutym 2015 r.).

W bieżącym miesiącu 16,0% przedsiębiorstw budowlanych ocenia swoje **aktualne moce produkcyjne** (przy posiadanym portfelu zamówień i przewidywanych zmianach popytu) jako zbyt duże, 72,6% jako wystarczające, a 11,4% jako zbyt małe (przed rokiem odpowiednio: 18,7%, 70,2%, 11,1%).

3. Handel hurtowy¹

OGÓLNY KLIMAT KONIUNKTURY W HANDLU HURTOWYM

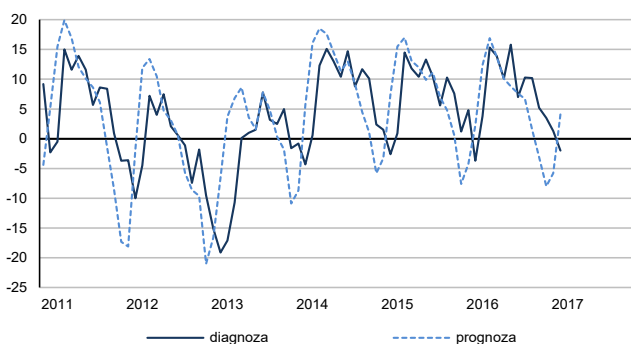


Ogólny klimat koniunktury w **handlu hurtowym** kształtuje się w lutym na poziomie plus 4,6 (plus 2,5 w styczniu). Poprawę koniunktury sygnalizuje 16,1% badanych przedsiębiorstw, pogorszenie – 11,5% (przed miesiącem odpowiednio 15,2% i 12,7%). Pozostałe podmioty uznają, że ich sytuacja nie ulega zmianie.

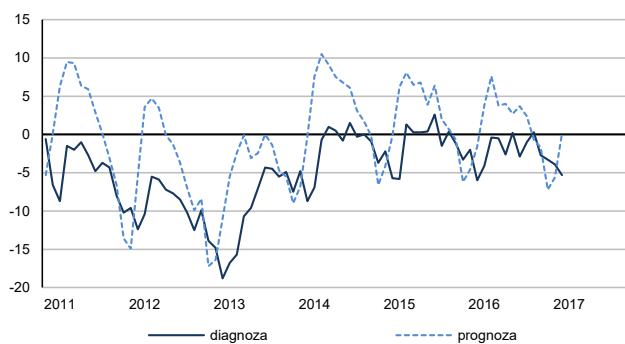
Diagnozy **sprzedaży** są negatywne, po raz pierwszy od lutego ub. r. Odpowiednie prognozy są korzystne, po pesymistycznych przewidywaniach formułowanych w ostatnich trzech miesiącach. Oceny **sytuacji finansowej** są bardziej niekorzystne od negatywnych opinii zgłaszanych od listopada ub. r. Przewidywania w tym zakresie wskazują, że w najbliższych trzech miesiącach sytuacja finansowa może nie zmienić się. Stan **zapasów** towarów jest uznawany przez przedsiębiorców za nadmierny, choć w nieco mniejszym stopniu niż sygnalizowali to od stycznia 2011 r. Poziom **zamówień towarów** u dostawców może zostać nieznacznie zwiększony. Zapowiadany jest niewielki wzrost **zatrudnienia**, po redukcjach planowanych w ostatnich trzech miesiącach. Przedsiębiorcy prognozują, że **ceny** towarów mogą rosnąć.

SYTUACJA PRZEDSIĘBIORSTW - WYBRANE WSKAŹNIKI

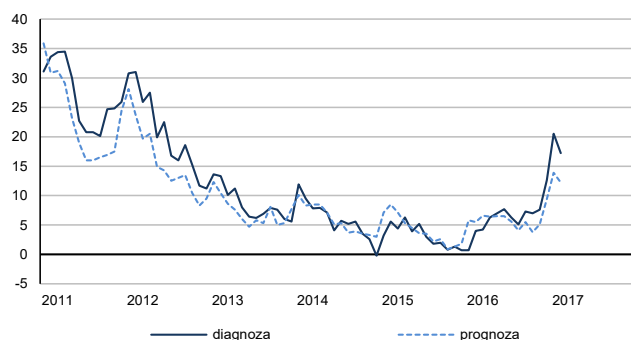
SPRZEDAŻ - OGÓŁEM



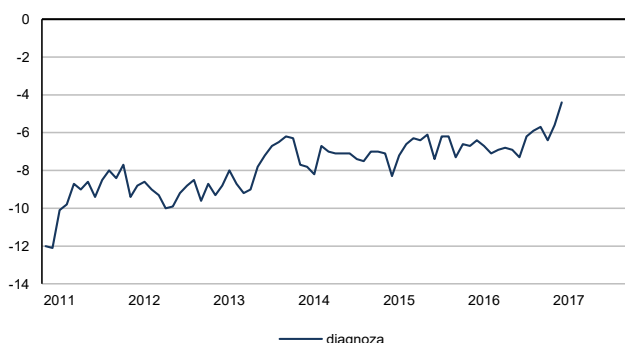
SYTUACJA FINANSOWA - OGÓŁEM



CENY - OGÓŁEM



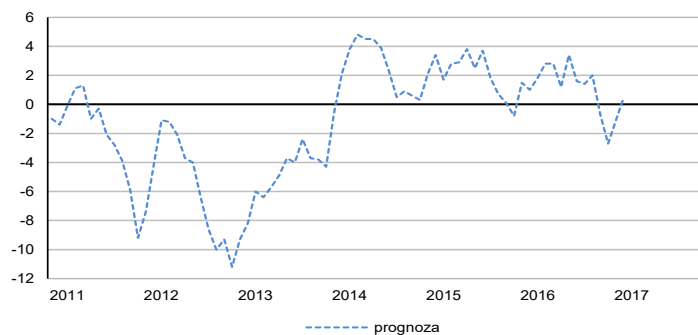
ZAPASY - OGÓŁEM



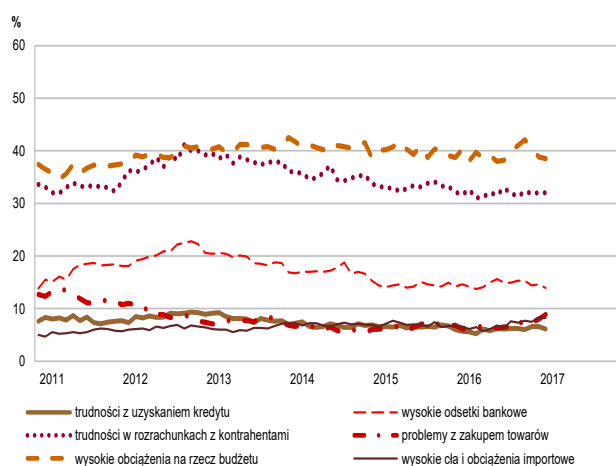
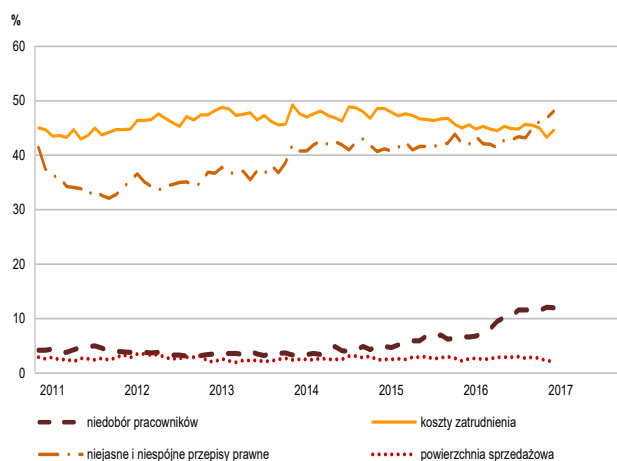
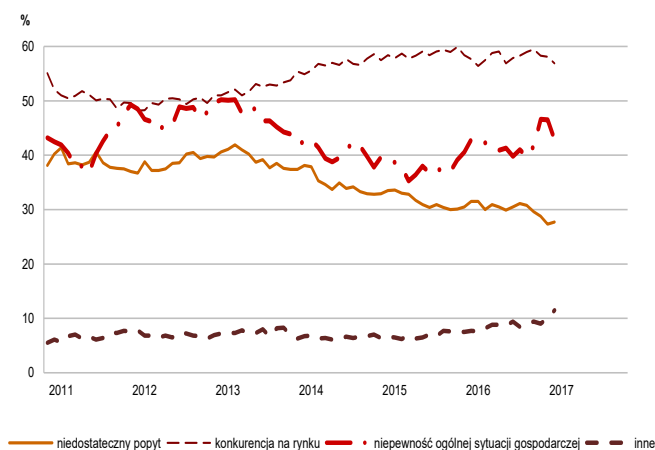
¹ Wyniki opracowano na podstawie danych uzyskanych od 3795 z ok. 4400 podmiotów objętych badaniem.

SYTUACJA PRZEDSIĘBIORSTW - WYBRANE WSKAŹNIKI CD.

ZATRUDNIENIE - OGÓŁEM



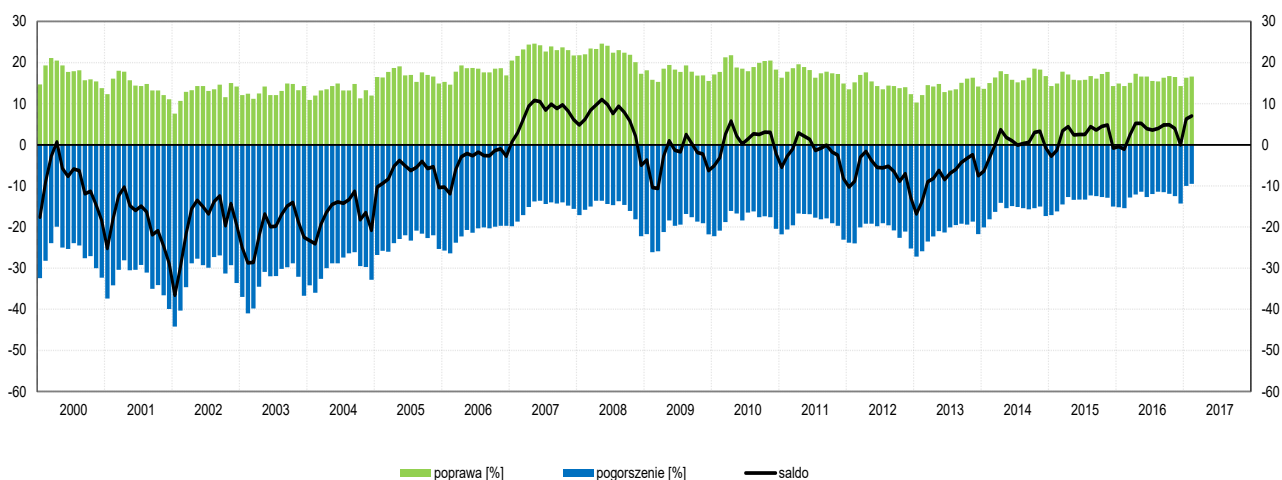
BARIERY DZIAŁALNOŚCI



Spośród badanych jednostek, w lutym br. 5,1% podmiotów (5,6% przed rokiem) nie odczuwa żadnych **barier w prowadzeniu bieżącej działalności**. Największe trudności napotymane przez przedsiębiorców zgłaszających bariery związane są z konkurencją na rynku (56,9% w lutym br., 57,7% w analogicznym miesiącu ub. r.). Bariery, których znaczenie najbardziej wzrosło w ujęciu rocznym są niejasne i niespójne przepisy prawne (z 42,0% do 48,1%) oraz niedobór pracowników (z 6,6% do 12,0%). Od połowy 2013 r. obserwowany jest stopniowy spadek znaczenia bariery związanej z niedostatecznym popytem (27,7% w lutym br.).

4. Handel detaliczny¹

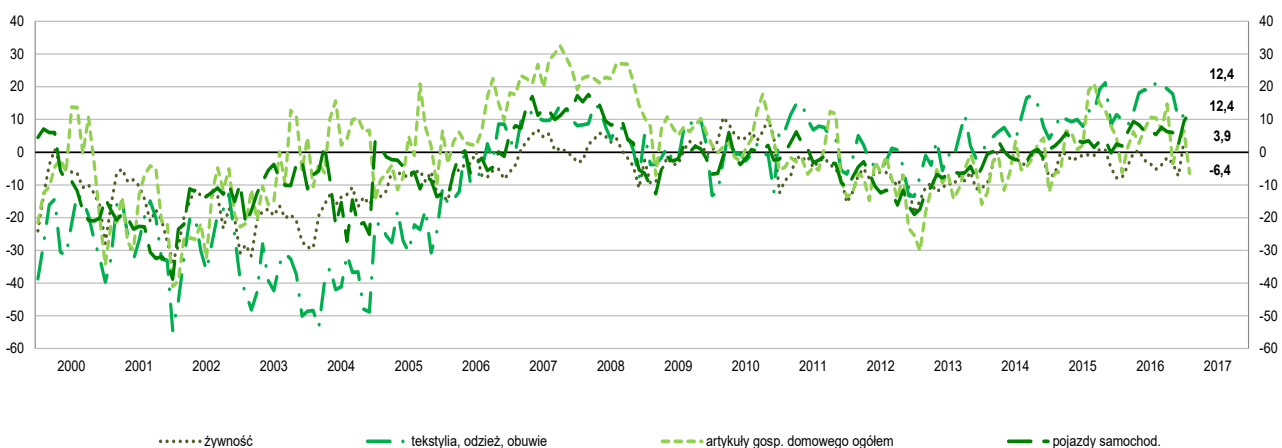
OGÓLNY KLIMAT KONIUNKTURY W HANDLU DETALICZNYM



Ogólny klimat koniunktury w **handlu detalicznym** kształtuje się w lutym na poziomie plus 7,0 (plus 6,3 w styczniu). Poprawę koniunktury sygnalizuje 16,6% badanych przedsiębiorstw, pogorszenie – 9,5% (przed miesiącem odpowiednio 16,3% i 10,0%). Pozostałe podmioty uznają, że ich sytuacja nie ulega zmianie.

Diagnozy **sprzedaży** są korzystne, ale ostrożniejsze niż w styczniu. Odpowiednie prognozy są nieznacznie optymistyczne, po pesymistycznych przewidywaniach formułowanych przed miesiącem. Bieżąca **sytuacja finansowa** oceniana jest w niewielkim stopniu negatywnie. Prognozy w tym zakresie są nieco mniej niekorzystne. Stan **zapasów** towarów jest nadal uznawany za nadmierny. Poziom **zamówień towarów** u dostawców może pozostać bez zmian. Możliwy jest niewielki wzrost **zatrudnienia**, bardziej znaczący od zapowiadanego przez przedsiębiorców od czerwca 2008 r. Dyrektorzy firm przewidują wzrost **cen**.

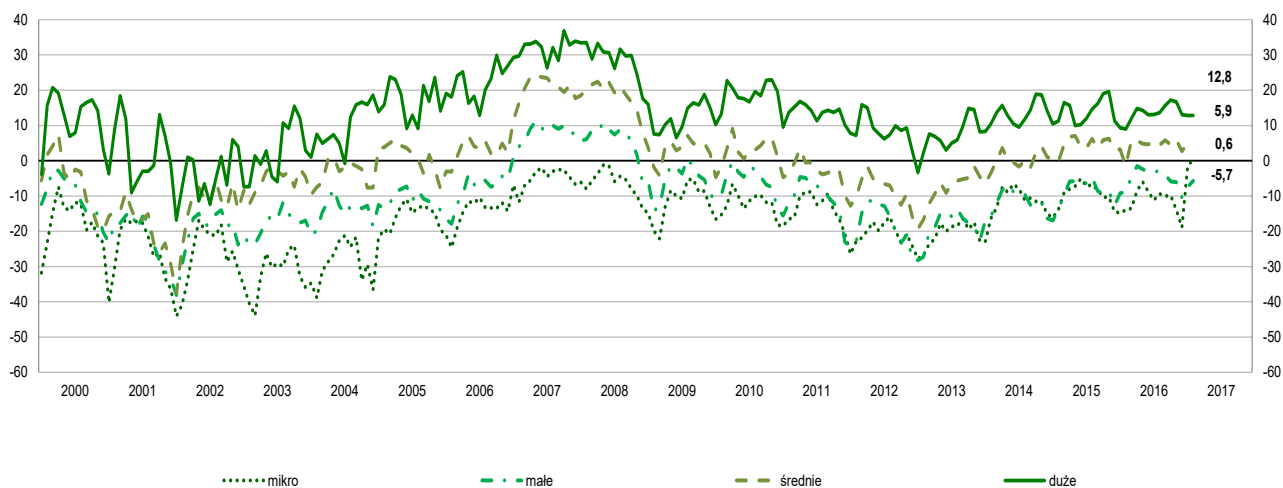
OGÓLNY KLIMAT KONIUNKTURY WEDŁUG WYBRANYCH BRANŻ



W **prezentowanych branżach handlowych** diagnozy koniunktury są zróżnicowane. Pozytywne oceny zgłaszane są przez przedstawicieli branż: tekstylia, odzież, obuwie (plus 12,4 w lutym br., plus 11,3 w styczniu), pojazdy samochodowe (plus 12,4 w lutym br., plus 9,3 miesiąc wcześniej) oraz żywność (plus 3,9 w lutym br., plus 3,2 w styczniu). Jedynie dyrektorzy firm z branży artykuły gospodarstwa domowego ogółem oceniają koniunkturę negatywnie (minus 6,4 w lutym br., plus 6,6 przed miesiącem).

¹ Wyniki opracowano na podstawie danych uzyskanych od 4211 z ok. 5100 podmiotów objętych badaniem.

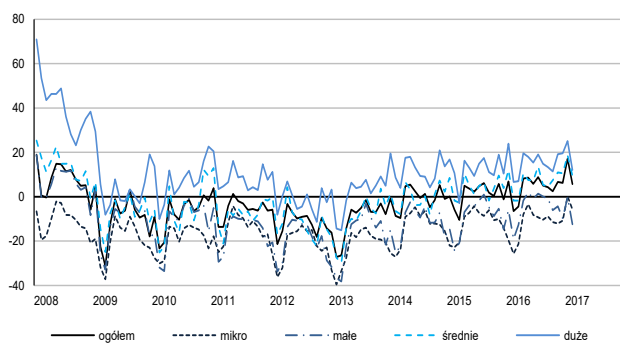
OGÓLNY KLIMAT KONIUNKTURY WEDŁUG KLAS WIELKOŚCI



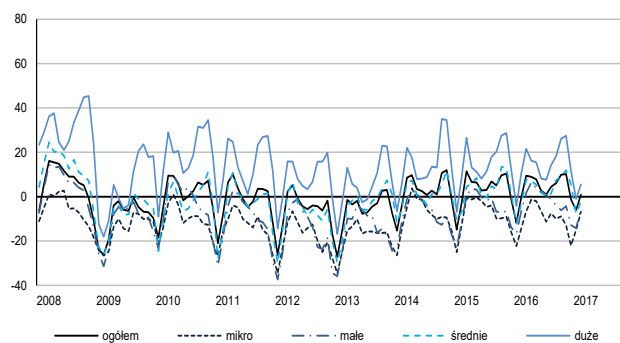
W podziale na **klasy wielkości**, w lutym negatywne oceny ogólnego klimatu koniunktury zgłaszane są jedynie przez jednostki o liczbie pracujących od 10 do 49 osób. Przedstawiciele pozostałych przedsiębiorstw oceniają koniunkturę pozytywnie.

SYTUACJA PRZEDSIĘBIORSTW W POSZCZEGÓLNYCH KLASACH WIELKOŚCI - WYBRANE WSKAŹNIKI

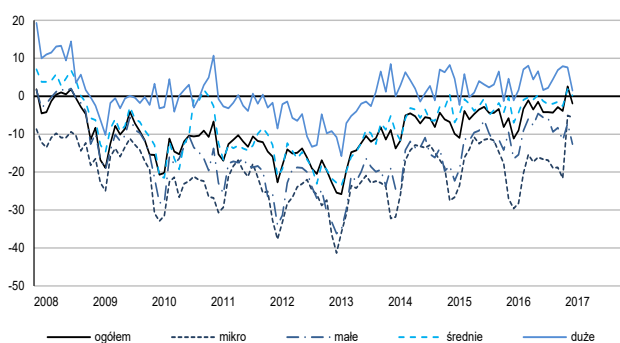
SPRZEDAŻ - DIAGNOZA



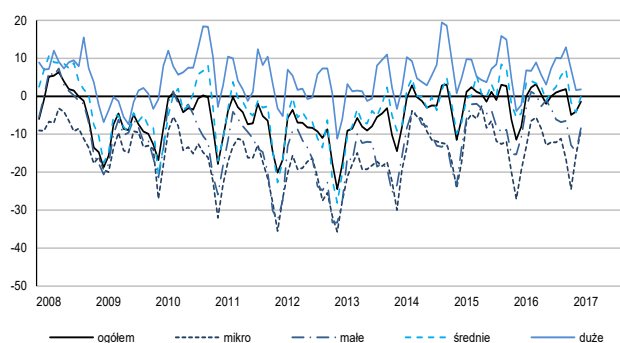
SPRZEDAŻ - PROGNOZA



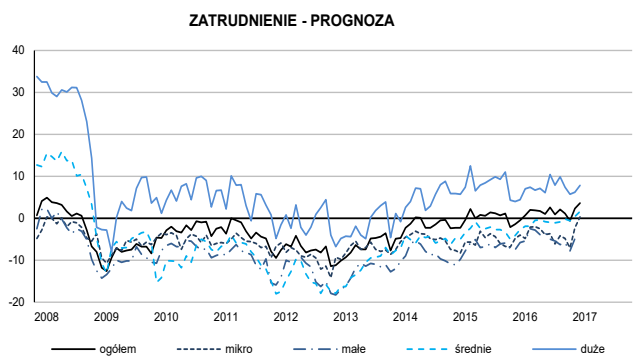
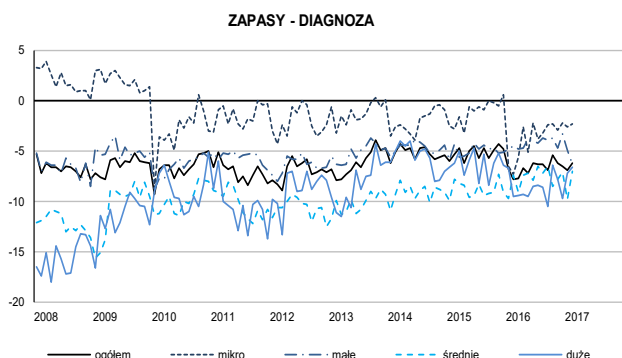
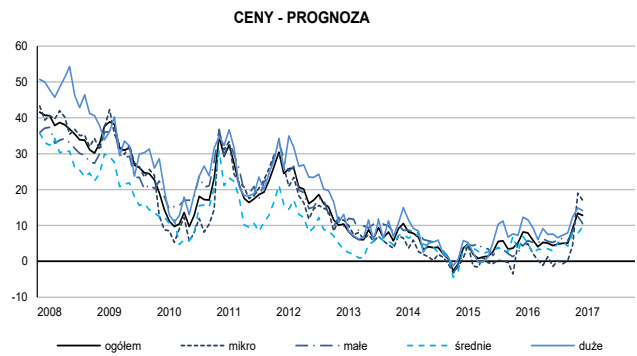
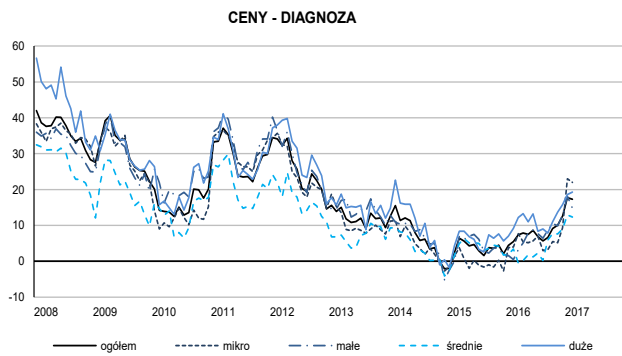
SYTUACJA FINANSOWA - DIAGNOZA



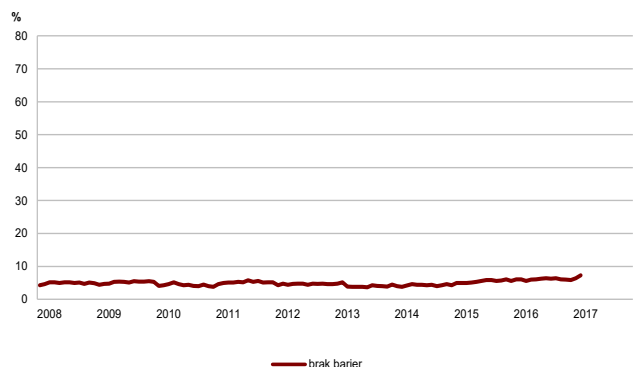
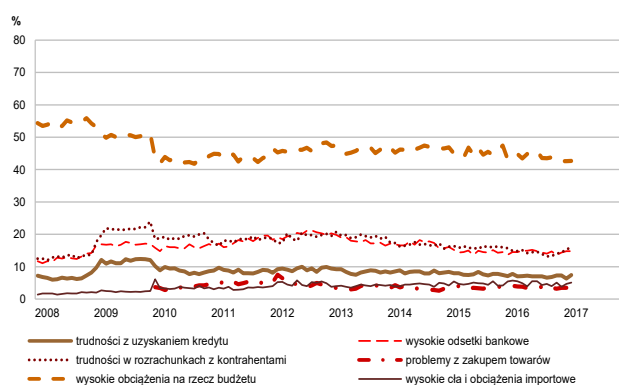
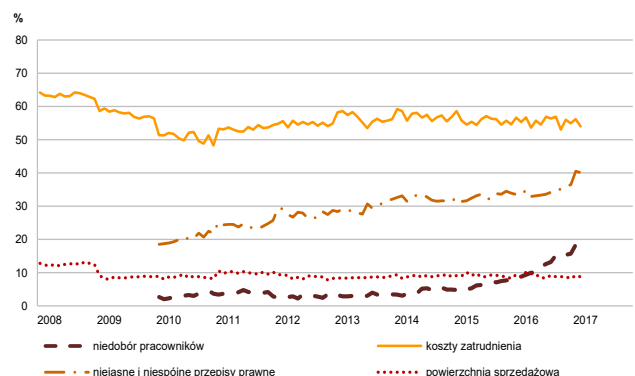
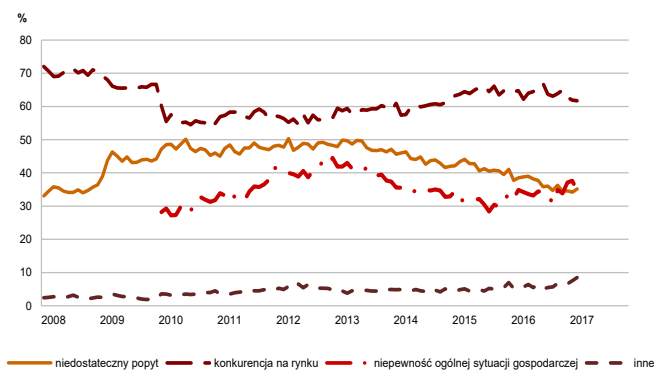
SYTUACJA FINANSOWA - PROGNOZA



SYTUACJA PRZEDSIĘBIORSTW W POSZCZEGÓLNYCH KLASACH WIELKOŚCI - WYBRANE WSKAŹNIKI cd.



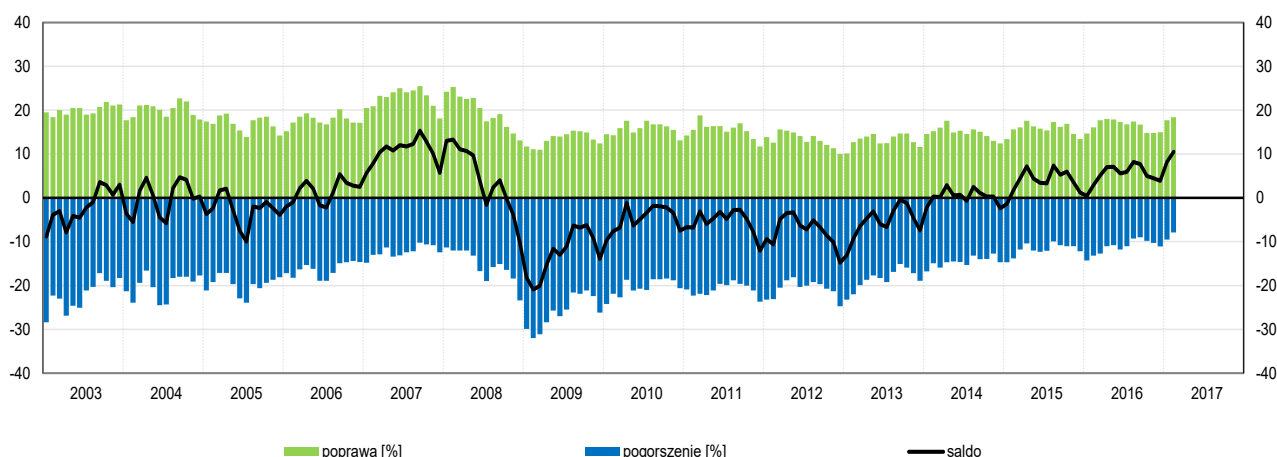
BARIERY DZIAŁALNOŚCI



Spośród badanych jednostek, w lutym br. 7,3% podmiotów nie odczuwa żadnych **barier w prowadzeniu bieżącej działalności** (6,1% przed rokiem). Wciąż największe trudności napotykaną przez przedsiębiorców zgłaszających występowanie barier związane są z konkurencją na rynku (61,7% w lutym br., 64,7% w analogicznym miesiącu ub. r.) oraz kosztami zatrudnienia (54,0% w lutym br., 55,3% przed rokiem). Od początku 2010 r. odnotowywany jest stopniowy wzrost utrudnień związanych z niejasnymi i niespójnymi przepisami prawnymi (40,1% w lutym br., 33,4% w analogicznym miesiącu ub. r.), natomiast od połowy 2013 r. – spadek odczuwania bariery związanej z niedostatecznym popytem (35,2% w lutym br.). Barrierami, których znaczenie najbardziej wzrosło w skali roku są niedobór pracowników (z 8,8% do 17,6%) oraz niejasne i niespójne przepisy prawne.

5. Usługi¹

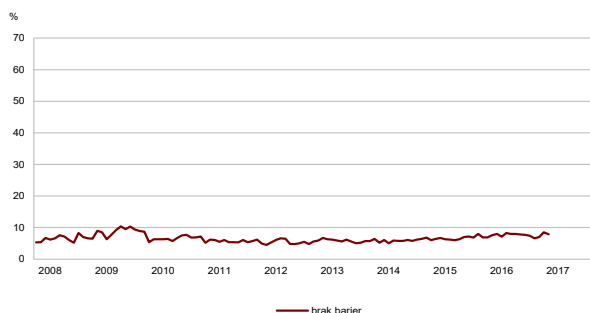
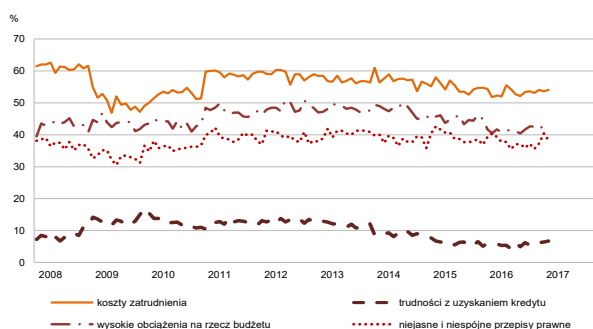
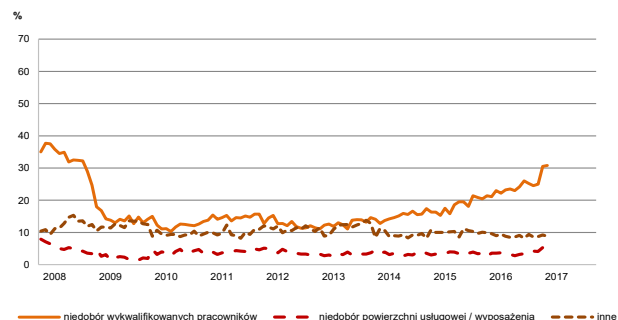
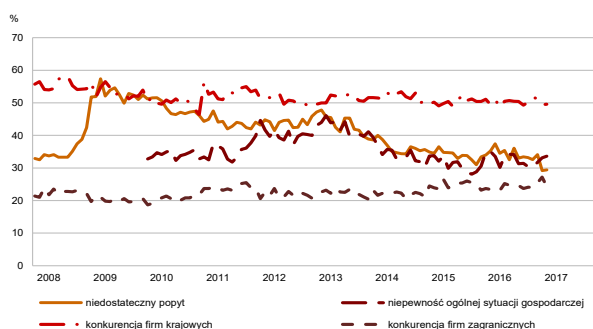
OGÓLNY KLIMAT KONIUNKTURY W SEKCJI TRANSPORT I GOSPODARKA MAGAZYNOWA



W lutym wskaźnik ogólnego klimatu koniunktury w sekcji **transport i gospodarka magazynowa** kształtuje się na poziomie plus 10,5 (przed miesiącem plus 8,2). Poprawę koniunktury odnotowuje 18,4% badanych firm, a jej pogorszenie – 7,9% (w styczniu odpowiednio 17,7% i 9,5%). Pozostałe jednostki uznają, że ich sytuacja nie ulega zmianie.

Utrzymujące się od listopada ub. r. niekorzystne diagnozy **popytu i sprzedaży** ulegają w lutym pogorszeniu. Po raz pierwszy od kwietnia 2016 r. bieżąca **sytuacja finansowa** jest oceniana negatywnie. Odpowiednie prognozy są optymistyczne, lepsze od formułowanych przed miesiącem. Odnotowywany jest, podobnie jak w styczniu, wzrost **opóźnień płatności** za wykonane usługi. Kierujący jednostkami planują nieco szybszy niż przed miesiącem wzrost **zatrudnienia**. **Ceny** usług mogą rosnąć w najbliższych miesiącach.

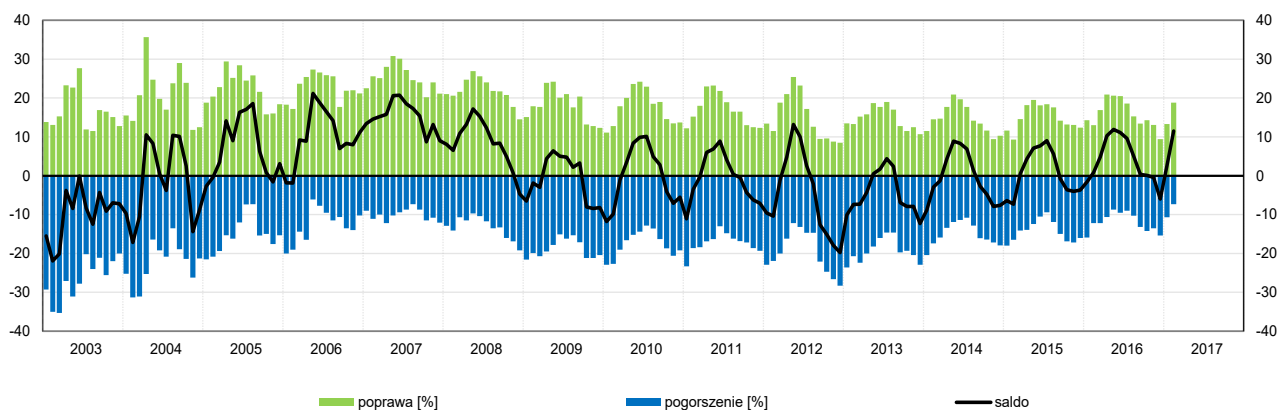
BARIERY DZIAŁALNOŚCI



W lutym 7,9% badanych przedsiębiorstw (przed rokiem 7,6%) deklaruje, że nie napotyka na **bariery w prowadzeniu bieżącej działalności**. Największe trudności wskazywane przez firmy zgłaszające bariery związane są z kosztami zatrudnienia (54,1% w lutym br., 51,8% przed rokiem) oraz konkurencją firm krajowych (49,6% w lutym br., 49,5% przed rokiem). Od 2014 r. rośnie uciążliwość bariery związanej z niedoborem wykwalifikowanych pracowników – jej znaczenie w skali roku wzrosło w największym stopniu (z 21,1% do 30,8%). Rzadziej niż w lutym ub. r. kierujący jednostkami zaznaczają barierę związaną z niedostatecznym popytem (spadek z 35,2% do 29,4%).

¹ Wyniki opracowano na podstawie danych uzyskanych od 4307 z ok. 5000 podmiotów objętych badaniem.

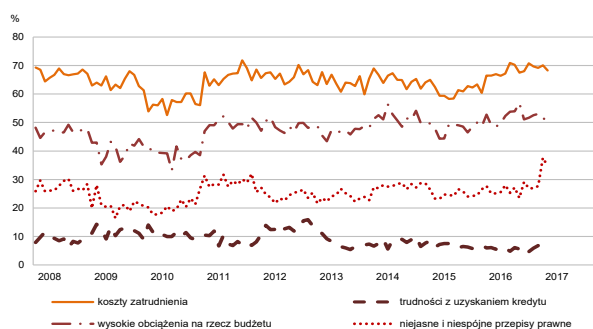
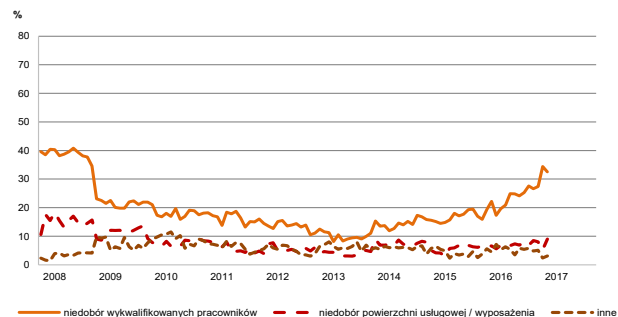
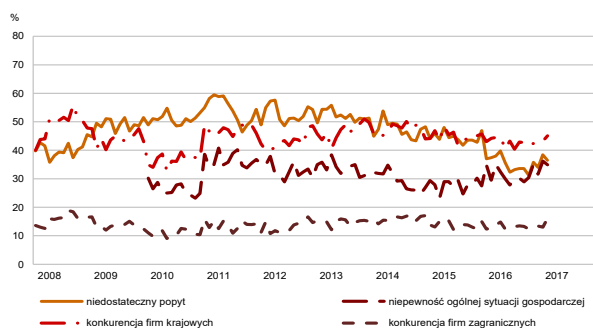
OGÓLNY KLIMAT KONIUNKTURY W SEKCJI ZAKWATEROWANIE I GASTRONOMIA



W lutym wskaźnik ogólnego klimatu koniunktury w sekcji **zakwaterowanie i gastronomia** kształtuje się na poziomie plus 11,5 (przed miesiącem plus 2,6). Poprawę koniunktury odnotowuje 18,8% badanych firm, a jej pogorszenie – 7,3% (w styczniu odpowiednio 13,3% i 10,7%). Pozostałe jednostki uznają, że ich sytuacja nie ulega zmianie.

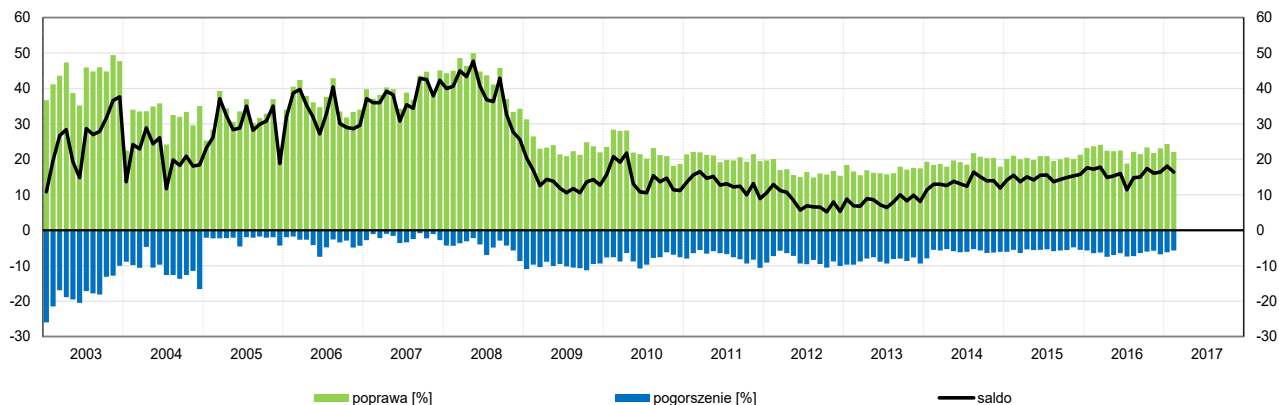
Mimo utrzymujących się negatywnych ocen bieżącego **popytu, sprzedaży** oraz **sytuacji finansowej**, odpowiednie prognozy są optymistyczne i lepsze od formułowanych w styczniu. Odnotowywany jest niewielki, zbliżony do zgłaszanego w dwóch ostatnich miesiącach, wzrost **opóźnień płatności** za wykonane usługi. Zapowiadany jest nieznaczny wzrost **zatrudnienia**. Przewidywany na najbliższe miesiące wzrost **cen** może być większy niż prognozowano w styczniu.

BARIERY DZIAŁALNOŚCI



Odsetek przedsiębiorców nieodczuwających żadnych **barier w prowadzeniu bieżącej działalności** kształtuje się na poziomie 12,3% (przed rokiem 5,5%). Największe trudności napotymane przez jednostki zgłaszające bariery związane są z kosztami zatrudnienia (68,3% w lutym br., 66,5% przed rokiem). Od 2014 r. rośnie stopniowo znaczenie bariery związanej z niedoborem wykwalifikowanych pracowników (uciążliwość tej bariery wzrosła w największym stopniu w skali roku – z 22,2% do 32,5%). Przedsiębiorcy wskazują też na wzrost znaczenia bariery związanej z niejasnymi i niespójnymi przepisami prawnymi (z 25,1% do 34,8%).

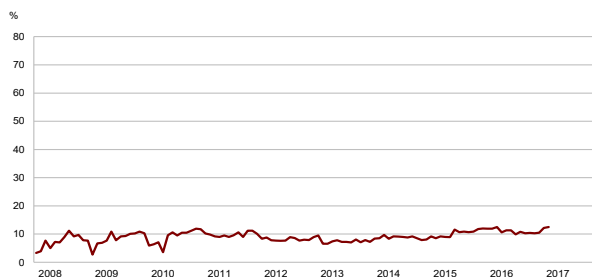
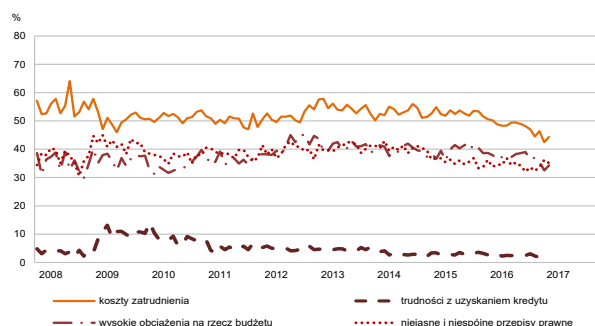
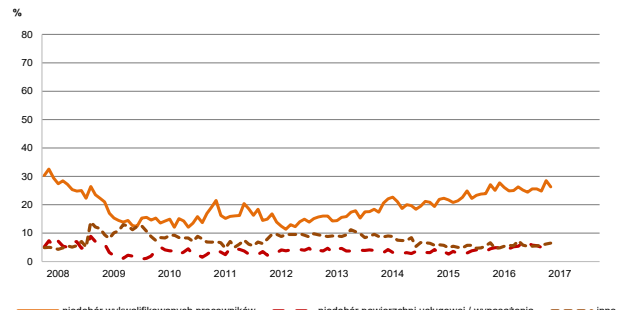
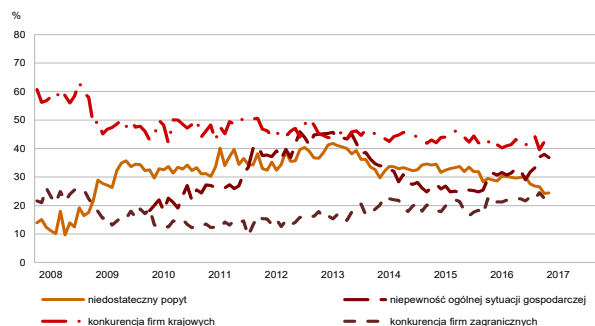
OGÓLNY KLIMAT KONIUNKTURY W SEKCJI INFORMACJA I KOMUNIKACJA



W lutym wskaźnik ogólnego klimatu koniunktury w sekcji **informacja i komunikacja** kształtuje się na poziomie plus 16,4 (przed miesiącem plus 18,1). Poprawę koniunktury odnotowuje 22,1% badanych firm, a jej pogorszenie – 5,7% (w styczniu odpowiednio 24,3% i 6,2%). Pozostałe jednostki uznają, że ich sytuacja nie ulega zmianie.

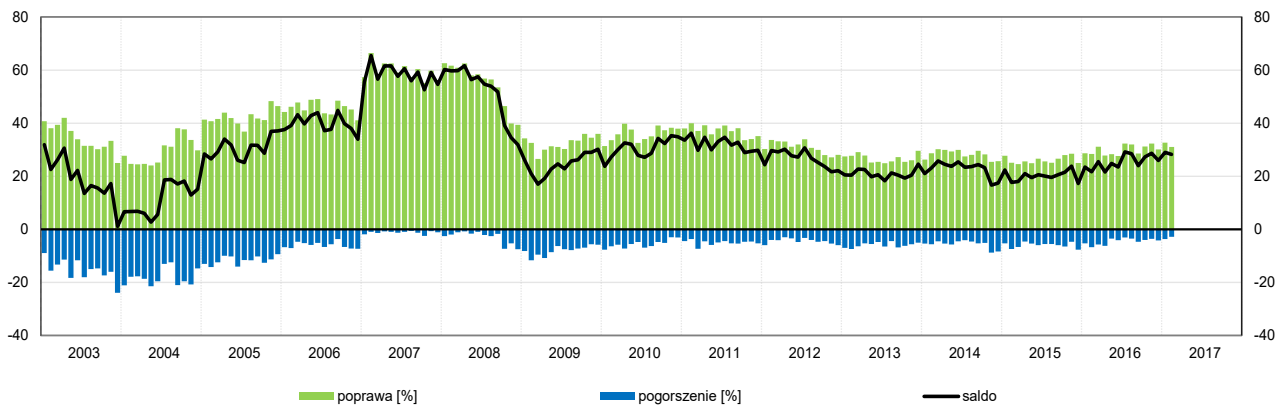
Bieżący **popyt** oceniany jest korzystnie, podobnie jak przed miesiącem; diagnozy **sprzedaży** i **sytuacji finansowej** są nieco mniej pozytywne niż w styczniu. Prognozy popytu, sprzedaży i sytuacji finansowej są bardziej optymistyczne od formułowanych przed miesiącem. Odnotowywany jest spadek **opóźnień płatności** za wykonane usługi. Dyrektorzy jednostek zapowiadają wzrost **zatrudnienia**, nieco większy od planowanego w styczniu. W najbliższych trzech miesiącach można spodziewać się spadku **cen** usług.

BARIERY DZIAŁALNOŚCI



Odsetek przedsiębiorców nieodczuwających żadnych **barier w prowadzeniu bieżącej działalności** kształtuje się na poziomie 12,5% (przed rokiem 11,9%). Największe trudności sygnalizowane przez firmy zgłaszające bariery związane są z konkurencją firm krajowych (45,7% w lutym br., 40,3% przed rokiem) oraz z kosztami zatrudnienia (44,3% w lutym, 50,2% przed rokiem – znaczenie tej bariery spadło w największym stopniu w skali roku). W porównaniu z lutym 2016 r. w największym stopniu wzrosła uciążliwość barier związanych z konkurencją firm krajowych oraz niepewnością ogólnej sytuacji gospodarczej (z 31,4% do 36,8%).

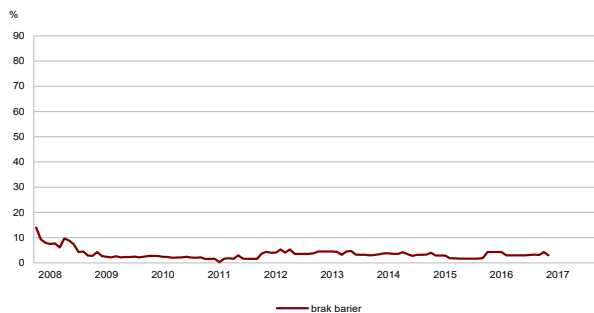
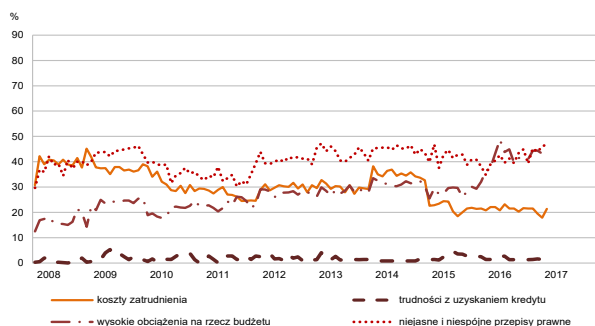
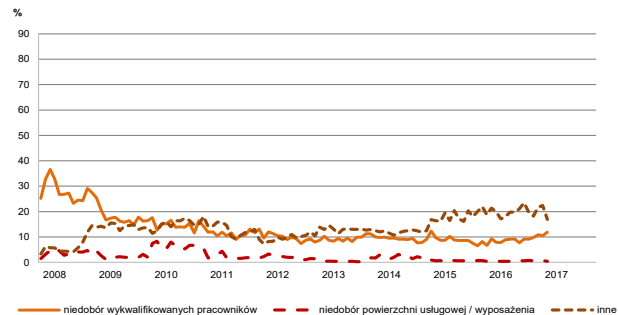
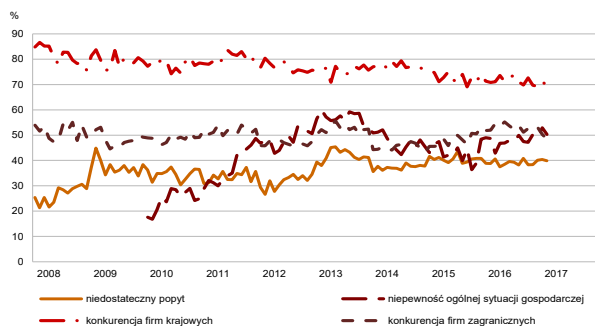
OGÓLNY KLIMAT KONIUNKTURY W SEKCJI FINANSE I UBEZPIECZENIA



W lutym wskaźnik ogólnego klimatu koniunktury w sekcji **działalność finansowa i ubezpieczeniowa** kształtuje się na poziomie plus 28,2 (przed miesiącem plus 29,0). Poprawę koniunktury odnotowuje 31,0% badanych firm, a jej pogorszenie – 2,8% (w styczniu odpowiednio 32,7% i 3,7%). Pozostałe jednostki uznają, że ich sytuacja nie ulega zmianie.

Diagnozy **popytu**, **sprzedaży** oraz **sytuacji finansowej** są bardziej korzystne od zgłaszanych przed miesiącem. Również prognozy sprzedaży i sytuacji finansowej są bardziej optymistyczne od formułowanych w styczniu, przy utrzymujących się pozytywnych przewidywaniach dotyczących popytu. Odnotowywany jest, większy niż przed miesiącem, spadek **opóźnień płatności** za wykonane usługi. Zapowiadane redukcje **zatrudnienia** mogą być nieco większe od zgłaszanych w styczniu. Prognozowany jest wzrost **cen** usług, ale mniejszy od przewidywanego przed miesiącem.

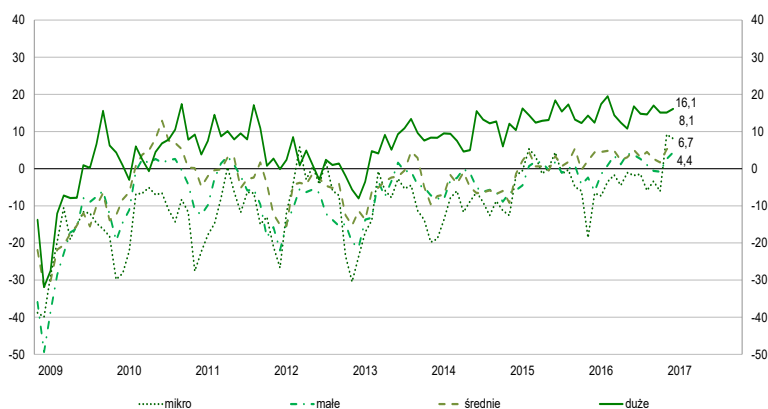
BARIERY DZIAŁALNOŚCI



Odsetek przedsiębiorców nieodczuwających żadnych **barier w prowadzeniu bieżącej działalności** kształtuje się na poziomie 3,0% (przed rokiem 4,3%). Największe trudności napotykaną przez przedsiębiorstwa zgłaszające bariery związane są z konkurencją firm krajowych (69,2% w lutym br., 70,8% przed rokiem). W skali roku w największym stopniu wzrosła uciążliwość barier związanych z niejasnymi i niespójnymi przepisami prawnymi (z 39,1% do 47,0%) oraz z wysokimi obciążeniami na rzecz budżetu (z 37,8% do 45,1%).

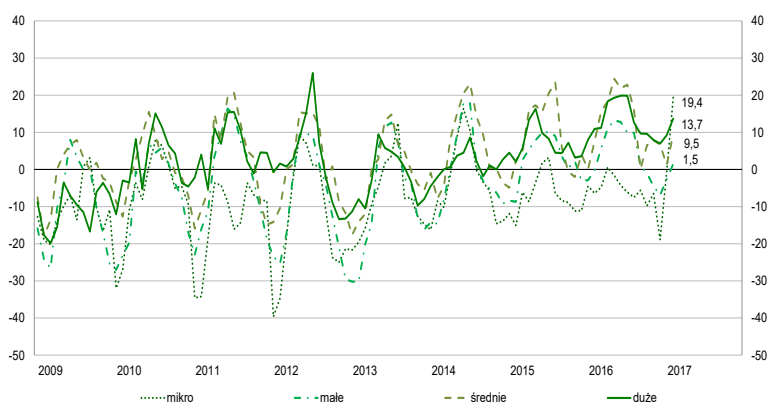
OGÓLNY KLIMAT KONIUNKTURY W WYBRANYCH SEKCJACH WEDŁUG KLAS WIELKOŚCI

TRANSPORT I GOSPODARKA MAGAZYNOWA



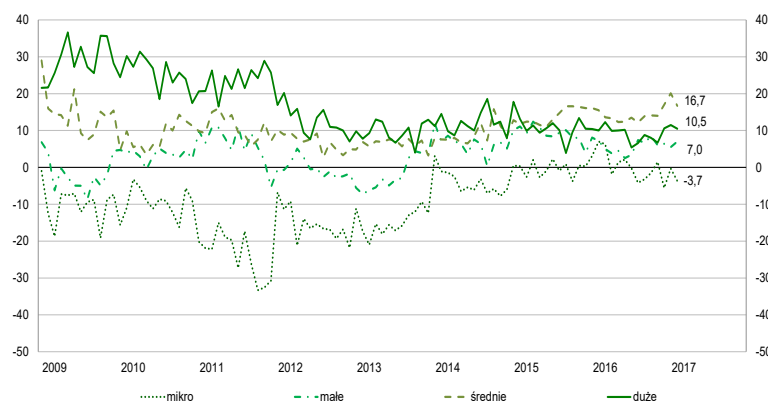
Podmioty wszystkich klas wielkości oceniają koniunkturę pozytywnie, w tym firmy o liczbie pracujących od 50 do 249 osób – lepiej niż przed miesiącem. Najbardziej optymistyczne opinie dotyczące koniunktury zgłaszają firmy duże (o liczbie pracujących 250 i więcej osób).

DZIAŁALNOŚĆ ZWIĄZANA Z ZAKWATEROWANIEM I GASTRONOMIĄ



Oceny koniunktury podmiotów wszystkich klas wielkości są w lutym korzystne, lepsze od zgłaszanych przed miesiącem. Najbardziej optymistyczne opinie zgłaszają firmy o liczbie pracujących do 9 osób.

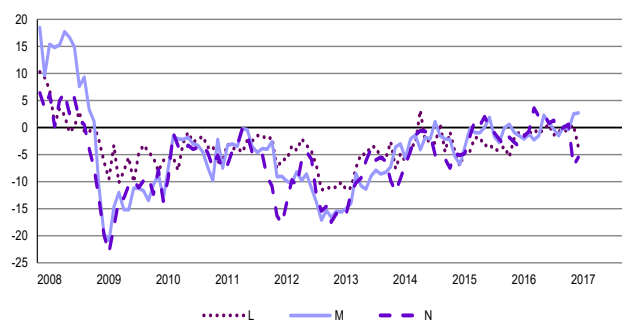
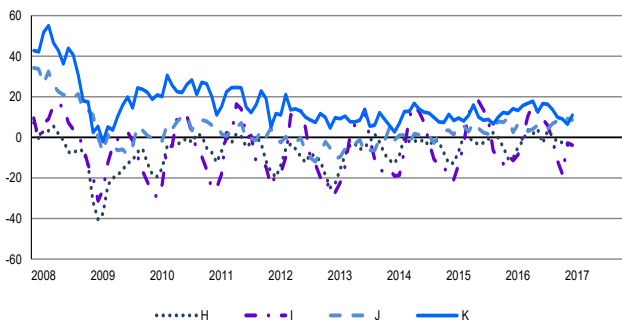
INFORMACJA I KOMUNIKACJA



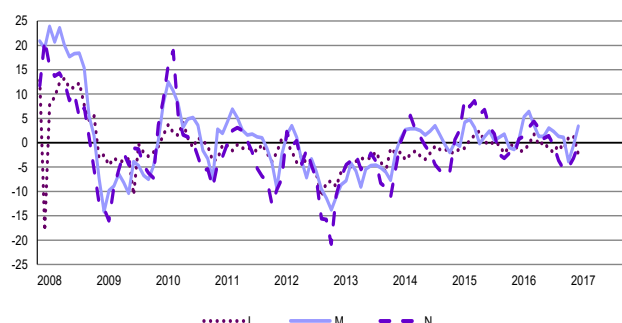
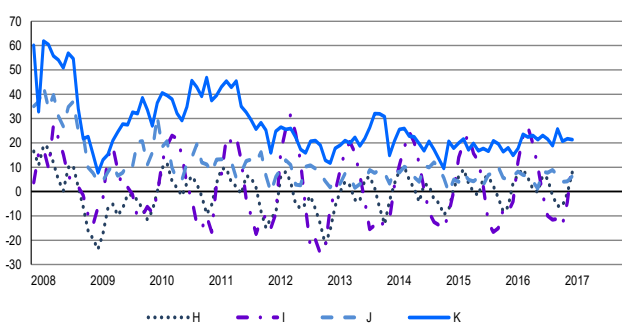
Poza jednostkami o liczbie pracujących do 9 osób, podmioty wszystkich klas wielkości oceniają koniunkturę w lutym pozytywnie. Najbardziej korzystne opinie, choć gorsze od zgłaszanych przed miesiącem, formułują jednostki średnie (o liczbie pracujących od 50 do 249 osób).

SYTUACJA PRZEDSIĘBIORSTW W POSZCZEGÓLNYCH SEKCJACH - WYBRANE WSKAŹNIKI

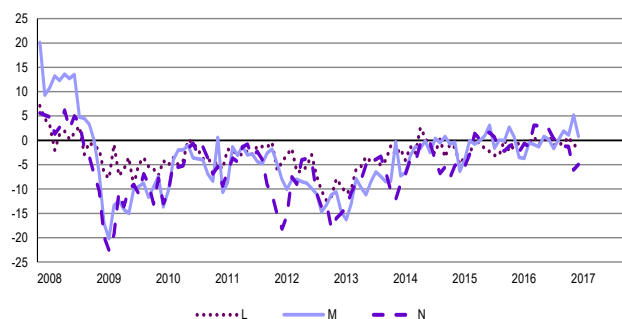
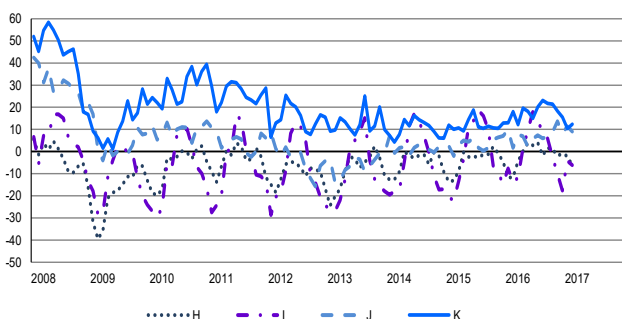
POPYT — DIAGNOZA



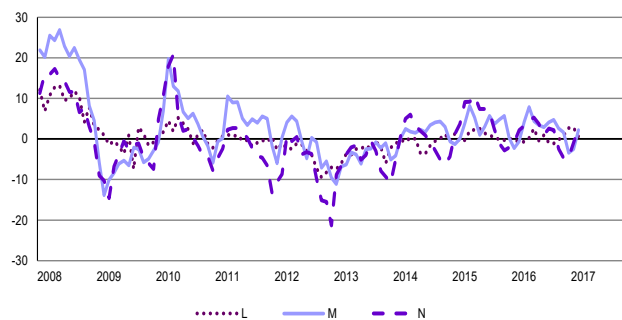
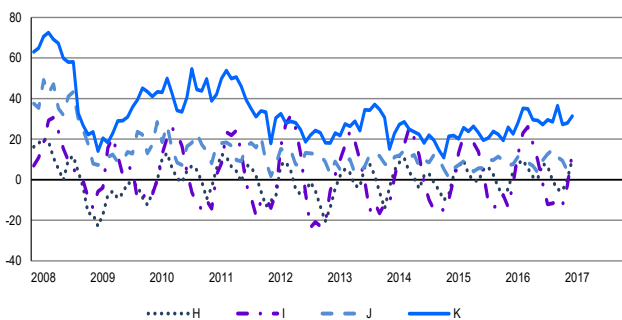
POPYT — PROGNOZA



SPRZEDAŻ — DIAGNOZA



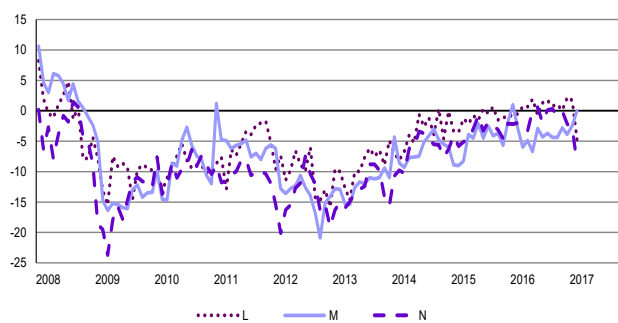
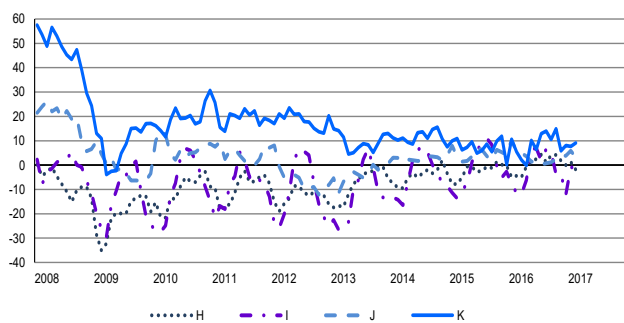
SPRZEDAŻ — PROGNOZA



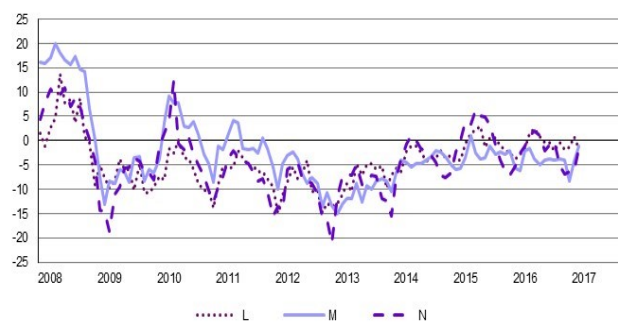
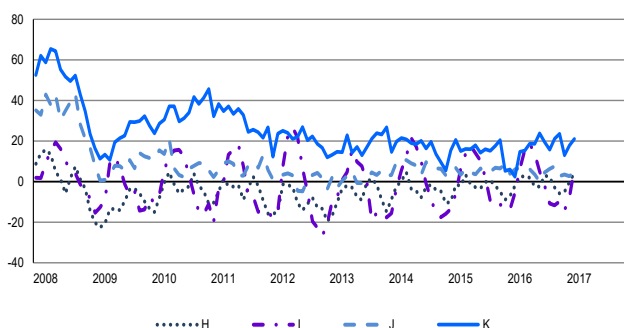
H – Transport i gospodarka magazynowa, **I** – Działalność związana z zakwaterowaniem i usługami gastronomicznymi,
J – Informacja i komunikacja, **K** – Działalność finansowa i ubezpieczeniowa,
L – Działalność związana z obsługą rynku nieruchomości, **M** – Działalność profesjonalna, naukowa i techniczna,
N – Działalność w zakresie usług administrowania i działalność wspierająca

SYTUACJA PRZEDSIĘBIORSTW W POSZCZEGÓLNYCH SEKCJACH - WYBRANE WSKAŹNIKI cd.

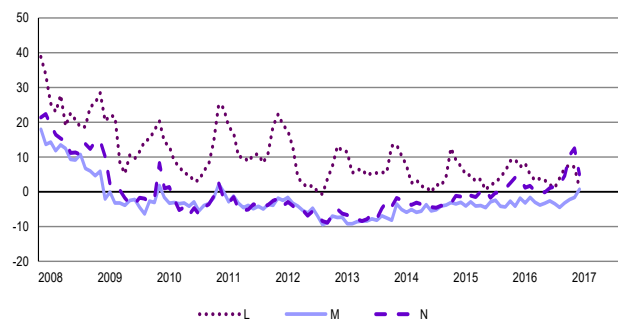
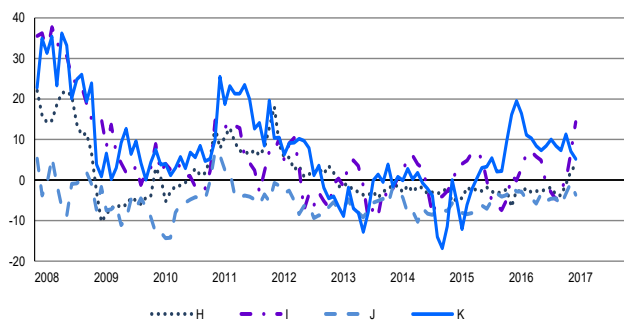
SYTUACJA FINANSOWA — DIAGNOZA



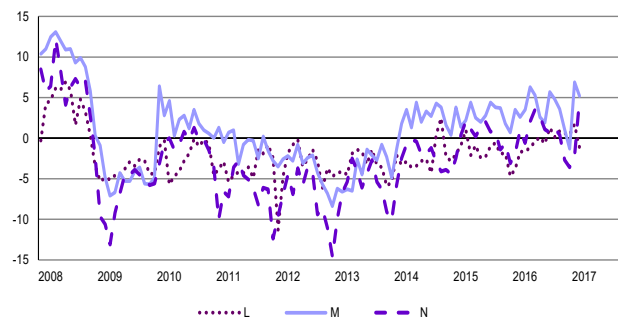
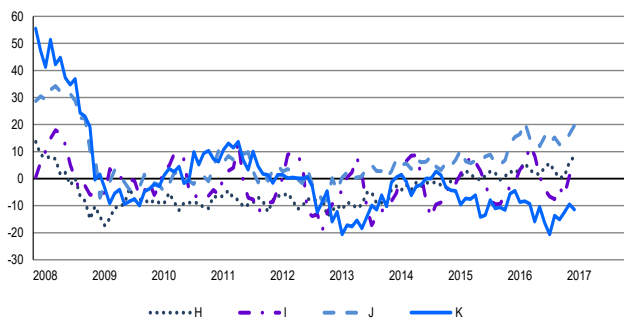
SYTUACJA FINANSOWA — PROGNOZA



CENY — PROGNOZA



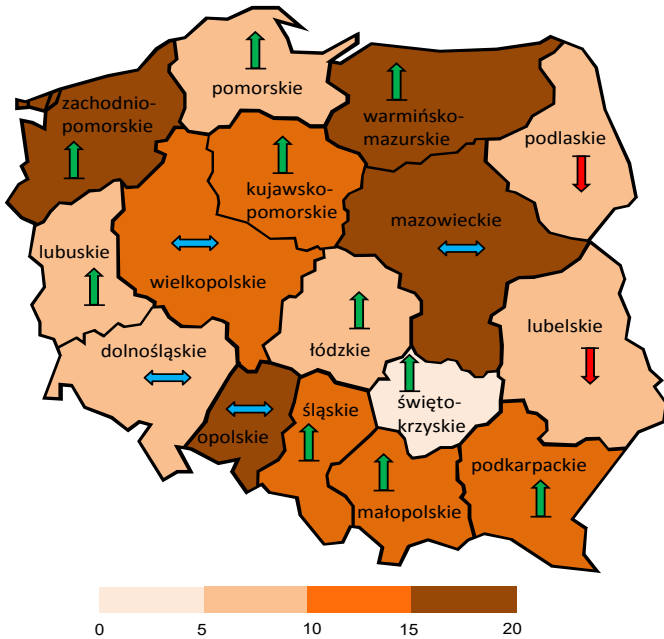
ZATRUDNIENIE — PROGNOZA



H – Transport i gospodarka magazynowa, **I** – Działalność związana z zakwaterowaniem i usługami gastronomicznymi,
J – Informacja i komunikacja, **K** – Działalność finansowa i ubezpieczeniowa,
L – Działalność związana z obsługą rynku nieruchomości, **M** – Działalność profesjonalna, naukowa i techniczna,
N – Działalność w zakresie usług administrowania i działalność wspierająca

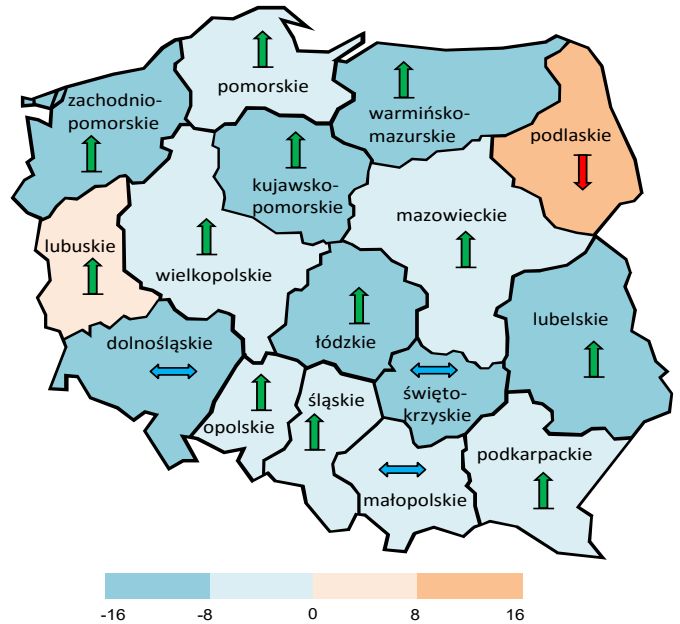
6. Ogólny klimat koniunktury według województw (dane wg siedziby przedsiębiorstwa)

Przetwórstwo przemysłowe



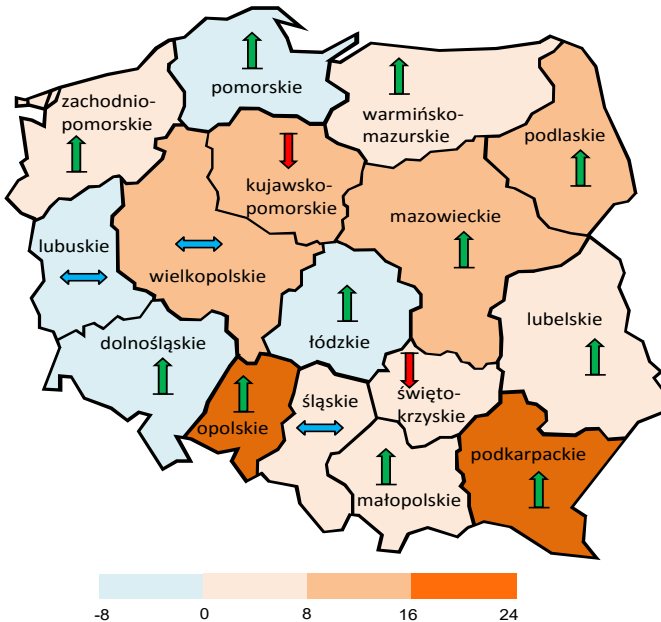
Jednostki ze wszystkich województw oceniają koniunkturę pozytywnie. Najbardziej korzystne oceny formułują podmioty prowadzące działalność w zakresie przetwórstwa przemysłowego z województw **warmińsko-mazurskiego, zachodniopomorskiego, mazowieckiego, opolskiego**.

Budownictwo



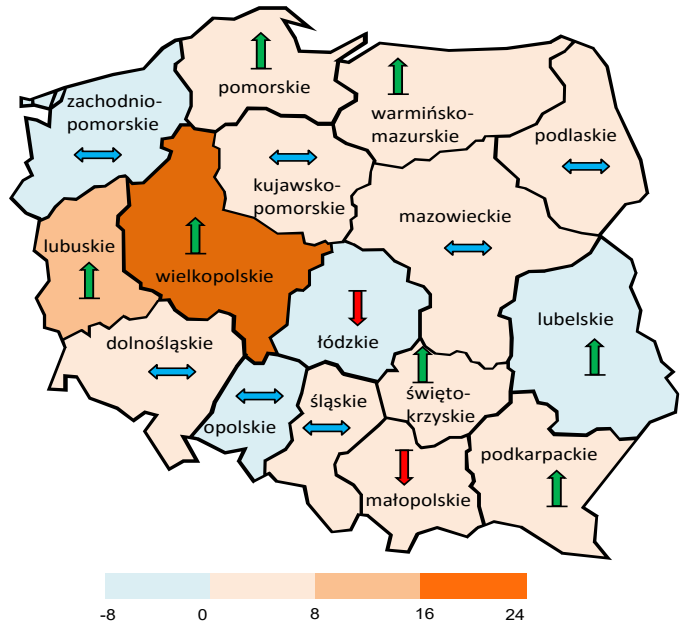
Jednostki ze wszystkich województw (z wyjątkiem przedsiębiorstw z województwa **podlaskiego i lubuskiego**) prowadzące działalność w zakresie budownictwa formułują w lutym negatywne oceny koniunktury. Najbardziej pesymistyczne oceny zgłaszają jednostki z województwa **dolnośląskiego**.

Handel hurtowy



Najbardziej optymistycznie koniunkturę w handlu hurtowym oceniają jednostki z województwa **podkarpackiego**. Najbardziej negatywne oceny w tym zakresie zgłaszają firmy z siedzibą w województwie **lubuskim**.

Handel detaliczny

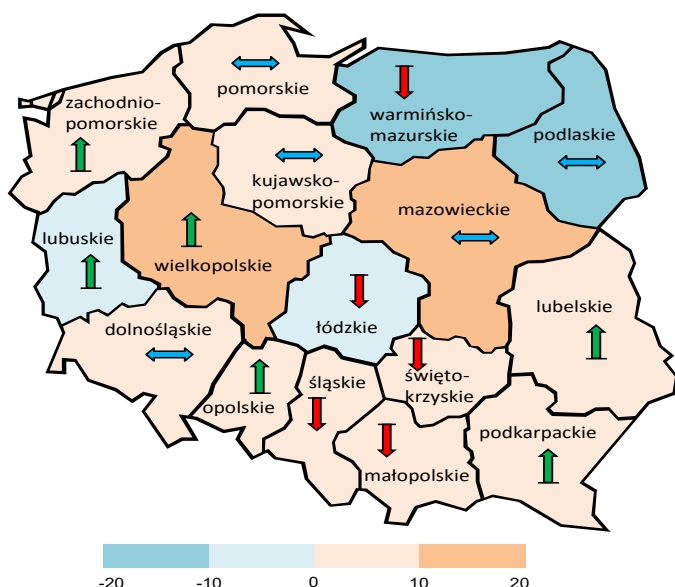


Najbardziej optymistycznie koniunkturę w handlu detalicznym oceniają przedsiębiorstwa, których siedziba znajduje się w województwie **wielkopolskim i lubuskim**. Najbardziej pesymistyczne oceny w tym zakresie zgłaszają przedsiębiorstwa z województwa **opolskiego**.

↑ Poprawa koniunktury w stosunku do poprzedniego miesiąca
↔ Poziom koniunktury bez zmian w stosunku do poprzedniego miesiąca

↓ Pogorszenie koniunktury w stosunku do poprzedniego miesiąca

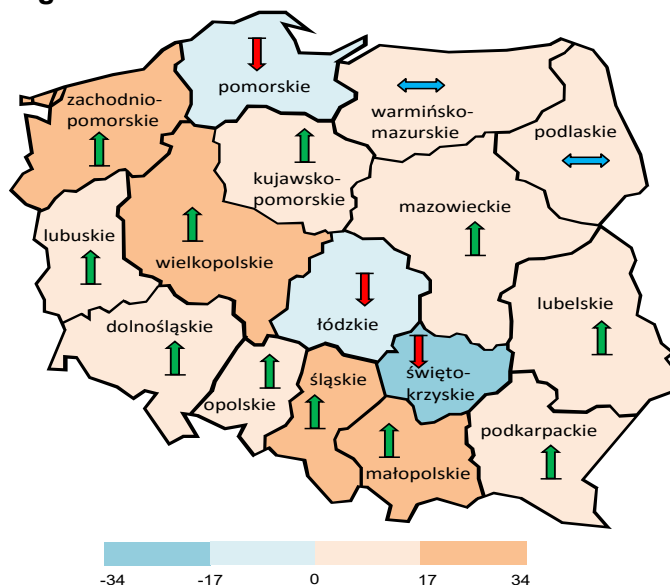
Transport i gospodarka magazynowa



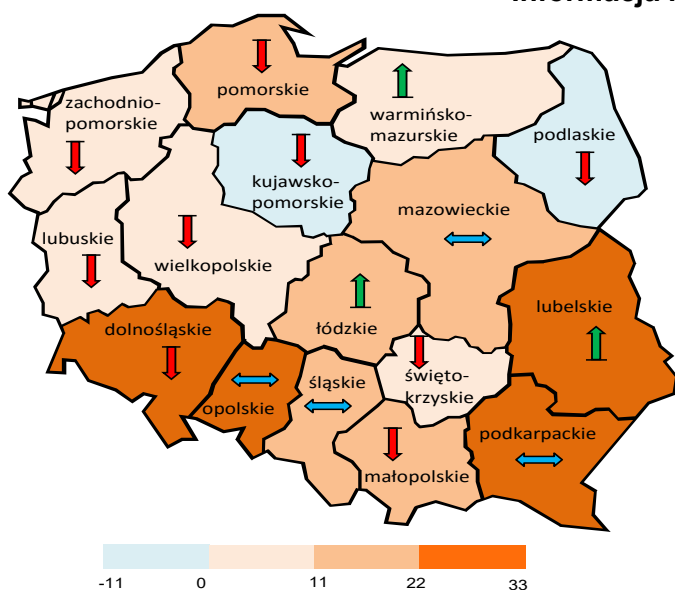
Podmioty z większości województw należące do sekcji transport i gospodarka magazynowa oceniają w lutym koniunkturę korzystnie. Najbardziej optymistyczne oceny koniunktury formułują jednostki mające siedzibę w województwie **mazowieckim**. Najbardziej pesymistycznie, podobnie jak w styczniu, oceniają koniunkturę podmioty z siedzibą w województwie **podlaskim**.

Zakwaterowanie i gastronomia

Podmioty z większości województw prowadzące działalność związaną z zakwaterowaniem i gastronomią oceniają w lutym koniunkturę pozytywnie. Najbardziej korzystne oceny koniunktury, lepsze od zgłaszanych przed miesiącem, formułują jednostki z województw **śląskiego** i **wielkopolskiego**. Najbardziej pesymistycznie oceniają koniunkturę podmioty, których siedziba znajduje się w województwie **świętokrzyskim**.



Informacja i komunikacja



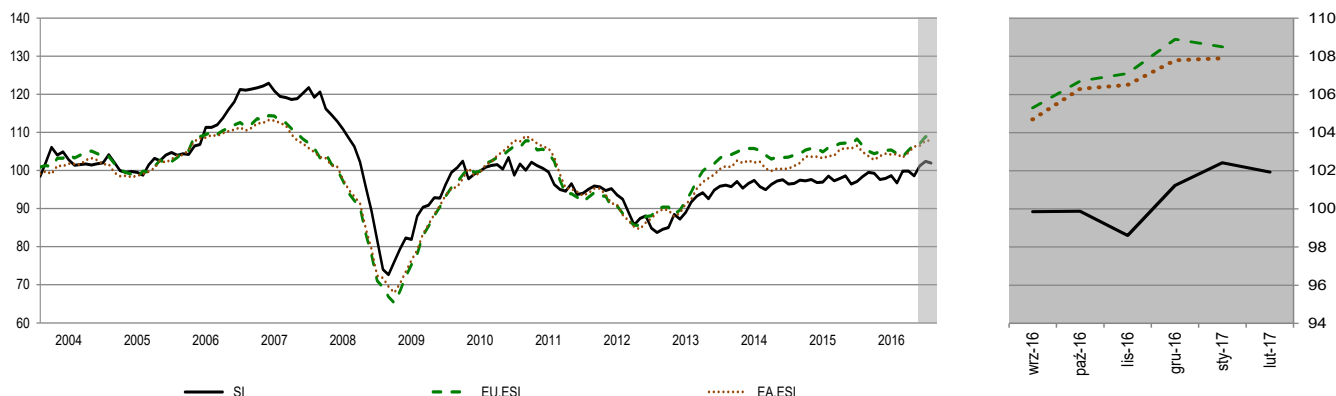
Jednostki ze wszystkich województw (z wyjątkiem przedsiębiorstw w województwach **kujawsko-pomorskiego** oraz **podlaskiego**) należące do sekcji informacja i komunikacja oceniają w lutym koniunkturę korzystnie. Najbardziej optymistyczne opinie w zakresie koniunktury odnotowują podmioty mające siedzibę w województwie **opolskim** i **dolnośląskim**.

↑ Poprawa koniunktury w stosunku do poprzedniego miesiąca
↔ Pozioma koniunktura bez zmian w stosunku do poprzedniego miesiąca

↓ Pogorszenie koniunktury w stosunku do poprzedniego miesiąca

7. Wskaźnik syntetyczny koniunktury gospodarczej (SI)

WSKAŹNIK SYNTETYCZNY DLA POLSKI¹, WSKAŹNIKI ODCZUĆ EKONOMICZNYCH DLA UNII EUROPEJSKIEJ I STREFY EURO²



SI – Wskaźnik syntetyczny koniunktury gospodarczej dla Polski

EU.ESI – Wskaźnik odczuć ekonomicznych dla Unii Europejskiej (European Union - EU)

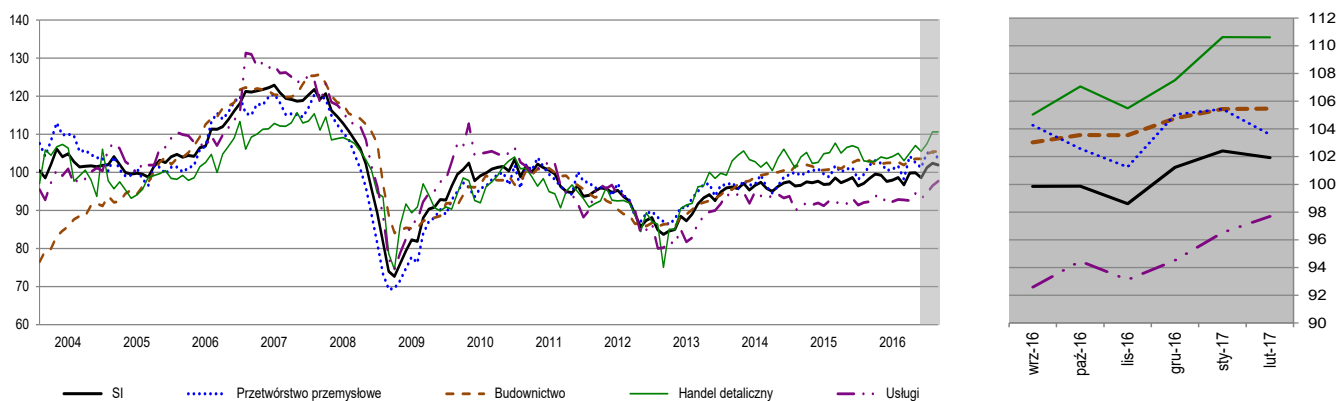
EA.ESI – Wskaźnik odczuć ekonomicznych dla strefy Euro (Euro area - EA)

Wskaźnik syntetyczny koniunktury gospodarczej (SI) kształtuje się w lutym na poziomie nieznacznie niższym niż przed miesiącem, ale wyższym niż przed rokiem (od trzech miesięcy jego wartości są nieco powyżej średniej długookresowej).

Składowe dotyczące budownictwa i handlu detalicznego utrzymują się na poziomie ze stycznia. Wartość składowej z zakresu przetwórstwa przemysłowego spadła w stosunku do osiągniętej w styczniu br., choć nadal pozostaje na poziomie powyżej średniej długookresowej. Mimo wzrostu w porównaniu z poprzednim miesiącem, składowa dotycząca usług nadal kształtuje się poniżej średniej długookresowej. W skali roku wartości wszystkich składowych rosną.

Wskaźnik ocen diagnostycznych i prognostycznych jest wyższy od zgłaszanego przed rokiem, ale w stosunku do stycznia br. składowa diagnostyczna nieznacznie maleje, a prognostyczna – kształtuje się na poziomie zbliżonym.

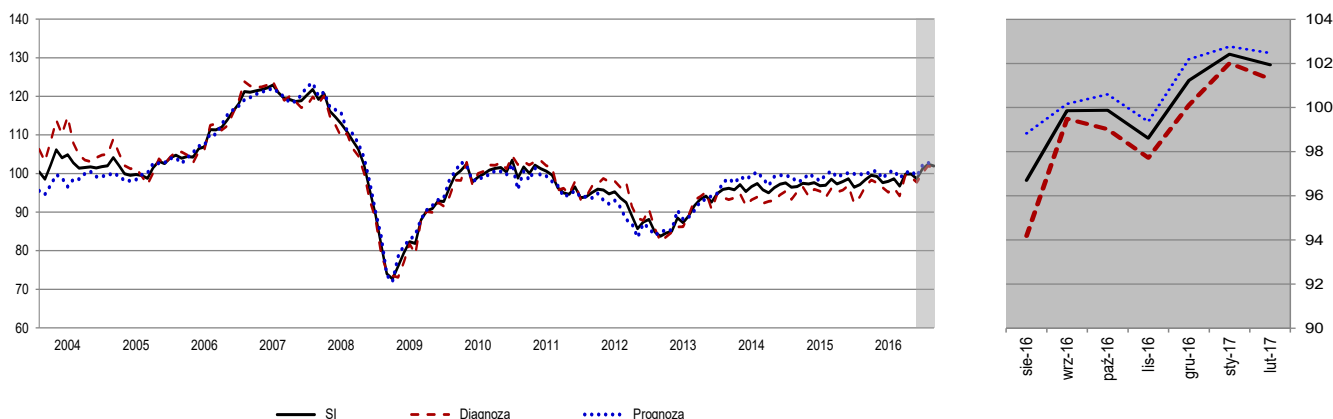
WSKAŹNIK SYNTETYCZNY I JEGO DEKOMPOZYCJA



¹Patrz: str. 27 Badanie koniunktury gospodarczej GUS, 2016, http://stat.gov.pl/obszary-tematyczne/koniunktura/koniunktura/publikacja_5.html

²Patrz Business and Consumer Surveys, Komisja Europejska, DG ECFIN http://ec.europa.eu/economy_finance/db_indicators/surveys/index_en.htm

WSKAŹNIK SYNTETYCZNY I JEGO DEKOMPOZYCJA cd.



Metodologia badań koniunktury gospodarczej prowadzonych z wykorzystaniem testu koniunktury polega na zbieraniu opinii przedsiębiorców na temat bieżącej i przyszłej sytuacji kierowanych przez nich jednostek w zakresie takich elementów prowadzonej działalności gospodarczej jak portfel zamówień, produkcja, sytuacja finansowa, zatrudnienie, ceny, działalność inwestycyjna, napotykanne bariery. Udzielając odpowiedzi na ankietę koniunktury, respondenci powinni opierać się na swych ogólnych odczuciach dotyczących bieżącej i przyszłej sytuacji przedsiębiorstwa, bez odwoływania się do zapisów księgowych.

Wskaźnik ogólnego klimatu koniunktury gospodarczej jest wskaźnikiem złożonym. Obliczany jest jako średnia arytmetyczna sald odpowiedzi na pytania z ankiety miesięcznej dotyczące bieżącej i przewidywanej sytuacji gospodarczej przedsiębiorstwa. Gdy wskaźnik jest większy od zera odnotowywany jest "dobry" klimat koniunktury. W przeciwnym wypadku klimat jest oceniany jako "zły".

Ze względu na zaokrąglenia danych, w niektórych przypadkach obliczone wskaźniki złożone mogą nieznacznie różnić się od składających się na nie wariantów odpowiedzi.

W **przetwórstwie przemysłowym** oraz **inwestycjach w przemyśle** badaniem objęte są podmioty o liczbie pracujących 10 i więcej osób. W pozostałych badaniach (**budownictwo, inwestycje w budownictwie, handel hurtowy i detaliczny, usługi**) uczestniczą również podmioty o liczbie pracujących do 9 osób (w budownictwie – od 2006 r.). Wyniki badań prezentowane są według następujących klas wielkości: **mikro** (o liczbie pracujących do 9 osób), **małe** (o liczbie pracujących od 10 do 49 osób), **średnie** (o liczbie pracujących od 50 do 249 osób), **duże** (o liczbie pracujących 250 i więcej osób).

Badanie **inwestycji** w przemyśle i budownictwie jest przeprowadzane w marcu i październiku.

Badaniem **usług** objęte są następujące sekcje: H – Transport i gospodarka magazynowa, I – Działalność związana z zakwaterowaniem i usługami gastronomicznymi, J – Informacja i komunikacja, K – Działalność finansowa i ubezpieczeniowa, L – Działalność związana z obsługą rynku nieruchomości, M – Działalność profesjonalna, naukowa i techniczna, N – Działalność w zakresie usług administrowania i działalność wspierająca, P – Edukacja, Q – Opieka zdrowotna i pomoc społeczna, R – Działalność związana z kulturą, rozrywką i rekreacją, S – Pozostała działalność usługowa.

Opracowanie merytoryczne:
Departament Przedsiębiorstw
Hanna Sękowska Tel. 22 608 36 51,
Magdalena Święcka Tel. 22 608 35 50,
Olga Gaca Tel. 22 608 36 51,
Hubert Stefaniak Tel. 22 608 35 50,
Łukasz Gontarz Tel. 22 608 35 50.

Rozpowszechnianie:
Rzecznik Prasowy Prezesa GUS
Karolina Dawidziuk
Tel: 22 608 3009, 22 608 3475
e-mail: rzecznik@stat.gov.pl

Wyniki badania koniunktury w przemyśle, budownictwie, handlu i usługach można znaleźć na stronie GUS http://stat.gov.pl/obszary-tematyczne/koniunktura/koniunktura/publikacja_4.html