

MONITORING ZAWODÓW DEFICYTOWYCH I NADWYŻKOWYCH W WOJEWÓDZTWIE POMORSKIM

RAPORT 2009 r.



WOJEWÓDZKI URZĄD PRACY W GDAŃSKU

**RAPORT OPRACOWANO
W ZESPOLE BADAŃ I ANALIZ
WOJEWÓDZKIEGO URZĘDU PRACY
W GDAŃSKU**

SPIS TREŚCI

1. WSTĘP	7
2. ANALIZA BEZROBOCIA I OFERT PRACY WEDŁUG RODZAJU DZIAŁALNOŚCI	11
3. ANALIZA BEZROBOCIA WEDŁUG ZAWODÓW (GRUP ZAWODÓW)	13
3.1. Bezrobotni rejestrowani w 2009 roku	13
3.2. Bezrobotne kobiety	16
3.3. Bezrobotni do 12 miesięcy od dnia ukończenia nauki	19
4. ANALIZA OFERT PRACY	22
4.1. Analiza ofert pracy zgłaszanych do PUP według zawodów (grup zawodów)	22
4.2. Analiza internetowych ofert pracy według elementarnych grup zawodów oraz rodzaju działalności	25
4.3. Oferty pracy zamieszczone w Internecie a oferty pracy zgłoszone do powiatowych urzędów pracy	30
5. ANALIZA ZAWODÓW DEFICYTOWYCH I NADWYŻKOWYCH	32
5.1. Ranking zawodów deficytowych i nadwyżkowych, w których zgłoszono 400 i więcej ofert pracy	35
6. Podsumowanie	38
Aneks statystyczny	41

1. WSTĘP

Opracowanie „Monitoring zawodów deficytowych i nadwyżkowych w województwie pomorskim. Raport 2009 r.” jest kolejnym publikowanym rocznym raportem diagnostycznym. Przygotowany został przez pracowników Zespołu Badań i Analiz Wojewódzkiego Urzędu Pracy w Gdańsku. Pierwszy roczny raport „Monitoring zawodów deficytowych i nadwyżkowych w województwie pomorskim za rok 2005” został opublikowany w maju 2006 r.

Monitorowanie zawodów deficytowych i nadwyżkowych jest procesem systematycznego obserwowania zjawisk zachodzących na rynku pracy, dotyczących kształtowania się popytu na pracę i podaży zasobów pracy w przekroju terytorialno-zawodowym oraz formułowania na tej podstawie ocen, wniosków i krótkookresowych prognoz niezbędnych dla prawidłowego funkcjonowania systemów szkolenia bezrobotnych oraz kształcenia zawodowego.

W celu zapewnienia możliwie pełnego obrazu pomorskiego rynku pracy, tegoroczna analiza została przygotowana nie tylko w oparciu o dane statystyczne powiatowych urzędów pracy dotyczące osób bezrobotnych i ofert pracy, ale została poszerzona o wyniki badania ofert pracy zamieszczonych na dwóch internetowych portalach rekrutacyjnych – pracuj.pl i praca.onet.pl. Badanie przeprowadzone zostało w Zespole Badań i Analiz Wojewódzkiego Urzędu Pracy w Gdańsku w okresie od stycznia do grudnia 2009 r.

Badanie nie obejmuje swoim zasięgiem całego regionalnego rynku pracy, założyć można jednakże, że uzyskane wyniki z dużym przybliżeniem odzwierciedlają sytuację kształtującą się na pomorskim rynku pracy.

Raport obejmuje:

- analizę bezrobocia według zawodów oraz według rodzaju działalności ostatniego miejsca pracy tych bezrobotnych, którzy przed zarejestrowaniem poprzednio pracowali; analiza obejmuje osoby bezrobotne rejestrujące się w 2009 r. w powiatowych urzędach pracy województwa pomorskiego;
- analizę ofert pracy według zawodów oraz według rodzaju działalności prowadzonej przez pracodawcę zgłaszającego ofertę pracy (wg PKD 2007); analiza dotyczy ofert pracy zgłoszonych do powiatowych urzędów pracy województwa pomorskiego w 2009 r. skorygowanych o oferty, które pracodawcy anulowali;
- analizę internetowych ofert pracy według grup zawodów oraz według rodzaju działalności prowadzonej przez pracodawcę (wg PKD 2007), który zamieścił ofertę; analiza dotyczy ofert pracy zamieszczonych w dwóch internetowych portalach rekrutacyjnych (pracuj.pl oraz praca.onet.pl) w 2009 r., gdzie w ofertach jako miejsce wykonywania pracy wskazywano województwo pomorskie;
- analizę zawodów deficytowych i nadwyżkowych w oparciu o interpretację wskaźników intensywności nadwyżki (deficytu) dla zawodów;
- aneks statystyczny zawierający m.in. listy zawodów, w których zgłoszono najwięcej ofert pracy w województwie pomorskim i w poszczególnych powiatach w 2009 r., prezentowane według wielkości wskaźnika intensywności deficytu/nadwyżki.

Opracowanie „Monitoring zawodów deficytowych i nadwyżkowych w województwie pomorskim. Raport 2009 r.” jest dostępne na stronie internetowej Wojewódzkiego Urzędu Pracy w Gdańsku www.wup.gdansk.pl. Wszelkie uwagi, zapytania i wyjaśnienia można zgłaszać telefonicznie (58/ 32 61 821) lub pocztą elektroniczną (wup@wup.gdansk.pl).

UWAGI METODOLOGICZNE

Używane w tekście nazwy i symbole zawodów zgodne są z „Klasyfikacją zawodów i specjalności” wprowadzoną Rozporządzeniem Ministra Gospodarki i Pracy z dnia 8 grudnia 2004 r. w sprawie klasyfikacji zawodów i specjalności dla potrzeb rynku pracy oraz zakresu jej stosowania (Dz. U. Nr 265, poz. 2644, z późn. zm.).

Używane w tekście opracowania określenia: „zawód”, „zawody i specjalności”, „grupa zawodów” wynikają z nazewnictwa stosowanego w „Klasyfikacji zawodów i specjalności”. Struktura klasyfikacji jest wynikiem grupowania zawodów na podstawie podobieństwa kwalifikacji zawodowych wymaganych dla realizacji zadań danego zawodu (specjalności), z uwzględnieniem obydwu aspektów kwalifikacji, tj. ich poziomu i specjalizacji.

Wymienione kryteria posłużyły grupowaniu poszczególnych zawodów i specjalności w grupy elementarne, a te z kolei w bardziej zagregowane grupy średnie, duże i wielkie. W efekcie struktura klasyfikacji obejmuje:

- 10 grup wielkich (kod jednocyfrowy),
- 30 grup dużych – jako wewnętrzny podział grup wielkich (kod dwucyfrowy),
- 116 grup średnich – jako wewnętrzny podział grup dużych (kod trzycyfrowy),
- 392 grupy elementarne – jako wewnętrzny podział grup średnich (kod czterocyfrowy),
- **1770 zawodów i specjalności tworzących grupy elementarne (kod sześciocyfrowy).**

Podstawą określenia rodzaju działalności prowadzonej przez pracodawcę jest Polska Klasyfikacja Działalności (PKD) wprowadzona Rozporządzeniem Rady Ministrów z dnia 24 grudnia 2007 r. w sprawie Polskiej Klasyfikacji Działalności (Dz. U. Nr 251, poz. 1885).

Monitoring zawodów deficytowych i nadwyżkowych

Monitoring zawodów deficytowych i nadwyżkowych jest prowadzony w oparciu o ujednolicone dla całego kraju zalecenia metodyczne opracowane przez Departament Rynku Pracy Ministerstwa Gospodarki i Pracy. Zgodnie z zaleceniami metodycznymi raporty z monitoringu zawodów deficytowych i nadwyżkowych opracowywane są co pół roku na poziomie powiatu, województwa i kraju przez publiczne służby zatrudnienia.

Podstawowym źródłem informacji są dane statystyczne zawarte w sprawozdaniu MPiPS-01 załącznik 2 „Bezrobotni według rodzaju działalności, ostatniego miejsca pracy oraz oferty pracy” oraz załącznik 3 „Bezrobotni oraz oferty pracy według zawodów i specjalności” (zgodnie z Rozporządzeniem Rady Ministrów z dnia 27 listopada 2008 r. w sprawie programu badań statystycznych statystyki publicznej na rok 2009, Dz. U. Nr 88, poz. 439, z późn. zm.).

Dane wynikowe z monitoringu zawodów deficytowych i nadwyżkowych określone są za pomocą **wskaźnika intensywności nadwyżki (deficytu) zawodu**. Celem właściwej interpretacji danych należy przytoczyć podstawowe definicje używanych pojęć.

Zawód deficytowy to zawód, na który występuje na rynku pracy wyższe zapotrzebowanie, niż liczba osób poszukujących pracy w tym zawodzie.

Zawód nadwyżkowy to zawód, w którym liczba osób poszukujących pracy jest wyższa, niż zapotrzebowanie na ten zawód na rynku pracy.

Średnia miesięczna nadwyżka (deficyt) podaży siły roboczej w zawodzie k (\bar{N}_i^k)

$$\bar{N}_i^k = \bar{B}_i^k - \bar{O}_i^k, \quad (1)$$

gdzie:

\bar{B}_i^k – średnia miesięczna liczba zarejestrowanych bezrobotnych w zawodzie k w danym roku,

\bar{O}_i^k – średnia miesięczna liczba zgłoszonych ofert pracy w zawodzie k w danym roku,

przy czym wielkości te są obliczane według wzorów:

$$\bar{B}_i^k = \frac{\sum_{i=1}^{12} B_i^k}{12} \quad (2)$$

$$\bar{O}_i^k = \frac{\sum_{i=1}^{12} O_i^k}{12}, \quad (3)$$

gdzie:

B_i^k – liczba zarejestrowanych bezrobotnych w i -tym miesiącu w zawodzie k ,

O_i^k – liczba zgłoszonych ofert pracy w i -tym miesiącu w zawodzie k .

Wskaźnik intensywności nadwyżki (deficytu) zawodu k ($\bar{W}_{n,l}^k$)

$$\bar{W}_{n,l}^k = \frac{\bar{B}_i^k}{\bar{O}_i^k}, \quad (4)$$

gdzie:

\bar{O}_i^k, \bar{B}_i^k są określone wzorami (2) i (3).

PRZYJMUJE SIĘ, ŻE:

- zawody o wskaźniku $W_{n,l}^k > 1,1$ to **zawody deficytowe**,
- zawody o wskaźniku mieszczącym się w przedziale: $0,9 \leq W_{n,l}^k \leq 1,1$ to **zawody zrównoważone**,
- zawody o wskaźniku $W_{n,l}^k < 0,9$ to **zawody nadwyżkowe**.

Monitoring internetowych ofert pracy

Zespół Badań i Analiz w Wojewódzkim Urzędzie Pracy w Gdańsku od stycznia do grudnia 2009 r. prowadził monitoring ofert pracy na wybranych portalach internetowych zajmujących się rekrutacją pracowników w województwie pomorskim. Celem tych działań było pogłębienie wiedzy o rynku wolnych miejsc pracy w regionie, a co za tym idzie szersze pokazanie potrzeb zatrudnieniowych pracodawców. Po przeprowadzonym w grudniu 2008 r. badaniu testowym pięciu portali (pracuj.pl, praca.onet.pl, praca.gratka.pl, jobpilot.pl, praca.gazeta.pl), wybrano dwa *pracuj.pl* oraz *praca.onet.pl*, które charakteryzowały się największą liczbą i różnorodnością ofert pracy.

Monitorowanie ofert pracy prowadzone było w sposób ciągły. Portale objęte badaniem przeglądane były naprzemiennie każdego dnia roboczego – pozwoliło to na ich wzajemne uzupełnianie się. Do bazy trafiały oferty pochodzące z dnia wcześniejszego. W przypadku, gdy identyczna oferta pracy (to samo stanowisko, te same wymagania, to samo miejsce pracy) powtórzyła się w okresie późniejszym, tzn. pracodawca zgłosił ponownie zapotrzebowanie na pracownika na to samo stanowisko, nie była ona brana pod uwagę.

Zakres gromadzonych danych obejmował: nazwę firmy zamieszczającej ofertę pracy, sekcję PKD w jakiej działała firma (zgodnie z Polską Klasyfikacją Działalności 2007), nazwę stanowiska pracy, 4 cyfrowy kod zawodu wg Klasyfikacji zawodów i specjalności dla potrzeb rynku pracy, wykształcenie, doświadczenie oraz umiejętności (znajomość języka obcego, obsługa komputera, prawo jazdy) wymagane dla podjęcia pracy na oferowanym stanowisku, rodzaj oferty pracy (pojedyncza, mnoga), powiat, którego oferta dotyczyła, adres portalu oraz datę ukazania się ogłoszenia. Monitoring prowadzony był przy wykorzystaniu formularza zaprojektowanego w programie Excel.

Stworzona baza obejmuje oferty pracy zamieszczone w portalach internetowych począwszy od stycznia 2009 r. do końca grudnia 2009 r. Raport roczny z badania prezentowany jest w niniejszym opracowaniu w rozdziałach „Analiza internetowych ofert pracy według elementarnych grup zawodów oraz rodzaju działalności” oraz „Oferty pracy zamieszczone w Internecie a oferty pracy zgłoszone do powiatowych urzędów pracy”.

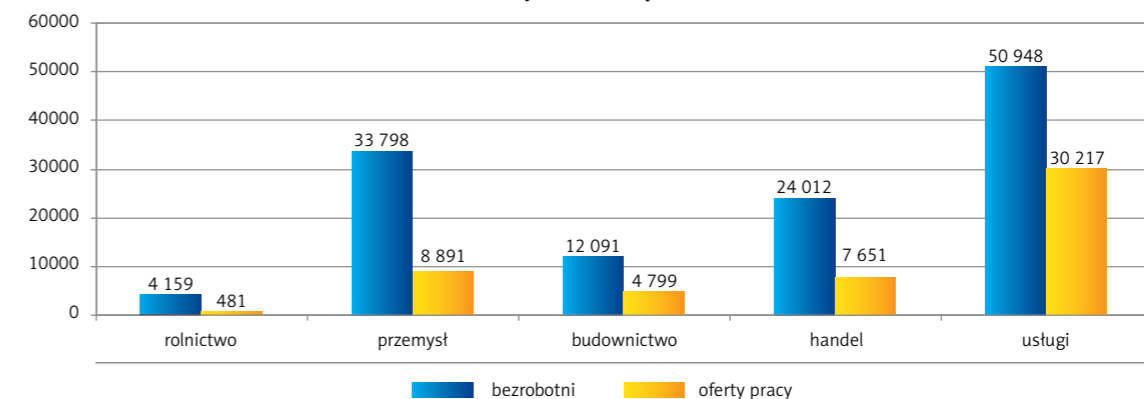
2. ANALIZA BEZROBOCIA I OFERT PRACY WEDŁUG RODZAJU DZIAŁALNOŚCI

W powiatowych urzędach pracy województwa pomorskiego w 2009 r. zarejestrowało się **183 166 osób bezrobotnych**, tj. o 44 993 osoby (32,6%) więcej niż w roku poprzednim. W tym okresie pracodawcy zgłosili do PUP **52 039 ofert pracy**, tj. o 33 655 (39,3%) ofert mniej aniżeli w roku 2008.

Wśród rejestrujących się osób większość stanowiły osoby poprzednio pracujące – 80,2% (146 939 osób). Znacznie mniejszą grupę rejestrujących się osób bezrobotnych stanowiły osoby dotychczas niepracujące – 19,8% (36 227 osób). Wzrost liczby osób rejestrujących się wynikał przede wszystkim ze wzrostu liczby osób poprzednio pracujących o 38 805 osób (o 35,9%). Znaczący był również wzrost liczby osób dotychczas niepracujących o 6 188 osób (o 20,6%). Rejestracje bezrobotnych poprzednio pracujących, dla których można było zidentyfikować rodzaj działalności ostatniego pracodawcy, następowały głównie w sektorze usług – 50 948 osób (27,8% wszystkich rejestrujących się), w przemyśle 33 798 osób (18,5%) oraz w handlu 24 012 osób (13,1%). Najmniejsze rejestracje dotyczyły pracujących w rolnictwie 4 159 osób (2,3%). We wszystkich sektorach nastąpił wzrost liczby rejestrujących się bezrobotnych: największy wzrost w liczbach bezwzględnych nastąpił w usługach o 12 855 osób (o 33,7%) i w przemyśle o 9 914 osób (o 41,5%), zaś procentowo największy wzrost odnotowano w budownictwie o 57,7% (o 4 422 osoby).

Podobnie jak w roku poprzednim najczęściej ofert pracy zgłoszonych do urzędów pracy związanych było z usługami – 30 217 ofert (58,1% wszystkich zgłoszonych ofert pracy), przemysłem – 8 891 ofert (17,1%) oraz handlem – 7 651 ofert (14,7%). W każdym z tych sektorów, a także w rolnictwie i budownictwie, w stosunku do roku 2008 odnotowano spadek zgłaszanych przez pracodawców ofert pracy. Liczbowo największy spadek nastąpił w przemyśle o 17 502 oferty (o 66,3%), w usługach o 6 990 ofert (o 18,8%) oraz w handlu o 4 572 oferty (o 37,4%). Największy procentowy spadek odnotowano w przemyśle oraz w rolnictwie o 47,1% (o 428 ofert) i w budownictwie o 46,5% (o 4 163 oferty).

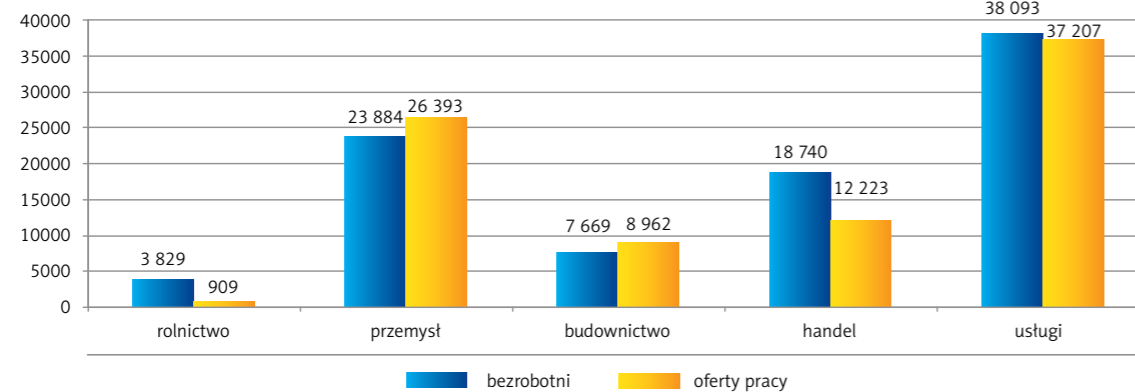
Osoby bezrobotne i oferty pracy w 2009 r. według sektorów ekonomicznych, województwo pomorskie



Źródło: Opracowanie własne na podstawie badań statystycznych rynku pracy MPiPS-01, zał. 2.

W 2009 r. w województwie pomorskim **w każdym sektorze ekonomicznym zgłoszono mniej ofert niż rejestrowało się w tym czasie bezrobotnych**. Największy niedobór ofert pracy w stosunku do liczby bezrobotnych wystąpił w przemyśle i wyniósł 24 907 ofert. W sektorze usług różnica pomiędzy liczbą bezrobotnych a liczbą ofert pracy wyniosła 20 731. Podobna sytuacja wystąpiła w handlu i budownictwie, gdzie ofert pracy było odpowiednio o 16 361 i 7 292 mniej niż rejestrujących się bezrobotnych z danego sektora. Deficyt ofert pracy najmniejszy był w rolnictwie i wyniósł 3 678. W roku ubiegłym liczba ofert pracy przewyższyła liczbę bezrobotnych jedynie w dwóch sektorach – w przemyśle (różnica wyniosła 2 509) oraz w budownictwie (różnica wyniosła 1 293).

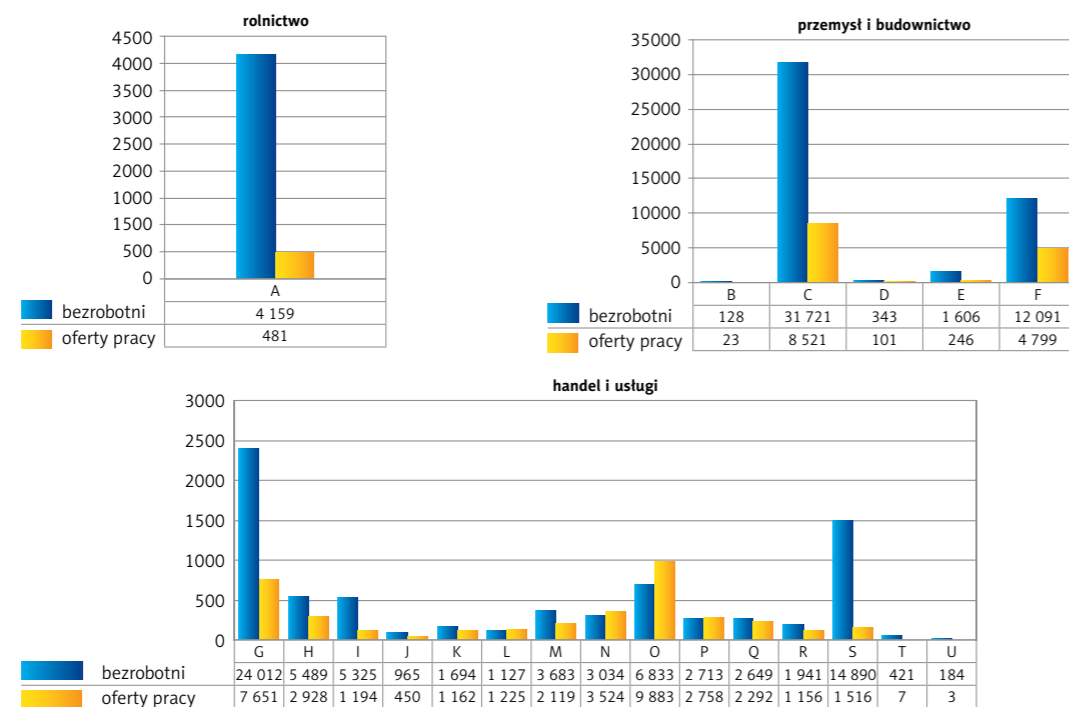
Osoby bezrobotne i oferty pracy w 2008 r. według sektorów ekonomicznych, województwo pomorskie



Źródło: Opracowanie własne na podstawie badań statystycznych rynku pracy MPIPS-01, zał. 2.

Biorąc pod uwagę rodzaj prowadzonej przez pracodawcę działalności według Polskiej Klasyfikacji Działalności (PKD 2007) w 2009 r. najwięcej ofert pracy zgłoszono do powiatowych urzędów pracy dla sekcji: O – Administracja publiczna i obrona narodowa^A – 9 883 oferty (19,0% w ogóle zgłoszonych ofert pracy), C – Przetwórstwo przemysłowe – 8 521 ofert (16,4%) oraz G – Handel hurtowy i detaliczny^A – 7 561 ofert (14,7%).

Osoby bezrobotne i oferty pracy w 2009 r. według rodzaju prowadzonej działalności (sekcji PKD), województwo pomorskie



Rolnictwo A – Rolnictwo, leśnictwo, łowiectwo i rybactwo. **Przemysł i budownictwo** B – Górnictwo i wydobywanie, C – Przetwórstwo przemysłowe, D – Wytwarzanie i zaopatrywanie w energię elektryczną, gaz, parę wodną, gorącą wodę i powietrze do układów klimatyzacyjnych, E – Dostawa wody; gospodarowanie ściekami i odpadami oraz działalność związana z rekultywacją, F – Budownictwo. **Handel i usługi** G – Handel hurtowy i detaliczny; naprawa pojazdów samochodowych, włączając motocykle, H – Transport i gospodarka magazynowa, I – Działalność związana z zakwaterowaniem i usługami gastronomicznymi, J – Informacja i komunikacja, K – Działalność finansowa i ubezpieczeniowa, L – Działalność związana z obsługą rynku nieruchomości, M – Działalność profesjonalna, naukowa i techniczna, N – Działalność w zakresie usług administrowania i działalność wspierająca, O – Administracja publiczna i obrona narodowa; obowiązkowe zabezpieczenia społeczne, P – Edukacja, Q – Opieka zdrowotna i pomoc społeczna, R – Działalność związana z kulturą, rozrywką i rekreacją, S – Pozostała działalność usługowa, T – Gospodarstwa domowe zatrudniające pracowników; gospodarstwa domowe produkujące wyroby i świadczące usługi na własne potrzeby, U – Organizacje i zespoły eksterytorialne.

Źródło: Opracowanie własne na podstawie badań statystycznych rynku pracy MPIPS-01, zał. 2.

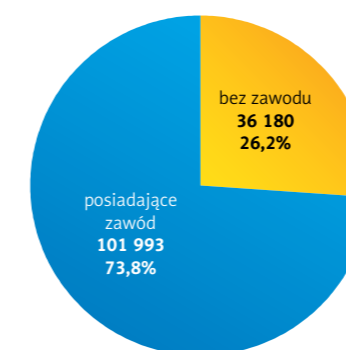
3. ANALIZA BEZROBOCIA WEDŁUG ZAWODÓW (GRUP ZAWODÓW)

3.1. Bezrobotni rejestrowani w 2009 roku

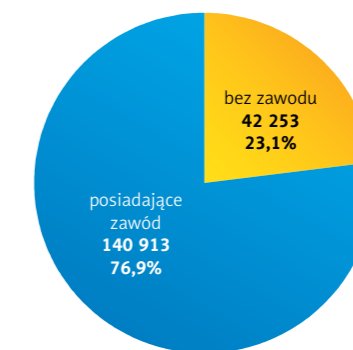
W 2009 r. w powiatowych urzędach pracy województwa pomorskiego zarejestrowało się 183 166 osób bezrobotnych, przy czym 23,1% tych osób (42 253 osoby) nie posiadało zawodu. Pozostałe osoby posiadające zawód stanowiły 76,9% ogółu rejestrujących się bezrobotnych (140 913 osób).

Grupa osób bezrobotnych bez zawodu obejmuje osoby niespełniające jednocześnie dwóch warunków: nieposiadające świadectwa (dyplomu) ukończenia kształcenia szkolnego lub kursowego oraz nieposiadające udokumentowanej ciągłości pracy w okresie minimum 1 roku w tym samym zawodzie. W grupie „bez zawodu” ujęte są również osoby, które ukończyły licea ogólnokształcące i licea profilowane.

STRUKTURA REJESTRUJĄCYCH SIĘ BEZROBOTNYCH BEZ ZAWODU I POSIADAJĄCYCH ZAWÓD W WOJEWÓDZTWIE POMORSKIM W 2008 r.



STRUKTURA REJESTRUJĄCYCH SIĘ BEZROBOTNYCH BEZ ZAWODU I POSIADAJĄCYCH ZAWÓD W WOJEWÓDZTWIE POMORSKIM W 2009 r.



Źródło: Opracowanie własne na podstawie badań statystycznych rynku pracy MPIPS-01, zał. 3.

W roku 2009 w stosunku do roku poprzedniego wzrosła przede wszystkim liczba osób bezrobotnych posiadających zawód o 38 920 osób (o 38,2%). W znacznie mniejszym stopniu nastąpił wzrost liczby bezrobotnych bez zawodu o 6 073 (o 16,8%). Z tego też powodu nastąpił spadek udziału bezrobotnych bez zawodu wśród ogółu osób rejestrujących się w 2009 r. a wzrost udziału bezrobotnych posiadających zawód o 3,1 pkt proc.

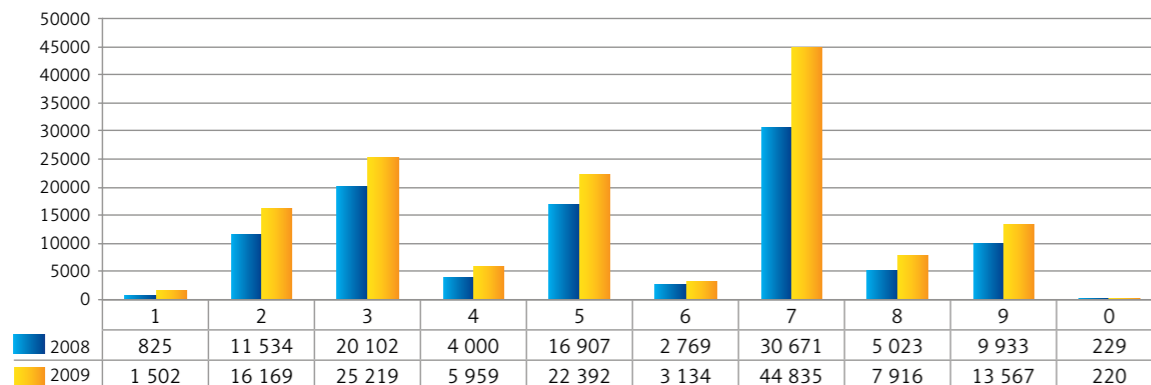
W 2009 roku nieco ponad połowa bezrobotnych (50,5%) rejestrujących się w powiatowych urzędach pracy należała do jednej z trzech wielkich grup zawodów. Były to: grupa (7) robotnicy przemysłowi i rzemieślnicy – 44 835 osób, (3) technicy i inny średni personel – 25 219 osób oraz grupa (5) pracownicy usług osobistych i sprzedawcy – 22 392 bezrobotnych.

W porównaniu do roku 2008 w dziewięciu wielkich grupach zawodów nastąpił wzrost liczby rejestrujących się bezrobotnych. Wyjątek stanowiła grupa (0) sily zbrojne, gdzie spadek wyniósł 3,9 pkt proc. (9 osób).

Największe bezwzględne wzrosty odnotowano w grupach: (7) robotnicy przemysłowi i rzemieślnicy o 14 164 osoby (46,2%), (5) pracownicy usług osobistych i sprzedawcy o 5 485 osób (32,4%) oraz w grupie (3) technicy i inny średni personel o 5 117 osób (25,5%).

Największe procentowe wzrosty w stosunku do roku 2008 odnotowano dla grup: **(1)** przedstawiciele władz publicznych, wyżsi urzędnicy i kierownicy o 82,1% (677 osób), **(8)** operatorzy i monterzy maszyn i urządzeń o 57,6% (2 893 osoby) oraz **(4)** pracownicy biurowi o 49,0% (1 959 osób).

Bezrobotni według wielkich grup zawodów zarejestrowani w powiatowych urzędach pracy województwa pomorskiego w 2008 r. oraz w 2009 r.



1 – Przedstawiciele władz publicznych, wyżsi urzędnicy i kierownicy, 2 – Specjaliści, 3 – Technicy i inny średni personel, 4 – Pracownicy biurowi, 5 – Pracownicy usług osobistych i sprzedawcy, 6 – Rolnicy, ogrodnicy, leśnicy i rybacy, 7 – Robotnicy przemysłowi i rzemieślnicy, 8 – Operatorzy i monterzy maszyn i urządzeń, 9 – Pracownicy przy pracach prostych, 0 – Siły zbrojne.

Źródło: Opracowanie własne na podstawie badań statystycznych rynku pracy MPiPS-01, zał. 3.

Prezentowana poniżej lista zawodów obejmuje **30 zawodów, w których w 2009 r. w województwie pomorskim zarejestrowało się najwięcej osób bezrobotnych**. Stanowili oni 37,2% ogółu rejestrujących się w tym roku bezrobotnych.

Do zawodów, w których zarejestrowało się najwięcej bezrobotnych należały: **sprzedawca** (13 485 osób), **ślusarz** (4 753 osoby) oraz **asystent ekonomiczny** (4 074 osoby). Jak większość zawodów na liście poniżej, wymienione zawody są zawodami nadwyżkowymi. Tylko w 2 zawodach liczba ofert pracy przeważała nad liczbą rejestrujących się bezrobotnych (zawody deficytowe) – należały do nich: robotnik gospodarczy i pracownik biurowy.

Zawody z poniższej listy, w których rejestrowali się bezrobotni w 2009 r., **należały w większości do jednej wielkiej grupy zawodów - (7)** robotnicy przemysłowi i rzemieślnicy (11 zawodów). Po 4 zawody pochodziły z wielkich grup: **(3)** technicy i inny średni personel, **(5)** pracownicy usług osobistych i sprzedawcy oraz **(9)** pracownicy przy pracach prostych. **W zestawieniu nie znalazły się** zawody należące do grupy **(0)** siły zbrojne, **(1)** przedstawiciele władz publicznych, wyżsi urzędnicy i kierownicy oraz **(6)** rolnicy, ogrodnicy, leśnicy i rybacy.

We wszystkich 30 zawodach, w których rejestrowało się w 2009 r. najwięcej osób bezrobotnych, odnotowano **wzrost** w stosunku do roku 2008. Największy wzrost wystąpił w zawodzie mechanik pojazdów samochodowych o 99,1% (913 osób), robotnik budowlany o 81,2% (949 osób) oraz magazynier o 80,0% (587 osób).

30 zawodów, w których w 2009 roku rejestrowało się najwięcej osób bezrobotnych, zmiana w stosunku do roku 2008, województwo pomorskie

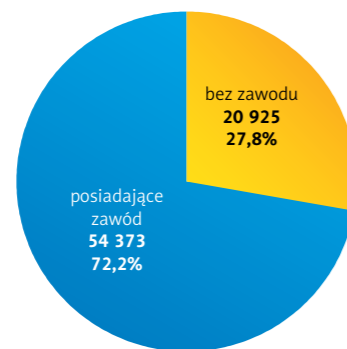
Lp.	Kod zawodu	Nazwa zawodu	2008 r.	zmiana		2009 r.	Wskaźnik intensywności nadwyżki (deficytu) zawodu w 2009 r.
				l. osób	%		
1	522107	Sprzedawca	10 219	3 266	32,0%	13 485	0,2683
2	722204	Ślusarz	3 045	1 708	56,1%	4 753	0,0852
3	341902	Asystent ekonomiczny	3 850	224	5,8%	4 074	0,0270
4	914103	Robotnik gospodarczy	2 334	917	39,3%	3 251	1,8241
5	743304	Krawiec	2 376	640	26,9%	3 016	0,1091
6	712102	Murarz	1 973	968	49,1%	2 941	0,2897
7	512201	Kucharz	2 218	585	26,4%	2 803	0,3072
8	742204	Stolarz	1 848	937	50,7%	2 785	0,2582
9	311502	Technik mechanik	1 828	756	41,4%	2 584	0,0135
10	931301	Robotnik budowlany	1 169	949	81,2%	2 118	0,4967
11	723106	Mechanik pojazdów samochodowych	921	913	99,1%	1 834	0,1183
12	341501	Handlowiec	1 374	273	19,9%	1 647	0,2192
13	723105	Mechanik samochodów osobowych	1 323	304	23,0%	1 627	0,0590
14	419101	Pracownik biurowy	1 278	293	22,9%	1 571	2,3991
15	742207	Stolarz meblowy	1 061	462	43,5%	1 523	0,1248
16	241102	Ekonomista	1 008	481	47,7%	1 489	0,0517
17	913207	Sprzątaczką	1 245	226	18,2%	1 471	0,8987
18	932104	Robotnik pomocniczy w przemyśle przetwórczym	1 308	156	11,9%	1 464	0,2910
19	321402	Technik żywienia i gospodarstwa domowego	1 084	268	24,7%	1 352	0,0030
20	741203	Piekarz	1 046	285	27,2%	1 331	0,1247
21	413103	Magazynier	734	587	80,0%	1 321	0,4709
22	512202	Kucharz małej gastronomii	716	422	58,9%	1 138	0,0826
23	244104	Pedagog	911	226	24,8%	1 137	0,0378
24	741201	Cukiernik	856	272	31,8%	1 128	0,1392
25	714101	Malarz budowlany	810	306	37,8%	1 116	0,2070
26	722304	Tokarz	787	298	37,9%	1 085	0,0949
27	512302	Kelner	795	248	31,2%	1 043	0,5743
28	828303	Monter podzespołów i zespołów elektronicznych	667	373	55,9%	1 040	0,0154
29	832302	Kierowca samochodu ciężarowego	562	444	79,0%	1 006	0,6402
30	241912	Specjalista do spraw marketingu i handlu [sprzedaży]	712	291	40,9%	1 003	0,2762
Razem			50 058	18 078	36,1%	68 136	x
Procent z ogółem			36,2%	x	x	37,2%	x
Ogółem			138 173	44 993	32,6%	183 166	x

Źródło: Opracowanie własne na podstawie badań statystycznych rynku pracy MPiPS-01, zał. 3.

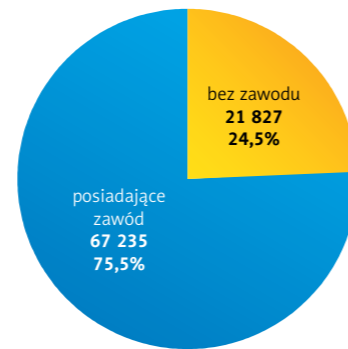
3.2. Bezrobotne kobiety

W 2009 roku w powiatowych urzędach pracy województwa pomorskiego zarejestrowały się 89 062 kobiety, tj. o 13 764 osoby (18,3%) więcej niż w roku 2008. Udział kobiet w ogóle bezrobotnych rejestrujących się w 2009 r. wyniósł 48,6% (w roku 2008 – 54,5%).

STRUKTURA REJESTRUJĄCYCH SIĘ BEZROBOTNYCH
Kobiet POSIADAJĄCYCH ZAWÓD I BEZ ZAWODU
W WOJEWÓDZTWIE POMORSKIM W 2008 r.



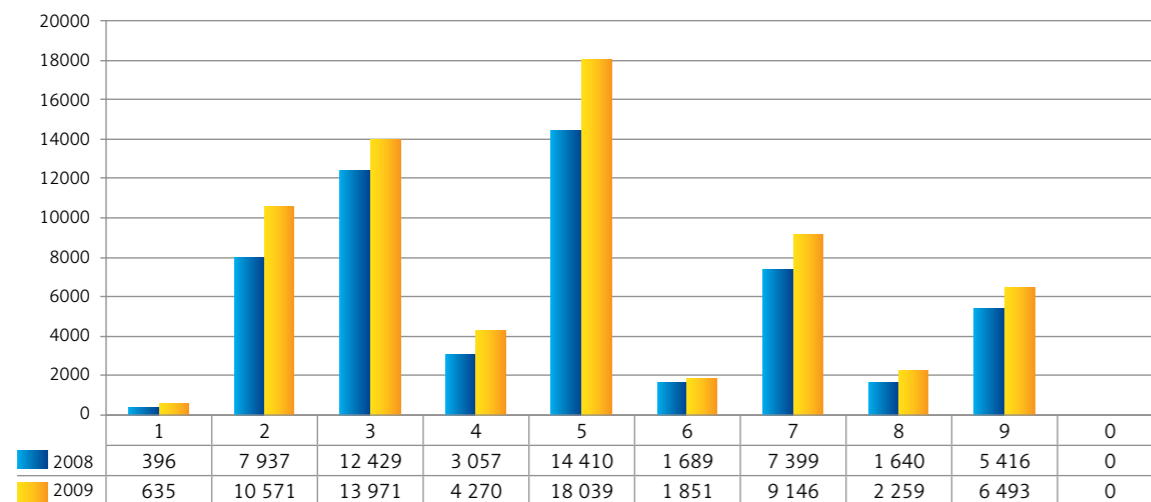
STRUKTURA REJESTRUJĄCYCH SIĘ BEZROBOTNYCH
Kobiet POSIADAJĄCYCH ZAWÓD I BEZ ZAWODU
W WOJEWÓDZTWIE POMORSKIM W 2009 r.



Źródło: Opracowanie własne na podstawie badań statystycznych rynku pracy MPIPS-01, zał. 3.

Wśród rejestrujących się bezrobotnych kobiet większość (75,5%) stanowiły kobiety posiadające zawód. Właśnie w tej kategorii kobiet nastąpił wzrost liczby rejestracji o 12 862 osoby (o 23,7%). Wzrost liczby bezrobotnych kobiet bez zawodu był mniejszy o 902 osoby (4,3%). Ponieważ wzrost liczby bezrobotnych kobiet posiadających zawód był wyższy aniżeli kobiet bez zawodu, udział tej pierwszej grupy w ogóle rejestrujących się bezrobotnych kobiet wzrósł a drugiej spadł w stosunku do roku 2008 o 3,3 pkt proc.

Bezrobotne kobiety według wielkich grup zawodów rejestrowane w powiatowych urzędach pracy województwa pomorskiego w 2008 r. oraz w 2009 r.



1 – Przedstawiciele władz publicznych, wyżsi urzędnicy i kierownicy, 2 – Specjaliści, 3 – Technicy i inny średni personel, 4 – Pracownicy biurowi, 5 – Pracownicy usług osobistych i sprzedawcy, 6 – Rolnicy, ogrodnicy, leśnicy i rybacy, 7 – Robotnicy przemysłowi i rzemieślnicy, 8 – Operatorzy i monterzy maszyn i urządzeń, 9 – Pracownicy przy pracach prostych, 0 – Siły zbrojne.

Źródło: Opracowanie własne na podstawie badań statystycznych rynku pracy MPIPS-01, zał. 3.

W 2009 r. grupy zawodów, do których odnotowano **największy napływ** bezrobotnych kobiet to: **(5)** pracownicy usług osobistych i sprzedawcy – 18 039 kobiet, **(3)** technicy i inny średni personel – 13 971 kobiet oraz **(2)** specjaliści – 10 571 kobiet. Najmniejszy napływ wystąpił w grupie **(1)** przedstawiciele władz publicznych, wyżsi urzędnicy i kierownicy – 635 osób, **(6)** rolnicy, ogrodnicy, leśnicy i rybacy – 1 851 osób oraz **(8)** operatorzy i monterzy maszyn i urządzeń – 2 259 osób.

W porównaniu do roku 2008 w dziewięciu grupach nastąpił **wzrost** rejestrujących się bezrobotnych kobiet (wyjątek stanowiła grupa **(0)** siły zbrojne, w której zarówno w 2008, jak i w 2009 nie zarejestrowała się żadna bezrobotna kobieta). Największy bezwzględny wzrost odnotowano w grupie **(5)** pracownicy usług osobistych i sprzedawcy – 3 629 kobiet (25,2%) oraz w grupie **(2)** specjaliści – 2 634 kobiety (33,2%), natomiast procentowo największy wzrost wystąpił w grupie **(1)** przedstawiciele władz publicznych, wyżsi urzędnicy i kierownicy o 60,4% (239 osób).

Poniższa lista zawiera **30 zawodów, w których w 2009 roku zarejestrowało się najwięcej bezrobotnych kobiet**. Kobiety w tych zawodach stanowiły 46,0% ogółu rejestrujących się w 2009 r. kobiet. Najwięcej kobiet zarejestrowało się w zawodach: **sprzedawca** – 11 942 osoby, **asystent ekonomiczny** – 3 362 osoby oraz **krawiec** – 2 964 osoby. Najwięcej zawodów z prezentowanej listy należało do trzech wielkich grup zawodów: **(3)** technicy i inny średni personel (8 zawodów), **(5)** pracownicy usług osobistych i sprzedawcy (6 zawodów) oraz **(7)** robotnicy przemysłowi i rzemieślnicy (5 zawodów). Podobnie jak w 2008 roku w zestawieniu nie wystąpiły zawody z grupy **(1)** przedstawiciele władz publicznych, wyżsi urzędnicy i kierownicy oraz **(0)** siły zbrojne.

Dla 16 prezentowanych na liście zawodów procent kobiet wśród ogółu bezrobotnych wyniósł ponad 80%. Największy udział kobiet w bezrobociu miały zawody: **kosmetyczka** (99,8%), **szwaczka** (98,5%) oraz **krawiec** (98,3%).

30 zawodów, w których w 2009 r. rejestrowało się najwięcej kobiet bezrobotnych, udział w liczbie bezrobotnych ogółem, województwo pomorskie

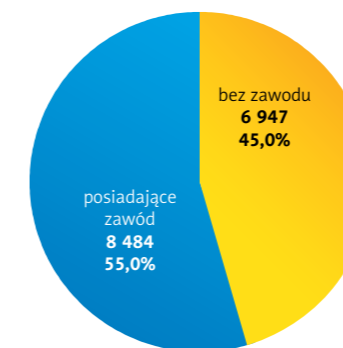
Lp.	Kod zawodu	Nazwa zawodu	Bezrobotni ogółem	Bezrobotne kobiety	Udział bezrobotnych kobiet w ogółem
1	522107	Sprzedawca	13 485	11 942	88,6%
2	341902	Asystent ekonomiczny	4 074	3 362	82,5%
3	743304	Krawiec	3 016	2 964	98,3%
4	512201	Kucharz	2 803	1 745	62,3%
5	913207	Sprzątaczką	1 471	1 396	94,9%
6	419101	Pracownik biurowy	1 571	1 368	87,1%
7	914103	Robotnik gospodarczy	3 251	1 320	40,6%
8	341501	Handlowiec	1 647	1 218	74,0%
9	241102	Ekonomista	1 489	1 022	68,6%
10	743604	Szwaczka	1 001	986	98,5%
11	321402	Technik żywienia i gospodarstwa domowego	1 352	976	72,2%
12	244104	Pedagog	1 137	965	84,9%
13	932104	Robotnik pomocniczy w przemyśle przetwórczym	1 464	896	61,2%
14	514102	Fryzjer	953	890	93,4%
15	512302	Kelner	1 043	854	81,9%
16	744304	Obuwnik przemysłowy	896	811	90,5%
17	828303	Monter podzespołów i zespołów elektronicznych	1 040	688	66,2%
18	343101	Pracownik administracyjny	803	676	84,2%
19	613101	Rolnik produkcji roślinnej i zwierzęcej	904	664	73,5%
20	241915	Specjalista do spraw organizacji usług gastronomicznych, hotelarskich i turystycznych	865	638	73,8%
21	241912	Specjalista do spraw marketingu i handlu [sprzedaży]	1 003	630	62,8%
22	321208	Technik rolnik	935	619	66,2%
23	741201	Cukiernik	1 128	619	54,9%
24	913204	Pomoc kuchenna	659	601	91,2%
25	512202	Kucharz małej gastronomii	1 138	560	49,2%
26	741102	Przetwórcą ryb	672	551	82,0%
27	343201	Księgowy [samodzielny]	560	538	96,1%
28	341404	Organizator usług hotelarskich	661	515	77,9%
29	311913	Technik technologii odzieży	491	480	97,8%
30	514103	Kosmetyczka	464	463	99,8%
Razem			51 976	40 957	78,8%
Procent z ogółem			28,4%	46,0%	x
Ogółem			183 166	89 062	48,6%

Źródło: Opracowanie własne na podstawie badań statystycznych rynku pracy MPiPS-01, zał. 3.

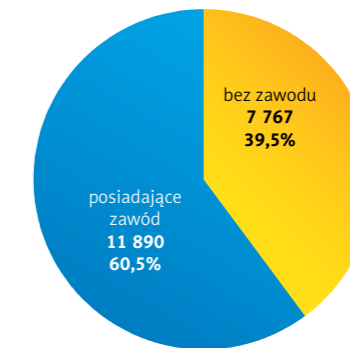
3.3. Bezrobotni do 12 miesięcy od dnia ukończenia nauki

W 2009 r. w województwie pomorskim zarejestrowało się **19 657 osób bezrobotnych do 12 miesięcy od dnia ukończenia nauki**, w roku poprzednim było ich 15 431, co wskazuje na wzrost o 4 226 osób (27,4%). Wśród osób bezrobotnych do 12 miesięcy od dnia ukończenia nauki 39,5% (7 767 osób) było bez zawodu, natomiast 60,5% (11 890 osób) posiadało zawód.

STRUKTURA REJESTRUJĄCYCH SIĘ BEZROBOTNYCH DO 12 MIESIĘCY OD DNIA UKOŃCZENIA NAUKI POSIADAJĄCYCH ZAWÓD I BEZ ZAWODU W WOJEWÓDZTWIE POMORSKIM W 2008 r.



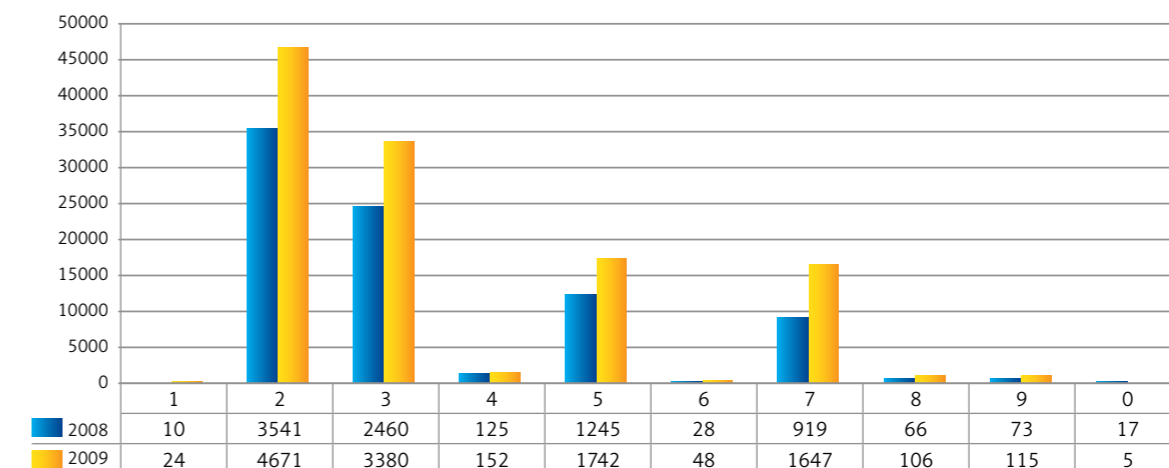
STRUKTURA REJESTRUJĄCYCH SIĘ BEZROBOTNYCH DO 12 MIESIĘCY OD DNIA UKOŃCZENIA NAUKI POSIADAJĄCYCH ZAWÓD I BEZ ZAWODU W WOJEWÓDZTWIE POMORSKIM W 2009 r.



Źródło: Opracowanie własne na podstawie badań statystycznych rynku pracy MPiPS-01, zał. 3.

Porównując z rokiem 2008, wzrosła zarówno liczba bezrobotnych do 12 miesięcy od dnia ukończenia nauki posiadających zawód o 3 406 (40,1%), jak również liczba bezrobotnych bez zawodu o 820 osób (11,8%). W związku z tym udział osób bezrobotnych do 12 miesięcy od dnia ukończenia nauki posiadających zawód wzrósł, a osób bez zawodu spadł o 5,5 pkt proc. w stosunku do roku poprzedniego.

Bezrobotni do 12 miesięcy od dnia ukończenia nauki według wielkich grup zawodów rejestrowani w powiatowych urzędach pracy województwa pomorskiego w 2008 r. oraz 2009 r.



1 – Przedstawiciele władz publicznych, wyżsi urzędnicy i kierownicy, 2 – Specjaliści, 3 – Technicy i inny średni personel, 4 – Pracownicy biurowi, 5 – Pracownicy usług osobistych i sprzedawcy, 6 – Rolnicy, ogrodnicy, leśnicy i rybacy, 7 – Robotnicy przemysłowi i rzemieślnicy, 8 – Operatorzy i monterzy maszyn i urządzeń, 9 – Pracownicy przy pracach prostych, 0 – Siły zbrojne.

Źródło: Opracowanie własne na podstawie badań statystycznych rynku pracy MPiPS-01, zał. 3.

Grupami zawodów, do których **napłynęło najwięcej** bezrobotnych do 12 miesięcy od dnia ukończenia nauki, były: **(2)** specjaliści (4 671 osób) oraz **(3)** technicy i inny średni personel (3 380 osób).

W stosunku do roku 2008 we wszystkich oprócz jednej grupach zawodów nastąpił **wzrost** liczby rejestrujących się bezrobotnych do 12 miesięcy od dnia ukończenia nauki. Grupą, w której wystąpił **spadek** była grupa **(0)** siły zbrojne – spadek wyniósł 70,6% (12 osób). W pozostałych grupach zawodów **procentowo największy wzrost** rejestrujących się bezrobotnych odnotowano w grupie **(1)** przedstawiciele władz publicznych, wyżsi urzędnicy i kierownicy o 140,0% (14 osób), **(7)** robotnicy przemysłowi i rzemieślnicy o 79,2% (728 osób) oraz **(6)** rolnicy, ogrodnicy, leśnicy i rybacy o 71,4% (20 osób). **W liczbach bezwzględnych największy wzrost** wystąpił wśród **(2)** specjalistów o 1 130 osób (31,9%), następnie wśród **(3)** techników i innego średniego personelu o 920 osób (37,4%) i **(7)** robotników przemysłowych i rzemieślników o 728 osób (79,2%).

Prezentowana poniżej lista pokazuje **30 zawodów, w których w 2009 r. w województwie pomorskim zarejestrowało się najwięcej bezrobotnych do 12 miesięcy od dnia ukończenia nauki**. Bezrobotni przedstawiciele tych zawodów stanowili 35,2% ogółu rejestrujących się bezrobotnych z tej kategorii. Zawodami, w których **napłynęło najwięcej** bezrobotnych do 12 miesięcy od dnia ukończenia nauki były: **sprzedawca** (901 osób), **asystent ekonomiczny** (630 osób) oraz **pedagog** (417 osób).

Zawody z poniższej listy należały do 4 wielkich grup zawodów. **Najwięcej** zawodów odnotowano w dwóch grupach: **(2)** specjaliści (12 zawodów) oraz **(3)** technicy i inny średni personel (10 zawodów). Pozostałe zawody należały do grup: **(5)** pracownicy usług osobistych i sprzedawcy (5 zawodów) i **(7)** robotnicy przemysłowi i rzemieślnicy (3 zawody). Największy udział bezrobotnych do 12 miesięcy od dnia ukończenia nauki wśród wszystkich bezrobotnych odnotowano w zawodach: **psycholog** (61,7%), **specjalista ochrony środowiska** (54,8%) oraz **biolog** (49,1%).

30 zawodów, w których w 2009 r. rejestrowało się najwięcej bezrobotnych do 12 miesięcy od dnia ukończenia nauki, udział w liczbie bezrobotnych ogółem, województwo pomorskie

Lp.	Kod zawodu	Nazwa zawodu	Bezrobotni ogółem	Bezrobotni do 12 m-cy od dnia ukończenia nauki	Udział bezrobotnych do 12 m-cy od dnia ukończenia nauki w ogółem
1	522107	Sprzedawca	13 485	901	6,7%
2	341902	Asystent ekonomiczny	4 074	630	15,5%
3	244104	Pedagog	1 137	417	36,7%
4	241102	Ekonomista	1 489	408	27,4%
5	512202	Kucharz małej gastronomii	1 138	373	32,8%
6	723106	Mechanik pojazdów samochodowych	1 834	368	20,1%
7	321402	Technik żywienia i gospodarstwa domowego	1 352	279	20,6%
8	341501	Handlowiec	1 647	260	15,8%
9	241915	Specjalista do spraw organizacji usług gastronomicznych, hotelarskich i turystycznych	865	248	28,7%
10	312102	Technik informatyk	909	247	27,2%
11	742204	Stolarz	2 785	247	8,9%
12	341404	Organizator usług hotelarskich	661	240	36,3%
13	311502	Technik mechanik	2 584	227	8,8%
14	247901	Specjalista administracji publicznej	656	211	32,2%
15	244204	Politolog	554	191	34,5%
16	241912	Specjalista do spraw marketingu i handlu [sprzedaży]	1 003	176	17,5%
17	514102	Fryzjer	953	149	15,6%
18	722204	Ślusarz	4 753	147	3,1%
19	222108	Specjalista ochrony środowiska	263	144	54,8%
20	244401	Psycholog	230	142	61,7%
21	311401	Technik elektronik	724	128	17,7%
22	512201	Kucharz	2 803	102	3,6%
23	341403	Organizator usług gastronomicznych	271	100	36,9%
24	244302	Filolog – filologia obcojęzyczna	233	90	38,6%
25	244202	Historyk	184	86	46,7%
26	211402	Geograf	182	85	46,7%
27	311204	Technik budownictwa	818	84	10,3%
28	514103	Kosmetyczka	464	84	18,1%
29	341903	Organizator agrobiznesu	370	82	22,2%
30	221102	Biolog	165	81	49,1%
Razem			48 586	6 927	14,3%
Procent z ogółem			26,5%	35,2%	x
Ogółem			183 166	19 657	10,7%

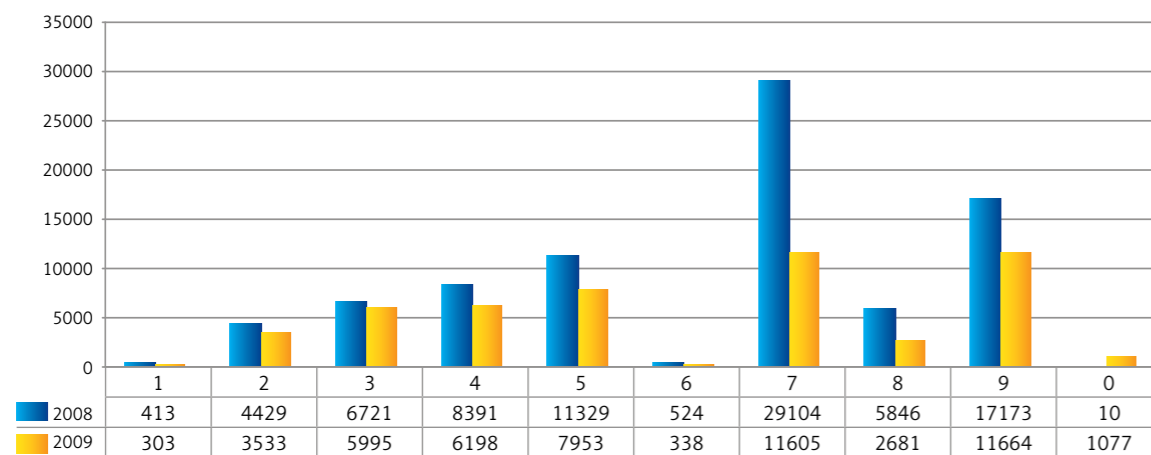
Źródło: Opracowanie własne na podstawie badań statystycznych rynku pracy MPiPS-01, zał. 3.

4. ANALIZA OFERT PRACY

4.1. Analiza ofert pracy zgłaszanych do PUP według zawodów (grup zawodów)

W 2009 r. do powiatowych urzędów pracy województwa pomorskiego pracodawcy zgłosili 52 039 ofert pracy, w stosunku do roku 2008 oznaczało to spadek o 33 655 ofert (39,3%).

Oferty pracy zgłoszone do powiatowych urzędów pracy województwa pomorskiego według wielkich grup zawodów w 2008 r. oraz w 2009 r.



1 – Przedstawiciele władz publicznych, wyżsi urzędnicy i kierownicy, 2 – Specjaliści, 3 – Technicy i inny średni personel, 4 – Pracownicy biurowi, 5 – Pracownicy usług osobistych i sprzedawcy, 6 – Rolnicy, ogrodnicy, leśnicy i rybacy, 7 – Robotnicy przemysłowi i rzemieślnicy, 8 – Operatorzy i monterzy maszyn i urządzeń, 9 – Pracownicy przy pracach prostych, 0 – Siły zbrojne.

Źródło: Opracowanie własne na podstawie badań statystycznych rynku pracy MPiPS-01, zał. 3.

Biorąc pod uwagę rozkład ofert pracy według wielkich grup zawodów, najwięcej ofert w 2009 r. zgłoszono dla:

- **pracowników przy pracach prostych (9)** – 11 664 oferty (22,4% ogółu ofert), gdzie najwięcej ofert pracy (ponad pięćset) zgłoszono w zawodach:

Lp.	Kod zawodu	Nazwa zawodu	2008 r.	zmiana		2009 r.	Liczba bezrobotnych przypadających na 1 ofertę pracy
				l. ofert	%		
1	914103	Robotnik gospodarczy	7 092	-1 162	-16,4%	5 930	0,5
2	913207	Sprzątaczką	2 234	-912	-40,8%	1 322	1,1
3	931301	Robotnik budowlany	2 342	-1 290	-55,1%	1 052	2,0
4	913204	Pomoc kuchenna	1 193	-448	-37,6%	745	0,9
Razem			12 861	-3812	-29,6%	9 049	x
Procent z ogółu ofert pracy grupy zawodów (9)			74,9%	x	x	77,6%	x
Ogółem oferty pracy grupy (9)			17 173	-5509	-32,1%	11 664	x

Źródło: Opracowanie własne na podstawie badań statystycznych rynku pracy MPiPS-01, zał. 3.

- **robotników przemysłowych i rzemieślników (7)** – 11 605 ofert pracy (22,3% ogółu ofert), wśród których najwięcej ofert pracy (ponad pięćset) zgłoszono w zawodach:

Lp.	Kod zawodu	Nazwa zawodu	2008 r.	zmiana		2009 r.	Liczba bezrobotnych przypadających na 1 ofertę pracy
				l. ofert	%		
1	712102	Murarz	1 591	-739	-46,4%	852	3,5
2	742204	Stolarz	1 039	-320	-30,8%	719	3,9
3	721203	Spawacz ręczny łukiem elektrycznym	2 872	-2 253	-78,4%	619	0,8
4	741102	Przetwórcą ryb	929	-341	-36,7%	588	1,1
5	743604	Szwaczka	908	-377	-41,5%	531	1,9
Razem			7 339	-4 030	-54,9%	3 309	x
Procent z ogółu ofert pracy grupy zawodów (7)			25,2%	x	x	28,5%	x
Ogółem oferty pracy grupy (7)			29 104	-17 499	-60,1%	11 605	x

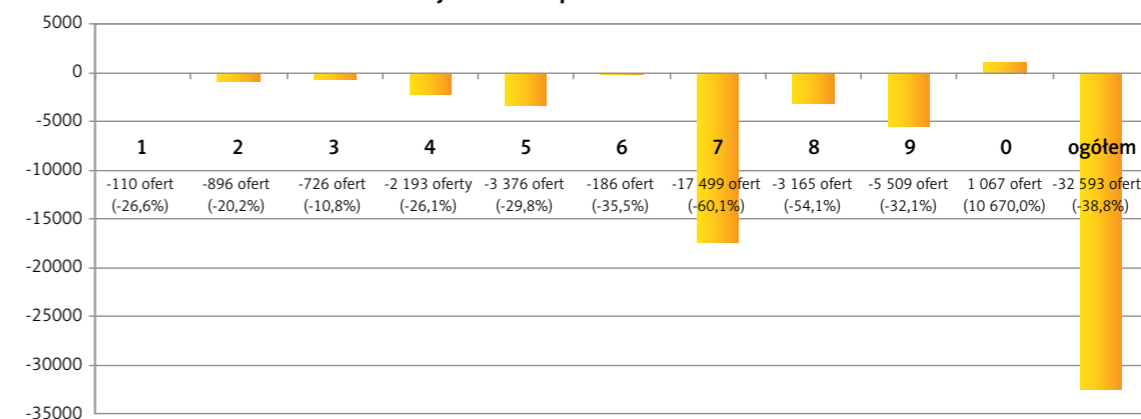
Źródło: Opracowanie własne na podstawie badań statystycznych rynku pracy MPiPS-01, zał. 3.

- **pracowników usług osobistych i sprzedawców (5)** – 7 953 oferty pracy (15,3% ogółu ofert), wśród których najwięcej ofert pracy (ponad pięćset) zgłoszono w zawodach:

Lp.	Kod zawodu	Nazwa zawodu	2008 r.	zmiana		2009 r.	Liczba bezrobotnych przypadających na 1 ofertę pracy
				l. ofert	%		
1	522107	Sprzedawca	5 674	-2 056	-36,2%	3 618	3,7
2	512201	Kucharz	1 032	-171	-16,6%	861	3,3
3	515902	Pracownik ochrony mienia i osób	1 090	-434	-39,8%	656	0,9
4	512302	Kelner	796	-197	-24,7%	599	1,7
Razem			8 592	-2 858	-33,3%	5 734	x
Procent z ogółu ofert pracy grupy zawodów (5)			75,8%	x	x	72,1%	x
Ogółem oferty pracy grupy (5)			11 329	-3 376	-29,8%	7 953	x

Źródło: Opracowanie własne na podstawie badań statystycznych rynku pracy MPiPS-01, zał. 3.

Spadek/wzrost liczby ofert pracy zgłoszonych do PUP województwo pomorskie lata 2008-2009



1 – Przedstawiciele władz publicznych, wyżsi urzędnicy i kierownicy, 2 – Specjaliści, 3 – Technicy i inny średni personel, 4 – Pracownicy biurowi, 5 – Pracownicy usług osobistych i sprzedawcy, 6 – Rolnicy, ogrodnicy, leśnicy i rybacy, 7 – Robotnicy przemysłowi i rzemieślnicy, 8 – Operatorzy i monterzy maszyn i urządzeń, 9 – Pracownicy przy pracach prostych, 0 – Siły zbrojne.

Źródło: Opracowanie własne na podstawie badań statystycznych rynku pracy MPiPS-01, zał. 3.

W 2009 r. w porównaniu z rokiem 2008 zaobserwowano spadek ofert pracy prawie we wszystkich wielkich grupach zawodów. **W liczbach bezwzględnych największy spadek** ofert pracy wystąpił w grupie **(7)** robotnicy przemysłowi i rzemieślnicy o 17 499 ofert (60,1%) oraz w grupie **(9)** pracownicy przy pracach prostych o 5 509 ofert (32,1%). **Procentowo największy spadek** odnotowano we wspomnianej wcześniej grupie **(7)** oraz w grupie **(8)** operatorzy i monterzy maszyn i urządzeń o 54,1% (3 165 ofert). **Najmniejszy spadek** napływu ofert miał miejsce w grupie **(3)** technicy i inny średni personel o 10,8% (726 ofert pracy).

Zaledwie w jednej grupie zawodów odnotowano **wzrost** liczby ofert pracy – **(0)** siły zbrojne. Liczba ofert pracy wzrosła z 10 do 1 077 (o 10 670,0%). Jednak w końcu lutego 2009 r. pracodawca anulował 958 ofert pracy (dotyczy ofert pracy zgłoszonych do PUP w Gdyni), czego nie uwzględniono w sprawozdawczości MPiPS-01 zał. 3.

Poniżej znajduje się lista 30 zawodów, na które w 2009 r. był największy popyt. Podobnie jak w roku poprzednim pracodawcy zgłaszali największe zapotrzebowanie na robotników gospodarczych – 5 930 zgłoszonych ofert, pracowników biurowych – 3 769 ofert oraz sprzedawców – 3 618 ofert.

30 zawodów, w których w 2009 r. zgłoszono do PUP najwięcej ofert pracy, zmiana w stosunku do 2008 r. województwo pomorskie

Lp.	Kod zawodu	Nazwa zawodu	2008 r.	zmiana		2009 r.	Liczba bezrobotnych przypadających na 1 ofertę pracy
				l. ofert	%		
1	914103	Robotnik gospodarczy	7 092	-1 162	-16,4%	5 930	0,5
2	419101	Pracownik biurowy	4 325	-556	-12,9%	3 769	0,4
3	522107	Sprzedawca	5 674	-2 056	-36,2%	3 618	3,7
4	913207	Sprzątaczką	2 234	-912	-40,8%	1 322	1,1
5	011101	Żołnierz zawodowy ¹	10	1 067	10670,0%	1 077	0,0
6	931301	Robotnik budowlany	2 342	-1 290	-55,1%	1 052	2,0
7	343101	Pracownik administracyjny	1 087	-226	-20,8%	861	0,9
8	512201	Kucharz	1 032	-171	-16,6%	861	3,3
9	712102	Murarz	1 591	-739	-46,4%	852	3,5
10	913204	Pomoc kuchenna	1 193	-448	-37,6%	745	0,9
11	742204	Stolarz	1 039	-320	-30,8%	719	3,9
12	341503	Przedstawiciel handlowy [przedstawiciel regionalny]	586	101	17,2%	687	0,7
13	515902	Pracownik ochrony mienia i osób	1 090	-434	-39,8%	656	0,9
14	832302	Kierowca samochodu ciężarowego	1 001	-357	-35,7%	644	1,6
15	413103	Magazynier	1 289	-667	-51,7%	622	2,1
16	721203	Spawacz ręczny łukiem elektrycznym	2 872	-2 253	-78,4%	619	0,8
17	512302	Kelner	796	-197	-24,7%	599	1,7
18	741102	Przetwórcą ryb	929	-341	-36,7%	588	1,1
19	743604	Szwaczka	908	-377	-41,5%	531	1,9
20	514102	Fryzjer	420	11	2,6%	431	2,2
21	932104	Robotnik pomocniczy w przemyśle przetwórczym	725	-299	-41,2%	426	3,4
22	343201	Księgowy [samodzielny]	507	-101	-19,9%	406	1,4
23	722204	Ślusarz	1 606	-1 201	-74,8%	405	11,7
24	341504	Telemarketer	384	12	3,1%	396	0,4
25	513301	Opiekunka domowa	319	50	15,7%	369	0,8
26	341501	Handlowiec	477	-116	-24,3%	361	4,6
27	513102	Opiekunka dziecięca	395	-36	-9,1%	359	0,5
28	913203	Pokojowa [w hotelu]	541	-198	-36,6%	343	0,6
29	916201	Robotnik placowy	162	181	111,7%	343	1,1
30	421102	Kasjer handlowy	737	-395	-53,6%	342	1,2
Razem			43 363	-13 430	-31,0%	29 933	x
Procent z ogółem			50,6%	x	x	57,5%	x
Ogółem			85 694	-33 655	-39,3%	52 039	x

Źródło: Opracowanie własne na podstawie badań statystycznych rynku pracy MPiPS-01, zał. 3.

¹ W rzeczywistości liczba ofert pracy dla żołnierza zawodowego wynosiła 119, gdyż pracodawca anulował 958 ofert pracy (dotyczy ofert zgłoszonych do PUP Gdynia), czego nie uwzględniono w sprawozdawczości MPiPS-01 zał. 3.

Należy zwrócić uwagę, że zawody, w których zgłoszono najwięcej ofert pracy, są często zawodami, które wymagają jedynie ukończenia dowolnego kierunku kształcenia, ukończenia szkolenia bądź posiadania określonych cech i umiejętności społecznych. Zaliczyć do nich można: robotnika gospodarczego, pracownika biurowego, sprzedawcę, sprzątaczkę, pomoc kuchenną, kelnera czy pokojową. Wśród 30 zawodów, w których zgłoszono najwięcej ofert pracy, nie wystąpił żaden, który wymagałby wykształcenia wyższego. Dla większości zawodów odnotowano w stosunku do roku poprzedniego spadek liczby zgłoszonych ofert pracy. Wzrost dotyczył jedynie ofert w 6 zawodach (robotnika placowego, żołnierza zawodowego, przedstawiciela handlowego [przedstawiciela regionalnego], opiekunki domowej, telemarketera oraz fryzjera).

Największy bezwzględny spadek liczby ofert pracy odnotowano w zawodach: **spawacza ręcznego łukiem elektrycznym** – o 2 253 oferty (78,4%), **sprzedawcy** – o 2 056 ofert (36,2%) oraz **robotnika budowlanego** – o 1 290 ofert (55,1%). Z kolei procentowo największy spadek dotyczył wspomnianych wcześniej zawodów **spawacza ręcznego łukiem elektrycznym** oraz **robotnika budowlanego** a także **ślusarza** – o 74,8% (1 201 ofert).

Wśród 30 zawodów o największej liczbie zgłoszonych ofert pracy ponad połowa (56,7%) była zawodami nadwyżkowymi – liczba osób poszukujących pracy w tych zawodach była wyższa od zapotrzebowania rynku. Zawodami o szczególnej intensywności nadwyżki były: **ślusarz, handlowiec, stolarz, sprzedawca** oraz **murarz**. Z kolei zawodami, w których liczba ofert pracy była wyższa niż liczba zarejestrowanych bezrobotnych (zawodami deficytowymi) były w pierwszej kolejności: **żołnierz zawodowy, telemarketer, pracownik biurowy, opiekunka dziecięca** oraz **robotnik gospodarczy**. Dwa spośród umieszczonych w powyższej tabeli zawodów – **pracownik administracyjny** oraz **robotnik placowy** – były zawodami zrównoważonymi.

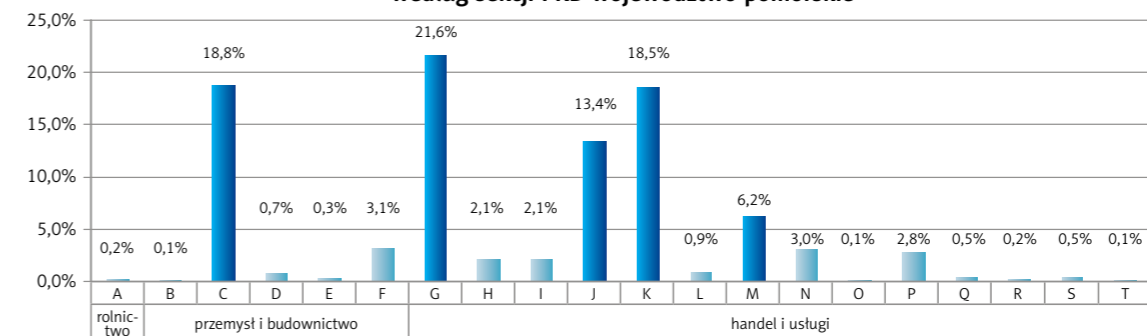
4.2. Analiza internetowych ofert pracy według elementarnych grup zawodów oraz rodzaju działalności

Przeprowadzone przez WUP badanie ofert pracy, zamieszczonych na internetowych portalach rekrutacyjnych w 2009 r. obejmowało 5 261 ofert, gdzie 3 652 oferty pochodziły z portalu pracuj.pl a 1 609 ofert z portalu praca.onet.pl. Warto zauważyć, że zdecydowana większość ofert pracy była publikowana na portalach bezpośrednio przez pracodawców, jedynie co czwarta firma zgłaszająca wolne miejsca pracy była specjalistyczną firmą rekrutacyjną.

Ponad połowa (55,8%) objętych badaniem internetowych ofert pracy skierowana była do osób mieszkających bądź gotowych do zamieszkania w Trójmieście, w tym ponad 50% ofert dotyczyło bezpośrednio miasta Gdańsk.

OFERTY PRACY WEDŁUG RODZAJU PROWADZONEJ DZIAŁALNOŚCI

Struktura ofert pracy zamieszczonych na internetowych portalach rekrutacyjnych w 2009 r. według sekcji PKD województwo pomorskie



Rolnictwo A – Rolnictwo, leśnictwo, łowiectwo i rybactwo. **Przemysł i budownictwo** B – Górnictwo i wydobywanie, C – Przetwórstwo przemysłowe, D – Wytwarzanie i zaopatrywanie w energię elektryczną, gaz, parę wodną, gorącą wodę i powietrze do układów klimatyzacyjnych, E – Dostawa wody; gospodarowanie ściekami i odpadami oraz działalność związana z rekultywacją, F – Budownictwo. **Handel i usługi** G – Handel hurtowy i detaliczny; naprawa pojazdów samochodowych, włączając motocykle, H – Transport i gospodarka magazynowa, I – Działalność związana z zakwaterowaniem i usługami gastronomicznymi, J – Informacja i komunikacja, K – Działalność finansowa i ubezpieczeniowa, L – Działalność związana z obsługą rynku nieruchomości, M – Działalność profesjonalna, naukowa i techniczna, N – Działalność w zakresie usług administrowania i działalność wspierająca, O – Administracja publiczna i obrona narodowa; obowiązkowe zabezpieczenia społeczne, P – Edukacja, Q – Opieka zdrowotna i pomoc społeczna, R – Działalność związana z kulturą, rozrywką i rekreacją, S – Pozostała działalność usługowa, T – Gospodarstwa domowe zatrudniające pracowników; gospodarstwa domowe produkujące wyroby i świadczące usługi na własne potrzeby, U – Organizacje i zespoły eksterytorialne.

Źródło: Obliczenia i opracowanie własne na podstawie danych zebranych z internetowych portali pracy: pracuj.pl, praca.onet.pl.

Profile działalności firm zamieszczających oferty pracy skupiały się w pięciu sekcjach Polskiej Klasyfikacji Działalności (PKD). Najwięcej ofert pracy zgłoszono dla sekcji:

- handel hurtowy i detaliczny^A (G) – 21,6% ogółu ofert pracy;
- przetwórstwo przemysłowe (C) – 18,8%;
- działalność finansowa i ubezpieczeniowa (K) – 18,5%;
- informacja i komunikacja (J) – 13,4%;
- działalność profesjonalna, naukowa i techniczna (M) – 6,2%.

W pozostałych sekcjach PKD udział ofert pracy kształtował się na poziomie poniżej 5,0%.

Pracodawcy z każdej sekcji PKD wymagali od potencjalnych przyszłych pracowników specyficznych dla danej sekcji umiejętności i kwalifikacji.

W ponad 60% wszystkich ofert pracy wymagano **co najmniej wykształcenia średniego**. Najczęściej zapotrzebowanie na tak wykształconych pracowników zgłaszano w sekcjach²:

- edukacja (P) – 81,0% ofert z tej sekcji było skierowanych do osób z wykształceniem co najmniej średnim,
- działalność finansowa i ubezpieczeniowa (K) – 74,3% ofert,
- przetwórstwo przemysłowe (C) – 67,5% ofert,
- informacja i komunikacja (J) – 60,3% ofert.

W większości ofert pracy (63,3%) stawiano na **doświadczenie** przyszłych kandydatów. Najczęściej takie wymagania formułowano w sekcjach:

- budownictwo (F) – 72,7% ofert z tej sekcji było skierowanych do osób z doświadczeniem,
- przetwórstwo przemysłowe (C) – 71,6% ofert,
- transport i gospodarka magazynowa (H) – 70,8% ofert.

W co czwartej ofercie pracy (26,1%) pracodawcy stawiali przede wszystkim na **znajomość języka angielskiego**. Sekcjami, w których najczęściej wymagano właśnie tego języka były:

- informacja i komunikacja (J) – 44,0% ofert,
- przetwórstwo przemysłowe (C) – 35,5% ofert,
- transport i gospodarka magazynowa (H) – 35,4% ofert.

W prawie 40,0% zamieszczonych ofert pracy wskazywano jako niezbędny wymóg umiejętności **obsługi komputera i programów komputerowych**. Element ten pojawiał się najczęściej w ogłoszeniach dla sekcji:

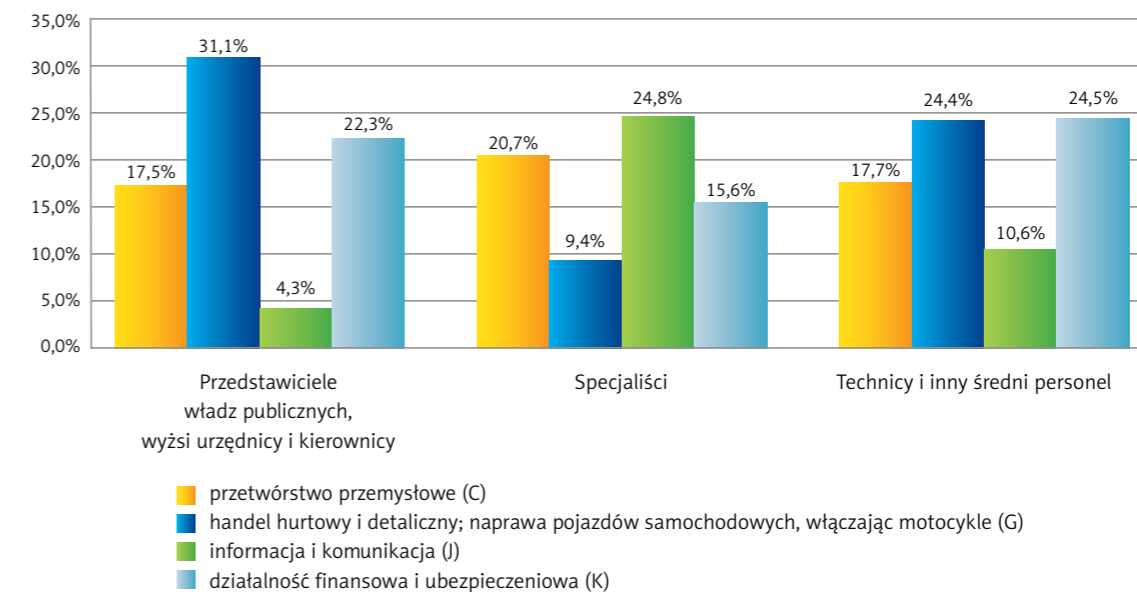
- informacja i komunikacja (J) – 65,3% ofert pochodzących z tej sekcji skierowanych było dla osób obsługujących komputer,
- przetwórstwo przemysłowe (C) – 40,2% ofert,
- budownictwo (F) – 40,0% ofert,
- działalność w zakresie usług administrowania i działalność wspierająca (N) – 38,1% ofert.

² W analizie wymagań zawartych w ofertach (wykształcenie, umiejętności, doświadczenie) według sekcji PKD uwzględniono jedynie sekcje, dla których zgłoszono 100 lub więcej ofert pracy (sekcje C, F, G, H, I, J, K, M, N, P).

Pracodawcy zwracali także uwagę na posiadanie przez kandydata **prawa jazdy oraz/lub doświadczenia w prowadzeniu samochodu** (29,3% ogółu ofert). Konieczność posiadania tej umiejętności najczęściej przywoływana była w ofertach dla sekcji:

- przetwórstwo przemysłowe (C) – 42,3% ofert z tej sekcji zawierało taki wymóg,
- transport i gospodarka magazynowa (H) – 41,6% ofert,
- działalność w zakresie usług administrowania i działalność wspierająca (N) – 38,1% ofert,
- handel hurtowy i detaliczny^A (G) – 37,2% ofert.

Udział ofert pracy dla wybranych sekcji PKD w grupach zawodów, w których zgłoszono największe zapotrzebowanie w 2009 r. województwo pomorskie

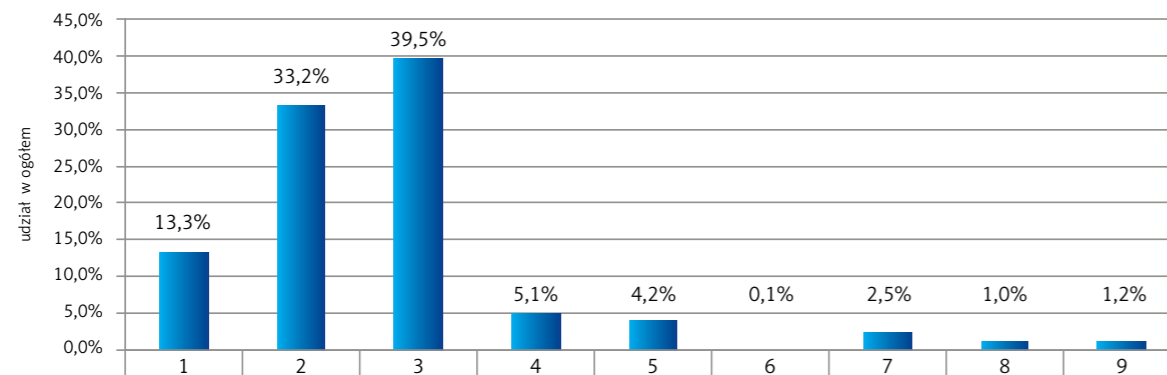


Źródło: Obliczenia i opracowanie własne na podstawie danych zebranych z internetowych portali pracy: pracuj.pl, praca.onet.pl.

W różnych sekcjach PKD poszukiwane były osoby posiadające wykształcenie i kwalifikacje odpowiadające różnym grupom zawodów. W 2009 r. wśród sekcji wykazujących największe zapotrzebowanie na pracowników, przeważały oferty dla *techników i innego średniego personelu* (3) oraz *specjalistów* (2). Najwięcej osób z grupy (3) poszukiwały firmy z sekcji *działalność finansowa i ubezpieczeniowa* (K) – pochodziło z niej 24,5% ofert przeznaczonych dla tej grupy zawodów. Równie często *techników*^A (3) poszukiwano w sekcji *handel hurtowy i detaliczny*^A (G) – 24,4% ofert oraz w sekcji *przetwórstwo przemysłowe* (C) – 17,7%. Duże zapotrzebowanie występowało także na *specjalistów* (2), przede wszystkim w sekcji *informacja i komunikacja* (J), gdzie udział dla tej grupy osób wynosił 24,8%, sekcji *przetwórstwo przemysłowe* (C) – 20,7% oraz w sekcji *działalność finansowa i ubezpieczeniowa* (K) – 15,6%.

OFERTY PRACY WEDŁUG GRUP ZAWODÓW

Struktura ofert pracy zamieszczonych na internetowych portalach rekrutacyjnych w 2009 r. według wielkich grup zawodów województwo pomorskie



1 – Przedstawiciele władz publicznych, wyżsi urzędnicy i kierownicy, 2 – Specjaliści, 3 – Technicy i inny średni personel, 4 – Pracownicy biurowi, 5 – Pracownicy usług osobistych i sprzedawcy, 6 – Rolnicy, ogrodnicy, leśnicy i rybacy, 7 – Robotnicy przemysłowi i rzemieślnicy, 8 – Operatorzy i monterzy maszyn i urządzeń, 9 – Pracownicy przy pracach prostych.

Źródło: Obliczenia i opracowanie własne na podstawie danych zebranych z internetowych portali pracy: pracuj.pl, praca.onet.pl.

Zgodnie z rozkładem ofert pracy według grup zawodów w 2009 r., najwięcej ofert na internetowych portalach rekrutacyjnych zamieszczono dla:

- **techników^A** (3) - 2 079 ofert (39,5% ogółu ofert), wśród których najwięcej ofert pracy zgłoszono w grupach zawodów:
 - agenci do spraw sprzedaży (handlowcy) [3415] – 1 273 oferty,
 - pracownicy do spraw finansowych i handlowych [3419] – 264 oferty.
- **specjalistów** (2) – 1749 ofert (33,2%), wśród których najwięcej ofert pracy zgłoszono w grupach zawodów:
 - specjaliści do spraw ekonomicznych i zarządzania [2419] – 772 oferty,
 - specjaliści do spraw finansowych [2412] – 243 oferty,
 - programiści [2132] – 168 ofert,
 - inżynierowie i pokrewni [2149] – 124 oferty.
- **przedstawicieli władz publicznych, wyższych urzędników i kierowników** (1) – 698 ofert (13,3% ogółu ofert), wśród których najwięcej ofert pracy zgłoszono w grupach zawodów:
 - kierownicy wewnętrznych jednostek organizacyjnych działalności podstawowej w handlu hurtowym i detalicznym [1224] – 153 oferty,
 - dyrektorzy generalni, wykonawczy, prezesi i ich zastępcy [1211] – 118 ofert,
 - kierownicy działów marketingu i sprzedaży [1233] – 100 ofert.

Poniżej znajduje się lista 20 elementarnych grup zawodów, w których zgłoszono najwięcej (powyżej 50) ofert pracy. Zauważyć można, że zawody te stanowią ponad ¾ ogółu zamieszczonych ofert pracy. Najbardziej poszukiwanymi zawodami były zawody z grupy: *agenci do spraw sprzedaży (handlowcy)* [3415] – 1 273 oferty oraz *specjaliści do spraw ekonomicznych i zarządzania* [2419] – 772 oferty. Zawody znajdujące się na poniższej liście mieściły się głównie w trzech wielkich grupach zawodów: *specjaliści* (2), *technicy i inny średni personel* (3) oraz *przedstawiciele władz publicznych, wyżsi urzędnicy i kierownicy* (1). W zestawieniu nie wystąpiły natomiast zawody z grupy rolnicy, ogrodnicy, leśnicy i rybacy (6), robotnicy przemysłowi i rzemieślnicy (7), operatorzy i monterzy maszyn i urządzeń (8), pracownicy przy pracach prostych (9) oraz siły zbrojne (0).

Lista elementarnych grup zawodów, w których zgłoszono 50 i więcej ofert pracy w 2009 r. województwo pomorskie

Lp.	Kod grupy	Nazwa grupy	Liczba ofert pracy	Udział w ogóle ofert
1	3415	Agenci do spraw sprzedaży (handlowcy)	1 273	24,2%
2	2419	Specjaliści do spraw ekonomicznych i zarządzania	772	14,7%
3	3419	Pracownicy do spraw finansowych i handlowych	264	5,0%
4	2412	Specjaliści do spraw finansowych	243	4,6%
5	2132	Programiści	168	3,2%
6	1224	Kierownicy wewnętrznych jednostek organizacyjnych działalności podstawowej w handlu hurtowym i detalicznym	153	2,9%
7	5221	Sprzedawcy i demonstratorzy	132	2,5%
8	2149	Inżynierowie i pokrewni	124	2,4%
9	1211	Dyrektorzy generalni, wykonawczy, prezesi i ich zastępcy	118	2,2%
10	1233	Kierownicy działów marketingu i sprzedaży	100	1,9%
11	3411	Dealerzy i maklerzy aktywów finansowych i pokrewni	86	1,6%
12	3412	Pośrednicy ubezpieczeniowi	86	1,6%
13	2139	Informatycy	82	1,6%
14	3432	Księgowi	79	1,5%
15	2359	Specjaliści szkolnictwa i wychowawcy	66	1,3%
16	4131	Magazynierzy i pokrewni	63	1,2%
17	1222	Kierownicy wewnętrznych jednostek organizacyjnych działalności podstawowej w przemyśle przetwórczym	57	1,1%
18	2413	Specjaliści do spraw zarządzania zasobami ludzkimi	57	1,1%
19	3431	Pracownicy administracji, sekretarze i pokrewni	55	1,0%
20	1239	Kierownicy pozostałych wewnętrznych jednostek organizacyjnych gdzie indziej niesklasyfikowani	51	1,0%
Razem			4 029	x
Procent z ogółu ofert pracy			76,6%	x
Ogółem oferty pracy			5 261	x

Źródło: Obliczenia i opracowanie własne na podstawie danych zebranych z internetowych portali pracy: pracuj.pl, praca.onet.pl.

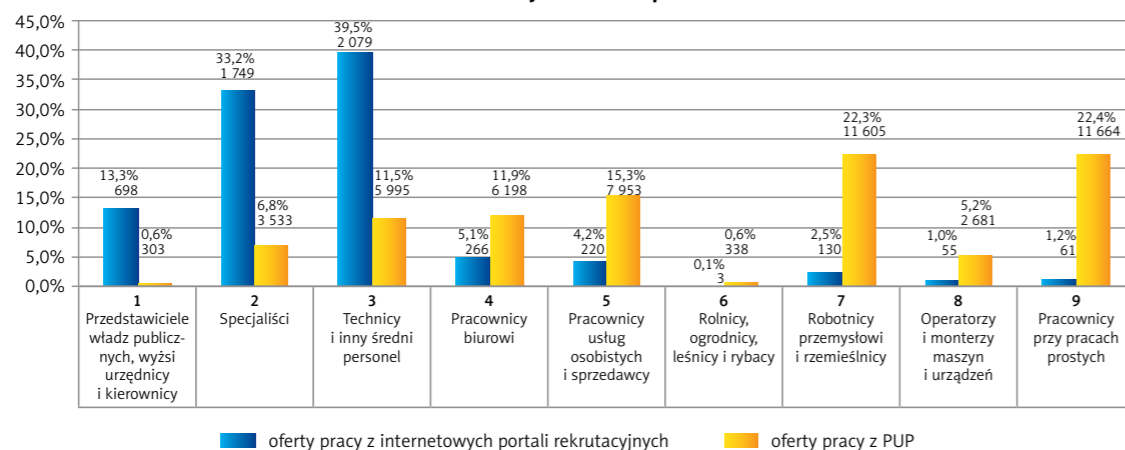
Podsumowując zauważyć można, że w 2009 r. pracodawcy za pomocą portali internetowych rekrutowali głównie kandydatów do pracy na terenie aglomeracji trójmiejskiej, a zwłaszcza miasta Gdańska. Największe zapotrzebowanie na pracowników wykazywały firmy z sekcji (G) *handel hurtowy i detaliczny^A* – co piąta zamieszczona oferta pochodziła właśnie z tej sekcji. Dominującą grupą zawodów byli *technicy i inny średni personel* (3), a najczęściej poszukiwanymi zawodami były zawody z elementarnej grupy [3415] *agenci do spraw sprzedaży (handlowcy)*. W dużym stopniu poszukiwano także *specjalistów* (2), czyli osób z wykształceniem wyższym, dla których oferty pracy znajdowały się głównie w sekcji *informacja i komunikacja* (J).

4.3. Oferty pracy zamieszczone w Internecie a oferty pracy zgłoszone do powiatowych urzędów pracy

Porównując oferty pracy pochodzące z PUP z ofertami zamieszczonymi w Internecie skoncentrowano się na strukturze tych ofert, nie zaś na ich liczbie. W celu pokazania struktury ofert pracy z obu źródeł, dokonano ich porównania według wielkich grup zawodów oraz według sektorów ekonomicznych, w których działali pracodawcy oferujący pracę.

Biorąc pod uwagę grupy zawodów, których przedstawiciele poszukiwano na pomorskim rynku pracy, zauważyć należy znaczące różnice między ofertami pochodzącymi z portali rekrutacyjnych a ofertami zgłaszanymi do powiatowych urzędów pracy. W PUP poszukiwani są przede wszystkim *pracownicy przy pracach prostych* (9) – oferty pracy dla tej grupy stanowią 22,4% ogółu ofert pracy zgłaszanych do PUP, *robotnicy przemysłowi i rzemieślnicy* (7) – 22,3% oraz *pracownicy usług osobistych i sprzedawcy* (5) – 15,3%. Pracodawcy od osób wykonujących zawód należący do jednej z ww. grup oczekują średniego lub niższego niż średnie wykształcenia oraz niezbędnego doświadczenia. Praca im proponowana dotyczy zwykle sektora handlu i usług, często związana jest także z przetwórstwem przemysłowym, a w wielu przypadkach oznacza pracę fizyczną.

Oferty pracy według grup zawodów w 2009 r. województwo pomorskie

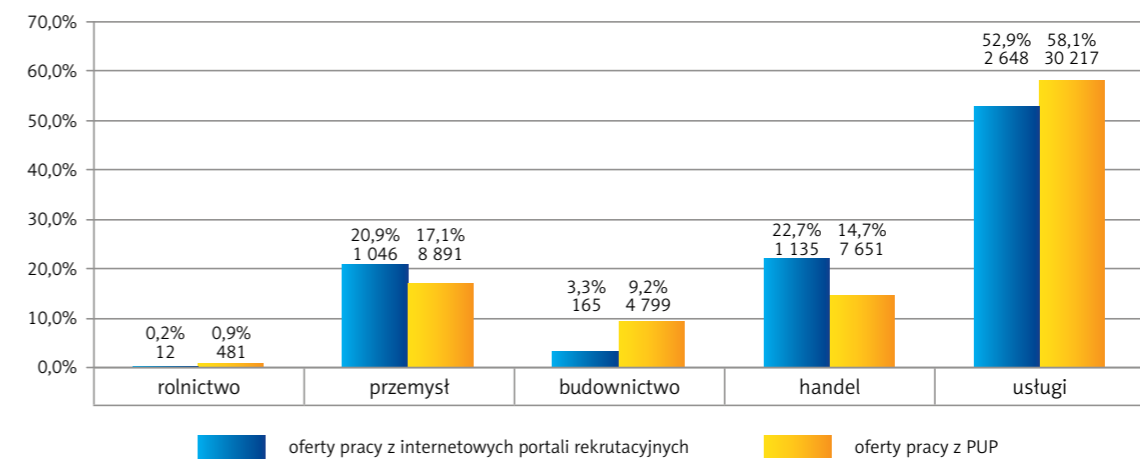


Źródło: Obliczenia i opracowanie własne na podstawie danych zebranych z internetowych portali pracy: *pracuj.pl*, *praca.onet.pl* oraz na podstawie badań statystycznych rynku pracy MPIPS-01, zał. 3.

W przypadku ofert zamieszczanych na **portalach internetowych**, rodzaj oferowanej tam pracy ma całkowicie inny charakter. Korzystający z tej formy poszukiwania pracowników pracodawcy mają nadzieję na znalezienie pracowników z wykształceniem co najmniej średnim, którzy oprócz doświadczenia, posiadają także umiejętności techniczne, wysoki poziom wiedzy zawodowej oraz predyspozycje do zajmowania stanowisk kierowniczych. 86,0% ofert pracy, zamieszczonych na objętych analizą portalach, skierowanych było do osób z trzech grup zawodów: głównie do *techników i innego średniego personelu* (3) – 39,5% ogółu ofert, *specjalistów* (2) – 33,2% ogółu oraz do *przedstawicieli władz publicznych, wyższych urzędników i kierowników* (1) – 13,3%.

Biorąc pod uwagę grupy zawodów zauważyć można, iż oferty pracy z obu źródeł uzupełniają się. Zarówno osoby zainteresowane znalezieniem określonego rodzaju pracy, jaki i pracodawcy poszukujący najlepszych pracowników mogą w zależności od swoich aktualnych potrzeb skorzystać z pośrednictwa PUP lub też sięgnąć do możliwości jakie daje portal internetowy. Osoby dobrze wykształcone, które dodatkowo posiadają doświadczenie zawodowe, mogą znaleźć pracę dzięki aplikowaniu na stanowiska oferowane w internetowych bazach ofert. W powiatowych urzędach pracy natomiast odpowiednią dla siebie ofertę pracy znajdują, m.in. osoby z wykształceniem zawodowym, gotowe do podjęcia pracy fizycznej.

Oferty pracy według sektorów ekonomicznych w 2009 r. województwo pomorskie



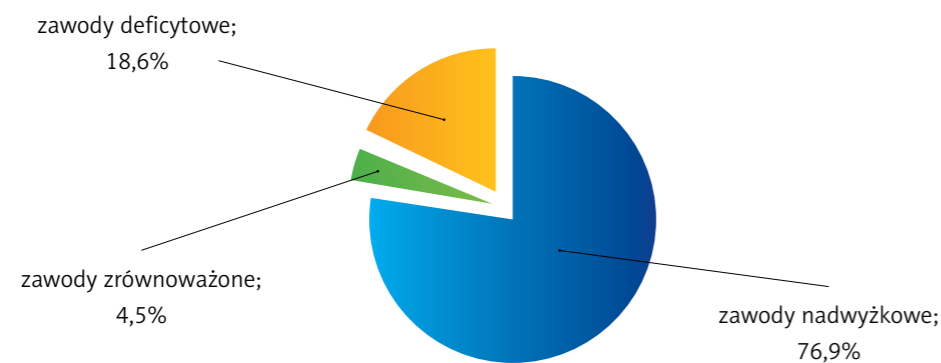
Źródło: Obliczenia i opracowanie własne na podstawie danych zebranych z internetowych portali pracy: *pracuj.pl*, *praca.onet.pl* oraz na podstawie badań statystycznych rynku pracy MPIPS-01, zał. 3.

Struktura ofert pracy publikowanych w Internecie oraz tych kierowanych do PUP według sektorów ekonomicznych jest podobna. W 2009 r. w obu kategoriach znacznie przeważały oferty pracy z sektora usług, ich udział wśród wszystkich ofert przekraczał 50%. Sektorami znaczącymi były także handel oraz przemysł. Pracodawcy z tych sektorów przy rekrutacji pracowników chętniej korzystali z pośrednictwa portali internetowych niż z usług PUP, przewaga ta była jednak stosunkowo niewielka (odpowiednio 3,8 i 8,0 pkt proc.). Znacznie mniej ofert w roku 2009 pochodziło z *budownictwa* i *rolnictwa* i częściej oferty te były zgłaszane do PUP. Oferty dla *budownictwa* w powiatowych urzędach pracy stanowiły 9,2% wszystkich ofert (Internet – 3,3% ogółu), natomiast w rolnictwie stanowiły jedynie 0,9% ogółu (Internet – 0,2%).

5. ANALIZA ZAWODÓW DEFICYTOWYCH I NADWYŻKOWYCH

W rankingu zawodów deficytowych i nadwyżkowych dokonany dla województwa pomorskiego w 2009 r. wyodrębniono 1 513 zawodów (w 2008 r. – 1 482 zawody), dla których zgłoszono oferty pracy i/lub zarejestrowali się bezrobotni. Wśród tych zawodów znalazły się 1 164 zawody nadwyżkowe, 281 deficytowych oraz 68 zawodów zrównoważonych.

Struktura zawodów deficytowych i nadwyżkowych w województwie pomorskim w 2009 r.



Źródło: Monitoring zawodów deficytowych i nadwyżkowych, <http://mz.praca.gov.pl>

Zawodem deficytowym jest zawód, na który występuje na rynku pracy wyższe zapotrzebowanie niż liczba osób poszukujących pracy w tym zawodzie. Zawód ten charakteryzuje się wskaźnikiem intensywności deficytu większym od 1,1. Zawody deficytowe stanowiły **18,6%** ogółu zawodów, a ich liczba w odniesieniu do roku 2008 spadła o 43,1% (w 2008 r. udział zawodów deficytowych był o ponad 14,7 pkt proc. większy i wynosił 33,3%). Wśród zawodów deficytowych występują takie, w których nie zarejestrował się żaden bezrobotny, ale zostały zgłoszone oferty pracy. Są to zawody **maksymalnie deficytowe**, dla których wskaźnik intensywności deficytu oznaczany jest jako **MAX**. W badanym okresie było ich 86 (w 2008 r. – 93). Zawody maksymalnie deficytowe skupiały się głównie w grupie **(2) specjaliści** – 28 zawodów, **(3) technicy i inny średni personel** – 18 zawodów oraz **(8) operatorzy i monterzy maszyn i urządzeń** – 16 zawodów. Najwięcej ofert pracy w zawodzie maksymalnie deficytowym zgłoszono dla **inżyniera budowy mostów (214201)** – 21 ofert.

W rankingu 30 zawodów o największym wskaźniku intensywności deficytu najliczniej reprezentowane grupy wielkie to: **(2) specjaliści** (7 zawodów), **(3) technicy i inny średni personel** (7 zawodów) oraz **(7) robotnicy przemysłowi i rzemieślnicy** (5 zawodów). Zawodem najbardziej deficytowym był zawód **demonstrator wyrobów (522103)** o wskaźniku 32,0000, dla którego w 2009 r. zgłoszono 32 oferty pracy, natomiast zarejestrował się tylko jeden bezrobotny. Inne zawody o wysokim deficycie to: oczyszczacz konstrukcji stalowych – 31,2500 (125 ofert, 4 bezrobotnych) oraz funkcjonariusz służby penitencjarnej – 25,5000 (51 ofert, 2 bezrobotnych).

Ranking 30 zawodów o największym wskaźniku intensywności deficytu* w województwie pomorskim w 2009 r.

Lp.	Kod zawodu	Nazwa zawodu	Oferty pracy zgłoszone do PUP w 2009 r.	Bezrobotni rejestrujący się w 2009 r.	Wskaźnik intensywności deficytu zawodu
1	011101	Żołnierz zawodowy ³	1 077	13	82,8462
2	522103	Demonstrator wyrobów	32	1	32,0000
3	721404	Oczyszczacz konstrukcji stalowych	125	4	31,2500
4	345302	Funkcjonariusz służby penitencjarnej	51	2	25,5000
5	235910	Wykładowca na kursach [edukator, trener]	25	1	25,0000
6	347601	Animador kultury	209	15	13,9333
7	235102	Nauczyciel instruktor	11	1	11,0000
8	413102	Inwentaryzator	98	9	10,8889
9	347101	Florysta	61	6	10,1667
10	921104	Pomocniczy robotnik szklarniowy	10	1	10,0000
11	232114	Nauczyciel przedmiotów zawodowych ekonomicznych	9	1	9,0000
12	235904	Nauczyciel psycholog	8	1	8,0000
13	331105	Nauczyciel / instruktor praktycznej nauki zawodu	23	3	7,6667
14	341201	Agent ubezpieczeniowy	219	29	7,5517
15	742301	Frezer drewna	7	1	7,0000
16	743502	Konstruktor odzieży	7	1	7,0000
17	232117	Nauczyciel przedmiotów zawodowych technicznych	48	7	6,8571
18	827703	Operator urządzeń przetwórstwa kawy	13	2	6,5000
19	241903	Doradca podatkowy	6	1	6,0000
20	742308	Ustawiacz maszyn do obróbki drewna	6	1	6,0000
21	814102	Operator pilarek do pozyskiwania tarcicy	12	2	6,0000
22	815402	Operator reaktorów i autoklawów	6	1	6,0000
23	411301	Operator wprowadzania danych	23	4	5,7500
24	713201	Glazurnik	163	29	5,6207
25	342903	Organizator imprez sportowych	11	2	5,5000
26	621103	Ogrodnik – uprawa grzybów jadalnych	55	10	5,5000
27	233112	Nauczyciel techniki w szkole podstawowej	16	3	5,3333
28	414104	Kurier	32	6	5,3333
29	522102	Bukieciarz	26	5	5,2000
30	311201	Kosztorysant budowlany	36	7	5,1429
Suma			2 425	169	x
Procent z ogółu ofert pracy / bezrobotnych			4,7%	0,1%	x
Ogółem oferty pracy / bezrobotni			52 039	183 166	x

* Uwaga: Wykaz nie obejmuje zawodów o oznaczeniu MAX, tj. zawodów, w których nie zarejestrował się w PUP ani jeden bezrobotny, natomiast zostały zgłoszone oferty pracy.

Źródło: Monitoring zawodów deficytowych i nadwyżkowych, <http://mz.praca.gov.pl>

³ W rzeczywistości wskaźnik intensywności deficytu dla zawodu żołnierz zawodowy wynosi 9,1538, gdyż pracodawca anulował 958 ofert pracy (dotyczy ofert pracy zgłoszonych do PUP w Gdyni), czego nie uwzględniono w sprawozdawczości MPIP-01 zał. 3.

Zawodem nadwyżkowym jest zawód, na który pracodawcy zgłaszają mniejsze zapotrzebowanie niż liczba osób poszukujących pracy w tym zawodzie. Przyjęto, że zawody nadwyżkowe to zawody o wskaźniku intensywności nadwyżki mniejszym od 0,9.

W stosunku do roku 2008 liczba zawodów nadwyżkowych wzrosła o 26,5% (244 zawody), tym samym udział zawodów nadwyżkowych w ogóle zawodów wzrósł o 14,8 pkt proc. (z 62,1% do 76,9%).

W okresie objętym badaniem wśród zawodów nadwyżkowych pojawiły się zawody, dla których rejestrowali się bezrobotni, a nie zgłoszono żadnych ofert pracy. Zawody takie nazywane są zawodami **maksymalnie nadwyżkowymi**, a ich wskaźnik intensywności nadwyżki równy jest 0. W 2009 r. takich zawodów było 531 (w 2008 r. – 402). Wśród zawodów maksymalnie nadwyżkowych dominowały zawody należące do następujących grup: **(8) operatorzy i monterzy maszyn i urządzeń** (134 zawody), **(3) technicy i inny średni personel** (110 zawodów), **(7) robotnicy przemysłowi i rzemieślnicy** (109 zawodów) oraz **(2) specjaliści** (90 zawodów). Największa liczba bezrobotnych zarejestrowała się w zawodzie: **politolog** – 554 osoby, **organizator agrobiznesu** – 370 osób oraz **betoniarz zbrojarz** – 287 osób.

Ranking 30 zawodów o największym wskaźniku intensywności nadwyżki* w województwie pomorskim w 2009 r.

Lp.	Kod zawodu	Nazwa zawodu	Oferty pracy zgłoszone do PUP w 2009 r.	Bezrobotni rejestrujący się w 2009 r.	Wskaźnik intensywności nadwyżki zawodu
1	321208	Technik rolnik	1	935	0,0011
2	321402	Technik żywienia i gospodarstwa domowego	4	1 352	0,0030
3	611104	Rolnik upraw polowych	1	249	0,0040
4	244302	Filolog – filologia obcojęzyczna	1	233	0,0043
5	244202	Historyk	1	184	0,0054
6	613101	Rolnik produkcji roślinnej i zwierzęcej	5	904	0,0055
7	341404	Organizator usług hotelarskich	6	661	0,0091
8	321206	Technik ogrodnik	3	251	0,0120
9	311209	Technik ochrony środowiska	3	240	0,0125
10	244105	Socjolog	2	159	0,0126
11	342201	Agent celny	1	78	0,0128
12	311502	Technik mechanik	35	2 584	0,0135
13	321204	Technik hodowca zwierząt	2	141	0,0142
14	314303	Nawigator	1	70	0,0143
15	311603	Technik technologii chemicznej	2	132	0,0152
16	828303	Monter podzespołów i zespołów elektronicznych	16	1 040	0,0154
17	725108	Monter elektronik - układy elektroniczne automatyki przemysłowej	2	116	0,0172
18	413302	Ekspedytor	1	57	0,0175
19	311208	Technik inżynierii środowiska i melioracji	1	54	0,0185
20	221201	Biotechnolog	2	102	0,0196
21	347302	Muzyk	1	51	0,0196
22	321303	Technik technologii żywności – produkcja koncentratów spożywczych	1	50	0,0200
23	311501	Technik budownictwa okrętowego	2	97	0,0206
24	831203	Manewrowy	1	48	0,0208
25	321308	Technik technologii żywności – przetwórstwo mięsne	1	43	0,0233
26	732102	Ceramik wyrobów użytkowych i ozdobnych	3	126	0,0238
27	321205	Technik leśnik	4	167	0,0240
28	311911	Technik technologii drewna	14	559	0,0250
29	321203	Technik hodowca koni	1	40	0,0250
30	831212	Ustawiacz	1	38	0,0263
Ponadto zgłoszono:					
	000000	Bez zawodu	692	42 253	x
Suma			811	53 014	x
Procent z ogółu ofert pracy / bezrobotnych			1,6%	28,9%	x
Ogółem oferty pracy / bezrobotni			52 039	183 166	x

* Uwaga: Wykaz nie obejmuje zawodów maksymalnie nadwyżkowych, tj. zawodów, dla których nie zgłoszono do PUP żadnej oferty pracy, natomiast zarejestrowali się bezrobotni.

Źródło: Monitoring zawodów deficytowych i nadwyżkowych, <http://mz.praca.gov.pl>

Tablica powyżej prezentuje ranking **30 zawodów o największym wskaźniku intensywności nadwyżki w województwie pomorskim w 2009 r.**, którego 60% stanowiły zawody z grupy wielkiej **(3) technicy i średni personel** (18 zawodów). Zawodem najbardziej nadwyżkowym był **technik rolnik (321208)**. Wskaźnik dla tego zawodu wyniósł 0,0011 i zgłoszono dla niego 1 ofertę pracy, przy czym zarejestrowało się 935 bezrobotnych. Pozostałymi zawodami o wysokim poziomie wskaźnika intensywności nadwyżki były: **technik żywienia i gospodarstwa domowego** – 0,0030 (4 oferty, 1 352 bezrobotnych) oraz **rolnik upraw polowych** – 0,0040 (1 oferta, 249 bezrobotnych).

5.1. Ranking zawodów deficytowych i nadwyżkowych, w których zgłoszono 400 i więcej ofert pracy

Prezentowany poniżej ranking zawodów deficytowych i nadwyżkowych nie obejmuje wszystkich 1 513 zawodów, ale dotyczy zawodów, w których w 2009 r. zgłoszono do powiatowych urzędów pracy województwa pomorskiego **400 i więcej ofert pracy**. Dane zostały uszeregowane według wielkości wskaźnika intensywności nadwyżki (deficytu) zawodu. W rankingu nie uwzględniono zawodów/specjalności, których nazwa zaczyna się od „Pozostali ... gdzie indziej niesklasyfikowani”, a symbol kończy się na „...90”.

Sporządzony ranking obejmuje 23 zawody, z czego 7 to zawody deficytowe, 1 zrównoważony oraz 15 zawodów nadwyżkowych. Ponadto w powiatowych urzędach pracy odnotowano 692 oferty pracy bez określenia zawodu. Oferty pracy zgłoszone w tych 23 zawodach oraz „bez zawodu” wynosiły łącznie 27 766 i stanowiły 54,0% wszystkich ofert pracy zgłoszonych w 2009 r. Natomiast liczba osób bezrobotnych rejestrujących się w tych zawodach wyniosła 88 450, w tym „bez zawodu” 42 253 osoby tj. 48,3% ogółu rejestrujących się w 2009 r. osób bezrobotnych.

W rankingu dominowały zawody z grup: **(7) robotnicy przemysłowi i rzemieślnicy** 6 zawodów, **(5) pracownicy usług osobistych i sprzedawcy** oraz **(9) pracownicy przy pracach prostych** 5 zawodów. W rankingu nie znalazły się zawody z grup: **(1) przedstawiciele władz publicznych, wyżsi urzędnicy i kierownicy**, **(2) specjaliści** oraz **(6) rolnicy, ogrodnicy, leśnicy i rybacy**.

ZAWODY DEFICYTOWE

Na liście zawodów, w których zgłoszono 400 i więcej ofert pracy w województwie pomorskim znalazło się **7 zawodów deficytowych** (w 2008 r. – 26 zawodów), wśród których znajdowały się zawody z grupy **(9) pracownicy przy pracach prostych** (2 zawody) oraz po 1 zawodzie z grup: **(3) technicy i średni personel**, **(4) pracownicy biurowi**, **(5) pracownicy usług osobistych i sprzedawcy**, **(7) robotnicy przemysłowi i rzemieślnicy**.

Najbardziej deficytowym zawodem w badanym okresie był **pracownik biurowy (419101)** o wskaźniku intensywności deficytu równym 2,3991, dla którego w 2009 r. zgłoszono 3 769 ofert pracy, a zarejestrowało się 1 571 bezrobotnych. Do zawodów o wysokim wskaźniku intensywności deficytu w 2009 r. należały również m.in.: **robotnik gospodarczy (1,8241)** i **przedstawiciel handlowy [przedstawiciel regionalny] (1,4774)**.

**Lista zawodów, w których zgłoszono 400 i więcej ofert pracy
w województwie pomorskim w 2009 r.**

Ranking według wskaźnika intensywności deficytu

Lp.	Kod zawodu	Nazwa zawodu	Oferty pracy zgłoszone do PUP w 2009 r.	Bezrobotni rejestrujący się w 2009 r.	Wskaźnik intensywności deficytu zawodu
1	011101	Żołnierz zawodowy ⁴	1 077	13	82,8462
2	419101	Pracownik biurowy	3 769	1 571	2,3991
3	914103	Robotnik gospodarczy	5 930	3 251	1,8241
4	341503	Przedstawiciel handlowy [przedstawiciel regionalny]	687	465	1,4774
5	721203	Spawacz ręczny łukiem elektrycznym	619	494	1,2530
6	515902	Pracownik ochrony mienia i osób	656	565	1,1611
7	913204	Pomoc kuchenna	745	659	1,1305
Suma			13 483	7 018	x
Procent z ogółu ofert pracy / bezrobotnych			25,9%	3,8%	x
Ogółem oferty pracy / bezrobotni			52 039	183 166	x

Źródło: Monitoring zawodów deficytowych i nadwyżkowych, <http://mz.praca.gov.pl>

Prawie wszystkie zawody deficytowe w 2009 r., dla których zgłoszono 400 i więcej ofert pracy były również deficytowe w 2008 r. Wskaźnik intensywności deficytu dla tych zawodów zmniejszył się, co było przede wszystkim wynikiem spadku liczby zgłoszeń ofert pracy przy jednoczesnym wzroście liczby bezrobotnych rejestrujących się w poszczególnych zawodach. Największy spadek wskaźnika intensywności deficytu odnotowano dla zawodu **spawacz ręczny łukiem elektrycznym** (z 22,0923 do 1,2530).

W porównaniu z rokiem ubiegłym przedstawiona powyżej lista zawodów uległa istotnym zmianom. W 2009 r. wśród zawodów deficytowych, w których zgłoszono do PUP co najmniej 400 ofert pracy pojawił się zaledwie 1 zawód powiązany z przemysłem stoczniowym (spawacz ręczny łukiem elektrycznym), zabrakło także zawodów związanych z budownictwem. W 2008 r. oferty pracy w zawodach związanych z tymi branżami należały do najliczniejszych.

ZAWODY ZRÓWNOWAŻONE

W 2009 r. w rankingu zawodów, dla których zgłoszono 400 i więcej ofert pracy jedynym **zawodem zrównoważonym**, w którym liczba ofert pracy była zbliżona do liczby zarejestrowanych bezrobotnych, był **pracownik administracyjny**. Wskaźnik intensywności nadwyżki (deficytu) tego zawodu wyniósł 1,0722. Liczba ofert pracy zgłoszonych dla tego zawodu wyniosła 861, a zarejestrowały się 803 osoby bezrobotne. W roku poprzednim zawód ten był zawodem deficytowym.

ZAWODY NADWYŻKOWE

Dla 23 zawodów, w których zgłoszono 400 i więcej ofert pracy, **15 zawodów** należało do zawodów **nadwyżkowych** (w porównaniu do roku poprzedniego oznaczało to wzrost o 3 zawody). W rankingu dominującą wielką grupą zawodów była grupa: **(7) robotnicy przemysłowi i rzemieślnicy** – 5 zawodów oraz **(5) pracownicy usług osobistych i sprzedawcy** – 4 zawody.

⁴ Zawód żołnierz zawodowy nie powinien wystąpić na liście zawodów, w których zgłoszono 400 i więcej ofert pracy, gdyż w rzeczywistości pracodawca anulował 958 ofert pracy (dotyczy ofert pracy zgłoszonych do PUP w Gdyni), czego nie uwzględniono w sprawozdawczości MPIPS-01.

Zawodem **najbardziej nadwyżkowym** był zawód **ślusarz (722204)**, dla którego wskaźnik intensywności nadwyżki wyniósł 0,0852 – zgłoszono 405 ofert pracy i zarejestrowało się 4 753 bezrobotnych. Wysokim wskaźnikiem intensywności nadwyżki charakteryzowały się również zawody: **stolarz (742204)** – 0,2582 i **sprzedawca (522107)** – 0,2683, natomiast najmniejsze nadwyżki odnotowano w zawodach: **sprzątaczką (913207)** i **przetwórcą ryb (741102)**, dla których wskaźniki wyniosły odpowiednio 0,8987 i 0,8750.

**Lista zawodów, w których zgłoszono 400 i więcej ofert pracy
w województwie pomorskim w 2009 r.**

Ranking według wskaźnika intensywności nadwyżki

Lp.	Kod zawodu	Nazwa zawodu	Oferty pracy zgłoszone do PUP w 2009 r.	Bezrobotni rejestrujący się w 2009 r.	Wskaźnik intensywności nadwyżki zawodu
1	722204	Ślusarz	405	4 753	0,0852
2	742204	Stolarz	719	2 785	0,2582
3	522107	Sprzedawca	3 618	13 485	0,2683
4	712102	Murarz	852	2 941	0,2897
5	932104	Robotnik pomocniczy w przemyśle przetwórczym	426	1 464	0,2910
6	512201	Kucharz	861	2 803	0,3072
7	514102	Fryzjer	431	953	0,4523
8	413103	Magazynier	622	1 321	0,4709
9	931301	Robotnik budowlany	1 052	2 118	0,4967
10	743604	Szwaczka	531	1 001	0,5305
11	512302	Kelner	599	1 043	0,5743
12	832302	Kierowca samochodu ciężarowego	644	1 006	0,6402
13	343201	Księgowy [samodzielny]	406	560	0,7250
14	741102	Przetwórcą ryb	588	672	0,8750
15	913207	Sprzątaczką	1 322	1 471	0,8987
Ponadto zgłoszono:					
	000000	Bez zawodu	692	42 253	x
Suma			13 768	80 629	x
Procent z ogółu ofert pracy/bezrobotnych			26,5%	44,0%	x
Ogółem oferty pracy/bezrobotni			52 039	183 166	x

Źródło: Monitoring zawodów deficytowych i nadwyżkowych, <http://mz.praca.gov.pl>

W 2009 r. spośród 15 zawodów nadwyżkowych, które znalazły się w rankingu, w 2008 r. 7 było zawodami nadwyżkowymi, 7 deficytowymi a 1 zawód był zawodem zrównoważonym. Dla wszystkich zawodów wskaźnik intensywności nadwyżki zmniejszył się, tzn. nadwyżka rejestracji bezrobotnych nad liczbą zgłoszonych ofert pracy w 2009 r. w tych zawodach zwiększyła się w stosunku do roku poprzedniego. Największe zmiany wskaźnika odnotowano w zawodzie **robotnik budowlany** (z 2,0034 do 0,4967). Zawód ten z zawodu deficytowego stał się zawodem nadwyżkowym.

6. PODSUMOWANIE

W województwie pomorskim w 2009 r. na rynku pracy utrzymywał się trend spadkowy przeciętnego zatrudnienia w sektorze przedsiębiorstw, spadała liczba ofert pracy, rosła natomiast liczba bezrobotnych, a co za tym idzie stopa bezrobocia rejestrowanego.

Według stanu na koniec grudnia 2009 r. liczba bezrobotnych w Pomorskiem wynosiła 100,3 tys. osób i w stosunku do roku poprzedniego wzrosła o 47,9% (32,5 tys. osób). Największy wzrost liczby bezrobotnych odnotowano wśród osób zwolnionych z przyczyn dotyczących zakładu pracy (142,8%). Wysoka dynamika wzrostu dotyczyła mężczyzn (85,8%), osób zarejestrowanych w okresie do 12 miesięcy od dnia ukończenia nauki (92,5%) i osób, które ukończyły szkołę wyższą - do 27 roku życia (75,6%). Znacząco wzrosło także bezrobocie wśród ludzi młodych do 25 roku życia (58,9%). W badanym okresie nastąpił wzrost stopy bezrobocia z poziomu 8,4% w grudniu 2008 r. do 12,0% w grudniu 2009 r. (wzrost o 3,6 pkt proc.).

W województwie pomorskim w 2009 r. ze względu na spowolnienie gospodarcze pracodawcy szukali oszczędności, często poprzez redukcję zatrudnienia. Nastąpiła likwidacja bądź ograniczenie działalności w wielu zakładach, co znacząco zmniejszyło liczbę miejsc pracy. Były to przedsiębiorstwa związane głównie z produkcją odzieży, sprzętu elektrycznego i elektronicznego, wyrobów z tworzyw sztucznych oraz stocznie i przedsiębiorstwa z nimi kooperujące.

Na pomorskim rynku pracy obserwowane jest znaczne niedopasowanie strukturalne podaży pracy do popytu na nią. Pomimo, iż w 2009 r. udział zawodów nadwyżkowych (przewaga osób bezrobotnych nad liczbą zgłoszonych ofert pracy w danym zawodzie) wzrósł do 76,9%, pracodawcy nadal mają problem ze znalezieniem odpowiedniego pracownika. Przyczyn takiego stanu rzeczy można upatrywać w niskim poziomie edukacji zawodowej (nieodpowiadającej wymaganiom pracodawców), czy braku doświadczenia wśród poszukujących pracy.

BEZROBOTNI REJESTRUJĄCY SIĘ W POWIATOWYCH URZĘDACH PRACY W 2009 R.

- W województwie pomorskim w 2009 r. zarejestrowało się 183,2 tys. **osób bezrobotnych**, tj. o 32,6% (45,0 tys. osób) więcej niż w roku poprzednim. Najwięcej rejestrujących się osób poprzednio pracowało w sektorach usług i handlu (40,9%), przemyśle (18,5%), najmniej w rolnictwie (2,3%).
 - We wszystkich sektorach ekonomicznych liczba rejestrujących się bezrobotnych przekraczała liczbę ofert pracy proponowaną w tych sektorach. Największy deficyt wystąpił w przemyśle – niedobór ofert pracy w stosunku do rejestrujących się bezrobotnych wyniósł 24,9 tys. (73,7%).
 - Wśród rejestrujących się bezrobotnych 76,9% (140,9 tys. osób) posiadało zawód, natomiast 23,1% (42,3 tys.) było bez kwalifikacji. W stosunku do roku 2008 wzrosła liczba bezrobotnych posiadających zawód o 38,2% (38,9 tys. osób) i liczba bezrobotnych bez zawodu o 16,8% (o 6,1 tys. osób).
 - Wielkimi grupami zawodów, w których rejestrowało się najwięcej osób bezrobotnych były: (7) *robotnicy przemysłowi i rzemieślnicy* (44,8 tys. osób), (3) *technicy i inny średni personel* (25,2 tys. osób) oraz (5) *pracownicy usług osobistych i sprzedawcy* (22,4 tys. osób).
- W porównaniu do roku 2008 w dziewięciu wielkich grupach zawodów nastąpił wzrost liczby rejestrujących się bezrobotnych. Wyjątek stanowiła grupa (0) *siły zbrojne*, gdzie spadek wyniósł 3,9 pkt proc. (9 osób).
 - Zawodami, w których w województwie pomorskim zarejestrowało się najwięcej bezrobotnych był **sprzedawca** (13,5 tys. osób), **ślusarz** (4,8 tys. osób) oraz **asystent ekonomiczny** (4,1 tys. osób). Były to zawody nadwyżkowe.
- W 2009 r. zarejestrowało się 89,1 tys. **kobiet bezrobotnych**, co w porównaniu z rokiem 2008 wskazywało na wzrost o 13,8 tys. (18,3%). Kobiety stanowiły 48,6% bezrobotnych rejestrujących się w PUP. Kobiety bezrobotne posiadające zawód stanowiły 75,5% ogółu rejestrujących się kobiet (67,2 tys.), bez zawodu - 24,5% (21,8 tys.).

- Bezrobotne kobiety dominowały w trzech wielkich grupach zawodów (5) *pracownicy usług osobistych i sprzedawcy* (18,0 tys. kobiet), (3) *technicy i inny średni personel* (14,0 tys.) oraz (2) *specjaliści* (10,6 tys.).
- W porównaniu do roku 2008 w dziewięciu grupach nastąpił wzrost rejestrujących się bezrobotnych kobiet (wyjątek stanowiła grupa (0) *siły zbrojne*, w której zarówno w roku w 2008, jak i w 2009 nie zarejestrowała się żadna bezrobotna kobieta).
- Zawodami, w których w województwie pomorskim zarejestrowało się najwięcej bezrobotnych kobiet były **sprzedawca** (11,9 tys.), **asystent ekonomiczny** (3,4 tys.) oraz **krawiec** (3,0 tys.).
- W 2009 r. w powiatowych urzędach pracy zarejestrowało się 19,7 tys. osób **bezrobotnych do 12 miesięcy od dnia ukończenia nauki**, co stanowiło 10,7% udział w ogóle bezrobotnych. Porównując do roku 2008, liczba bezrobotnych z tej grupy wzrosła o 4,2 tys. osób (27,4%). W kategorii tej przeważały osoby posiadające zawód 60,5% ogółu (11,9 tys.), osoby bez zawodu stanowiły 39,5% (7,8 tys.).
 - Bezrobotni do 12 miesięcy od dnia ukończenia nauki skupiali się głównie w dwóch wielkich grupach zawodów: (2) *specjaliści* (4,7 tys.) oraz (3) *technicy i inny średni personel* (3,4 tys.).
 - W 2009 r. zawodami, w których rejestrowało się najwięcej **bezrobotnych do 12 miesięcy od dnia ukończenia nauki** były: **sprzedawca** (0,9 tys.), **asystent ekonomiczny** (0,6 tys.) oraz **pedagog** (0,4 tys.).
 - Największy udział bezrobotnych do 12 miesięcy od dnia ukończenia nauki wśród wszystkich bezrobotnych odnotowano w zawodach: **psycholog** (61,7%), **specjalista ochrony środowiska** (54,8%) oraz **biolog** (49,1%).

OFERTY PRACY ZGŁASZANE DO POWIATOWYCH URZĘDÓW PRACY

- W 2009 r. liczba zgłoszonych ofert pracy wyniosła 52,0 tys., tj. o 39,3% (33,7 tys. ofert) mniej niż w roku poprzednim.
 - Podobnie jak w roku 2008 najwięcej ofert zgłaszali pracodawcy prowadzący działalność w sektorze handlu i usług (72,8%) oraz w przemyśle (17,1%). W stosunku do roku poprzedniego w każdym sektorze odnotowano spadek ofert pracy, największy w przemyśle o 66,3%.
 - Kontynuacją trendu zaobserwowanego w zeszłych latach jest fakt skupienia zgłaszanych ofert pracy w tych samych wielkich grupach zawodów. Najwięcej ofert pracy było zgłaszanych dla grup: (9) *pracownicy przy pracach prostych* (zwłaszcza dla robotnika gospodarczego i sprzątaczkę), (7) *robotnicy przemysłowi i rzemieślnicy* (głównie dla zawodów: murarz i stolarz), oraz (5) *pracownicy usług osobistych i sprzedawcy* (przede wszystkim dla sprzedawcy). Ofert pracy w wymienionych powyżej grupach zgłoszono 31,2 tys., co stanowiło 60,0% ogółu ofert pracy z 2009 r.
 - Najwięcej ofert pracy w 2009 r. zgłoszono dla zawodów: **robotnik gospodarczy** (5,9 tys. ofert), **pracownik biurowy** (3,8 tys. ofert) oraz **sprzedawca** (3,6 tys. ofert).

OFERTY PRACY ZAMIESZCZONE W INTERNETOWYCH PORTALACH REKRUTACYJNYCH

- W ciągu 2009 r. w badanych portalach rekrutacyjnych pracuj.pl, praca.onet.pl zamieszczono 5,3 tys. ofert pracy. Ponad połowa ofert skierowana była do osób gotowych do podjęcia pracy w Trójmieście, w tym ponad 50% dotyczyła Gdańska. Skupiały się one głównie w sektorze usług (sekcje od H do U) – 49,9% ogółu ofert.
 - Ze względu na grupy zawodów najwięcej ofert zamieszczonych było dla (3) *techników i innego średniego personelu* (przede wszystkim dla agentów do spraw sprzedaży (handlowców) – 1,4 tys. ofert), (2) *specjalistów* (głównie dla specjalistów do spraw ekonomicznych i zarządzania – 1,1 tys.) oraz dla (1) *przedstawicieli władz publicznych, wyższych urzędników i kierowników* (zwłaszcza dla kierowników wewnętrznych jednostek organizacyjnych działalności podstawowej w handlu hurtowym i detalicznym – 0,4 tys.).

- Porównując oferty pracy pochodzące z PUP z ofertami zamieszczonymi w Internecie według grup zawodów zauważyć można, iż oferty pracy z obu źródeł uzupełniają się. W zależności od tego czego potrzebuje pracodawca, czy też jakiej pracy szuka bezrobotny skorzystać oni mogą z różnych wariantów poszukiwania pracy/pracownika. Osoby, które ukończyły studia, posiadające doświadczenie, często znajdują pracę za pośrednictwem Internetu. Natomiast w powiatowych urzędach pracy ofertę dla siebie znajdują osoby z wykształceniem zawodowym, zamierzające podjąć pracę fizyczną.
- Oferty pracy według sektorów ekonomicznych pochodzące z Internetu i PUP charakteryzują się podobną strukturą. W 2009 r. przeważały oferty pracy z sektora usług – zarówno wśród ofert z PUP, jak i wśród ofert internetowych udział tej kategorii przekraczał 50%. Pracodawcy z sektora przemysłowego i z handlu chętniej korzystali z portali internetowych niż z usług PUP, ale przewaga ta była stosunkowo niewielka.

ZAWODY DEFICYTOWE I NADWYŻKOWE W WOJEWÓDZTWIE POMORSKIM

- W 2009 r. wśród 1,5 tys. zawodów, dla których zgłoszono oferty pracy/lub zarejestrowali się bezrobotni, znalazło się 1,2 tys. zawodów nadwyżkowych oraz 0,3 tys. zawodów deficytowych.
 - **Zawody nadwyżkowe** stanowiły aż 76,9% ogółu zawodów ujętych w monitoringu, w stosunku do roku 2008 nastąpił wzrost liczby zawodów nadwyżkowych o 26,5%. Zgodnie z listą 30 zawodów o największym wskaźniku intensywności nadwyżki, zawodem najbardziej nadwyżkowym był **technik rolnik**, natomiast biorąc pod uwagę ranking zawodów, dla których zgłoszono więcej niż 400 ofert pracy, zawodem najbardziej nadwyżkowym okazał się **ślusarz**.
 - **Zawody deficytowe** w 2009 r. stanowiły 18,6% ogółu zawodów, a ich liczba w odniesieniu do roku 2008 spadła o 43,1%. Zawodem najbardziej deficytowym pod względem wskaźnika intensywności deficytu był **demonstrator wyrobów**. Zawodem najbardziej deficytowym wśród tych, dla których zgłoszono 400 i więcej ofert pracy, był **pracownik biurowy**. Zaznaczyć jednak trzeba, że wysoka liczba ofert pracy w tym zawodzie jest prawdopodobnie efektem dużego zapotrzebowania na pracę stażystów – oferty stażu ujmowane są w statystykach powiatowych urzędów pracy właśnie jako oferty pracy na stanowiskach biurowych.
 - W 2009 r. wśród zawodów deficytowych, w których zgłoszono do PUP co najmniej 400 ofert pracy pojawił się zaledwie 1 zawód powiązany z przemysłem stoczniowym (spawacz ręczny łukiem elektrycznym), zabrakło także zawodów związanych z budownictwem. W 2008 r. zawody związane z tymi branżami należały do najliczniejszych.

ANEKS STATYSTYCZNY

Lista wybranych 30 zawodów maksymalnie nadwyżkowych w województwie POMORSKIM w 2009 r.
Ranking wg liczby bezrobotnych

Lp.	Kod zawodu	Nazwa zawodu	Oferty pracy zgłoszone do PUP w 2009 r.	Bezrobotni rejestrujący się w 2009 r.	Wskaźnik intensywności nadwyżki (deficytu) zawodu
1	2	3	4	5	6
1	244204	Politolog	0	554	0
2	341903	Organizator agrobiznesu	0	370	0
3	712202	Betoniarz zbrojarz	0	287	0
4	341403	Organizator usług gastronomicznych	0	271	0
5	641101	Rolnik pracujący na własne potrzeby	0	246	0
6	311503	Technik mechanizacji rolnictwa	0	196	0
7	12101	Żołnierz zasadniczej służby wojskowej	0	194	0
8	211402	Geograf	0	182	0
9	244303	Filolog – filologia polska	0	175	0
10	725110	Monter elektronik - urządzenia radiowo-telewizyjne	0	146	0
11	314104	Technik mechanik okrętowy	0	121	0
12	834103	Marynarz statku morskiego	0	113	0
13	244201	Filozof	0	95	0
14	711101	Górnik eksploatacji podziemnej	0	95	0
15	513302	Siostra PCK	0	84	0
16	723310	Monter instalator urządzeń technicznych w budownictwie wiejskim	0	76	0
17	743202	Dziewiarz	0	73	0
18	222107	Inżynier zootechniki	0	71	0
19	311907	Technik obuwnik	0	68	0
20	741401	Młynarz	0	66	0
21	743101	Przędzacz	0	66	0
22	621105	Ogrodnik – uprawa warzyw polowych	0	64	0
23	321209	Technik rybactwa śródlądowego	0	63	0
24	321310	Technik technologii żywności – przetwórstwo owocowo-warzywne	0	62	0
25	212102	Matematyk	0	59	0
26	311916	Technik transportu kolejowego	0	56	0
27	511202	Konduktor	0	55	0
28	933107	Sztauer-trymer	0	54	0
29	742401	Koszykarz – plecionkarz	0	53	0
30	244502	Specjalista pracy socjalnej	0	51	0
Suma			x	4066	x
Procent z ogółu			x	50,5%	x
Ogół bezrobotnych wśród zawodów maksymalnie nadwyżkowych			x	8056	x

Źródło: Monitoring zawodów deficytowych i nadwyżkowych, <http://mz.praca.gov.pl>

Lista wybranych 30 zawodów maksymalnie deficytowych w województwie POMORSKIM w 2009 r.
Ranking wg liczby ofert pracy

Lp.	Kod zawodu	Nazwa zawodu	Oferty pracy zgłoszone do PUP w 2009 r.	Bezrobotni rejestrujący się w 2009 r.	Wskaźnik intensywności nadwyżki (deficytu) zawodu
1	2	3	4	5	6
1	214201	Inżynier budowy mostów	21	0	MAX
2	344203	Urzędnik podatkowy	13	0	MAX
3	235906	Nauczyciel w placówkach pozaszkolnych	11	0	MAX
4	732303	Rzeźbiarz szkła	10	0	MAX
5	242201	Sędzia	8	0	MAX
6	342902	Agent usług artystycznych	8	0	MAX
7	232124	Nauczyciel wychowania do życia w rodzinie	7	0	MAX
8	833102	Operator maszyn ogrodniczych	7	0	MAX
9	513201	Asystentka pielęgniarstwa	6	0	MAX
10	224113	Pielęgniarka specjalista pielęgniarstwa opieki długoterminowej	5	0	MAX
11	232115	Nauczyciel przedmiotów zawodowych medycznych	5	0	MAX
12	232116	Nauczyciel przedmiotów zawodowych rolniczych i leśnych	5	0	MAX
13	234103	Nauczyciel przewlekle chorych i niepełnosprawnych ruchowo	4	0	MAX
14	823206	Operator urządzeń do spieniania tworzyw sztucznych	4	0	MAX
15	913209	Wydawca posiłków	4	0	MAX
16	224119	Pielęgniarka specjalista pielęgniarstwa środowiska nauczania i wychowania	3	0	MAX
17	232119	Nauczyciel przedsiębiorczości	3	0	MAX
18	235902	Nauczyciel konsultant	3	0	MAX
19	341502	Organizator obsługi sprzedaży internetowej	3	0	MAX
20	816306	Operator spalarni odpadów komunalnych	3	0	MAX
21	822901	Operator maszyn do produkcji papy	3	0	MAX
22	827505	Operator urządzeń przetwórstwa ziemniaczanego	3	0	MAX
23	223114	Lekarz – choroby wewnętrzne	2	0	MAX
24	223152	Lekarz – psychiatria	2	0	MAX
25	232118	Nauczyciel przedmiotów zawodowych turystycznych	2	0	MAX
26	245505	Realizator programu telewizyjnego	2	0	MAX
27	311803	Rysownik geodezyjny	2	0	MAX
28	419102	Pracownik do spraw ewidencji ludności	2	0	MAX
29	513204	Zabiegowy balneologiczny	2	0	MAX
30	742101	Impregnator drewna	2	0	MAX
Suma			155	x	x
Procent z ogółu			61,3%	x	x
Ogół ofert pracy wśród zawodów maksymalnie deficytowych			253	x	x

Źródło: Monitoring zawodów deficytowych i nadwyżkowych, <http://mz.praca.gov.pl>

Lista zawodów, w których zgłoszono 400 i więcej ofert pracy w województwie POMORSKIM w 2009r.
Ranking według wskaźnika intensywności nadwyżki (deficytu)

Lp.	Kod zawodu	Nazwa zawodu	Oferty pracy zgłoszone do PUP w 2009 r.	Bezrobotni rejestrujący się w 2009 r.	Wskaźnik intensywności nadwyżki (deficytu) zawodu	
1	2	3	4	5	6	
1	011101	Żołnierz zawodowy ⁵	1077	13	82,8462	zawody deficytowe
2	419101	Pracownik biurowy	3769	1571	2,3991	
3	914103	Robotnik gospodarczy	5930	3251	1,8241	
4	341503	Przedstawiciel handlowy [przedstawiciel regionalny]	687	465	1,4774	
5	721203	Spawacz ręczny łukiem elektrycznym	619	494	1,2530	
6	515902	Pracownik ochrony mienia i osób	656	565	1,1611	
7	913204	Pomoc kuchenna	745	659	1,1305	
8	343101	Pracownik administracyjny	861	803	1,0722	
9	913207	Sprzątaczką	1322	1471	0,8987	zawody nadwyżkowe
10	741102	Przetwórcą ryb	588	672	0,8750	
11	343201	Księgowy [samodzielny]	406	560	0,7250	
12	832302	Kierowca samochodu ciężarowego	644	1006	0,6402	
13	512302	Kelner	599	1043	0,5743	
14	743604	Szwaczka	531	1001	0,5305	
15	931301	Robotnik budowlany	1052	2118	0,4967	
16	413103	Magazynier	622	1321	0,4709	
17	514102	Fryzjer	431	953	0,4523	
18	512201	Kucharz	861	2803	0,3072	
19	932104	Robotnik pomocniczy w przemyśle przetwórczym	426	1464	0,2910	
20	712102	Murarz	852	2941	0,2897	
21	522107	Sprzedawca	3618	13485	0,2683	
22	742204	Stolarz	719	2785	0,2582	
23	722204	Ślusarz	405	4753	0,0852	
Ponadto zgłoszono:						
000000	Bez zawodu		692	42253	x	
Suma			28112	88450	x	
Procent z ogółu ofert pracy/bezrobotnych			54,0%	48,3%	x	
Ogółem oferty pracy/bezrobotni			52039	183166	x	

Źródło: Monitoring zawodów deficytowych i nadwyżkowych, <http://mz.praca.gov.pl>

⁵ Wyjaśnienie na str. 31 opracowania

Lista zawodów, w których zgłoszono 20 i więcej ofert pracy w powiecie BYTOWSKIM w 2009 r.
Ranking według wskaźnika intensywności nadwyżki (deficytu)

Lp.	Kod zawodu	Nazwa zawodu	Oferty pracy zgłoszone do PUP w 2009 r.	Bezrobotni rejestrujący się w 2009 r.	Wskaźnik intensywności nadwyżki (deficytu) zawodu	
1	421102	Kasjer handlowy	20	0	MAX	zawody deficytowe
2	914103	Robotnik gospodarczy	1059	18	58,8333	
3	347601	Animator kultury	45	1	45,0000	
4	419101	Pracownik biurowy	352	38	9,2632	
5	513102	Opiekunka dziecięca	64	7	9,1429	
6	346103	Opiekunka środowiskowa	54	7	7,7143	
7	343101	Pracownik administracyjny	68	15	4,5333	
8	913207	Sprzątaczką	95	27	3,5185	
9	913204	Pomoc kuchenna	40	17	2,3529	
10	931301	Robotnik budowlany	33	29	1,1379	
11	721202	Spawacz ręczny gazowy	20	26	0,7692	zawody nadwyżkowe
12	743604	Szwaczka	30	62	0,4839	
13	522107	Sprzedawca	212	609	0,3481	
14	712102	Murarz	35	219	0,1598	
15	341902	Asystent ekonomiczny	51	329	0,1550	
16	742204	Stolarz	22	242	0,0909	
Ponadto zgłoszono:						
000000	Bez zawodu		62	2909	x	
Suma			2262	4555	x	
Procent z ogółu ofert pracy/bezrobotnych			81,1%	44,9%	x	
Ogółem oferty pracy/bezrobotni			2788	10143	x	

Źródło: Monitoring zawodów deficytowych i nadwyżkowych, <http://mz.praca.gov.pl>

Lista zawodów, w których zgłoszono 20 i więcej ofert pracy w powiecie CHOJNICKIM w 2009 r.
Ranking według wskaźnika intensywności nadwyżki (deficytu)

Lp.	Kod zawodu	Nazwa zawodu	Oferty pracy zgłoszone do PUP w 2009 r.	Bezrobotni rejestrujący się w 2009 r.	Wskaźnik intensywności nadwyżki (deficytu) zawodu
1	741103	Rozbieracz-wykrawacz	47	0	MAX
2	823201	Formierz wyrobów z kompozytów polimerowych	23	0	MAX
3	235908	Wychowawca w placówkach oświatowych, wychowawczych i opiekuńczych	21	0	MAX
4	419104	Pracownik kancelaryjny	20	0	MAX
5	832101	Kierowca samochodu osobowego	52	1	52,0000
6	341201	Agent ubezpieczeniowy	78	2	39,0000
7	341503	Przedstawiciel handlowy [przedstawiciel regionalny]	120	8	15,0000
8	832302	Kierowca samochodu ciężarowego	54	8	6,7500
9	419101	Pracownik biurowy	209	33	6,3333
10	913204	Pomoc kuchenna	22	4	5,5000
11	914103	Robotnik gospodarczy	326	63	5,1746
12	343201	Księgowy [samodzielny]	32	7	4,5714
13	713101	Dekarz	22	6	3,6667
14	913207	Sprzątaczką	88	28	3,1429
15	413103	Magazynier	41	19	2,1579
16	931301	Robotnik budowlany	99	47	2,1064
17	241912	Specjalista do spraw marketingu i handlu [sprzedaży]	31	19	1,6316
18	515902	Pracownik ochrony mienia i osób	25	16	1,5625
19	346102	Opiekun w domu pomocy społecznej	25	18	1,3889
20	343101	Pracownik administracyjny	61	87	0,7011
21	522107	Sprzedawca	329	780	0,4218
22	512201	Kucharz	49	122	0,4016
23	514102	Fryzjer	31	87	0,3563
24	512302	Kelner	28	82	0,3415
25	742204	Stolarz	103	319	0,3229
26	712102	Murarz	35	172	0,2035
27	742207	Stolarz meblowy	37	248	0,1492
28	722204	Ślusarz	54	566	0,0954
Suma			2062	2742	x
Procent z ogółu ofert pracy/bezrobotnych			69,3%	26,0%	x
Ogółem oferty pracy/bezrobotni			2976	10543	x

Źródło: Monitoring zawodów deficytowych i nadwyżkowych, <http://mz.praca.gov.pl>

Lista zawodów, w których zgłoszono 20 i więcej ofert pracy w powiecie CZŁUCHOWSKIM w 2009 r.
Ranking według wskaźnika intensywności nadwyżki (deficytu)

Lp.	Kod zawodu	Nazwa zawodu	Oferty pracy zgłoszone do PUP w 2009 r.	Bezrobotni rejestrujący się w 2009 r.	Wskaźnik intensywności nadwyżki (deficytu) zawodu
1	419101	Pracownik biurowy	163	11	14,8182
2	411101	Sekretarka	20	2	10,0000
3	914103	Robotnik gospodarczy	460	54	8,5185
4	621103	Ogrodnik – uprawa grzybów jadalnych	55	8	6,8750
5	913204	Pomoc kuchenna	43	11	3,9091
6	931301	Robotnik budowlany	84	24	3,5000
7	913207	Sprzątaczką	109	41	2,6585
8	343101	Pracownik administracyjny	43	25	1,7200
9	522107	Sprzedawca	193	359	0,5376
10	742204	Stolarz	39	148	0,2635
11	512201	Kucharz	23	141	0,1631
12	712102	Murarz	28	196	0,1429
13	722204	Ślusarz	24	215	0,1116
Suma			1284	1235	x
Procent z ogółu ofert pracy/bezrobotnych			58,2%	16,6%	x
Ogółem oferty pracy/bezrobotni			2205	7451	x

Źródło: Monitoring zawodów deficytowych i nadwyżkowych, <http://mz.praca.gov.pl>

Lista zawodów, w których zgłoszono 20 i więcej ofert pracy w powiecie GDAŃSKIM w 2009 r.
Ranking według wskaźnika intensywności nadwyżki (deficytu)

Lp.	Kod zawodu	Nazwa zawodu	Oferty pracy zgłoszone do PUP w 2009 r.	Bezrobotni rejestrujący się w 2009 r.	Wskaźnik intensywności nadwyżki (deficytu) zawodu	
1	712904	Monter rusztowań	20	0	MAX	zawody deficytowe
2	712903	Monter konstrukcji budowlanych	40	1	40,0000	
3	713803	Monter rurociągów przemysłowych	22	2	11,0000	
4	721403	Monter konstrukcji stalowych	24	7	3,4286	
5	721203	Spawacz ręczny tukiem elektrycznym	99	34	2,9118	
6	913207	Sprzątaczką	135	63	2,1429	
7	721401	Monter kadłubów okrętowych	52	25	2,0800	
8	713604	Monter instalacji wodociągowych i kanalizacyjnych	33	16	2,0625	
9	419101	Pracownik biurowy	124	67	1,8507	zawody nadwyżkowe
10	343101	Pracownik administracyjny	48	27	1,7778	
11	421102	Kasjer handlowy	27	17	1,5882	
12	413103	Magazynier	60	80	0,7500	
13	931301	Robotnik budowlany	37	56	0,6607	
14	712102	Murarz	33	55	0,6000	
15	514102	Fryzjer	22	39	0,5641	
16	832302	Kierowca samochodu ciężarowego	28	53	0,5283	
17	742204	Stolarz	26	58	0,4483	
18	522107	Sprzedawca	129	351	0,3675	
19	722204	Ślusarz	25	95	0,2632	
Ponadto zgłoszono:						
	000000	Bez zawodu	99	1446	x	
Suma			1083	2492	x	
Procent z ogółu ofert pracy/bezrobotnych			59,4%	43,8%	x	
Ogółem oferty pracy/bezrobotni			1823	5694	x	

Źródło: Monitoring zawodów deficytowych i nadwyżkowych, <http://mz.praca.gov.pl>

Lista zawodów, w których zgłoszono 20 i więcej ofert pracy w powiecie KARTUSKIM w 2009 r.
Ranking według wskaźnika intensywności nadwyżki (deficytu)

Lp.	Kod zawodu	Nazwa zawodu	Oferty pracy zgłoszone do PUP w 2009 r.	Bezrobotni rejestrujący się w 2009 r.	Wskaźnik intensywności nadwyżki (deficytu) zawodu	
1	233201	Nauczyciel przedszkola	38	6	6,3333	zawody deficytowe
2	811102	Operator koparek i zwałowarek	24	4	6,0000	
3	419101	Pracownik biurowy	101	38	2,6579	
4	743604	Szwaczka	47	21	2,2381	
5	343201	Księgowy [samodzielny]	26	16	1,6250	
6	515902	Pracownik ochrony mienia i osób	29	21	1,3810	
7	832302	Kierowca samochodu ciężarowego	33	29	1,1379	
8	932104	Robotnik pomocniczy w przemyśle przetwórczym	35	36	0,9722	
9	914103	Robotnik gospodarczy	79	104	0,7596	zawody nadwyżkowe
10	343101	Pracownik administracyjny	24	44	0,5455	
11	743304	Krawiec	51	109	0,4679	
12	931301	Robotnik budowlany	27	75	0,3600	
13	712102	Murarz	39	127	0,3071	
14	742204	Stolarz	20	158	0,1266	
15	522107	Sprzedawca	65	668	0,0973	
Suma			638	1456	x	
Procent z ogółu ofert pracy/bezrobotnych			43,1%	22,1%	x	
Ogółem oferty pracy/bezrobotni			1480	6600	x	

Źródło: Monitoring zawodów deficytowych i nadwyżkowych, <http://mz.praca.gov.pl>

Lista zawodów, w których zgłoszono 20 i więcej ofert pracy w powiecie KOŚCIERSKIM w 2009 r.
Ranking według wskaźnika intensywności nadwyżki (deficytu)

Lp.	Kod zawodu	Nazwa zawodu	Oferty pracy zgłoszone do PUP w 2009 r.	Bezrobotni rejestrujący się w 2009 r.	Wskaźnik intensywności nadwyżki (deficytu) zawodu	
1	713401	Monter izolacji budowlanych	51	1	51,0000	zawody deficytowe
2	343101	Pracownik administracyjny	117	45	2,6000	
3	914103	Robotnik gospodarczy	274	116	2,3621	
4	419101	Pracownik biurowy	137	84	1,6310	
5	832302	Kierowca samochodu ciężarowego	102	70	1,4571	
6	732406	Zdobnik ceramiki	35	36	0,9722	zawód zrównoważony
7	512302	Kelner	29	37	0,7838	zawody nadwyżkowe
8	931301	Robotnik budowlany	106	168	0,6310	
9	913207	Sprzątaczką	21	49	0,4286	
10	512201	Kucharz	52	143	0,3636	
11	712102	Murarz	51	143	0,3566	
12	522107	Sprzedawca	202	639	0,3161	
13	742204	Stolarz	55	186	0,2957	
14	723106	Mechanik pojazdów samochodowych	26	126	0,2063	
15	522107	Sprzedawca	65	668	0,0973	
Suma			1258	1843	x	
Procent z ogółu ofert pracy/bezrobotnych			61,5%	27,6%	x	
Ogółem oferty pracy/bezrobotni			2046	6674	x	

Źródło: Monitoring zawodów deficytowych i nadwyżkowych, <http://mz.praca.gov.pl>

Lista zawodów, w których zgłoszono 20 i więcej ofert pracy w powiecie KWIDZYŃSKIM w 2009 r.
Ranking według wskaźnika intensywności nadwyżki (deficytu)

Lp.	Kod zawodu	Nazwa zawodu	Oferty pracy zgłoszone do PUP w 2009 r.	Bezrobotni rejestrujący się w 2009 r.	Wskaźnik intensywności nadwyżki (deficytu) zawodu	
1	828304	Monter sprzętu radiowego i telewizyjnego	109	0	MAX	zawody deficytowe
2	232108	Nauczyciel języka obcego	20	1	20,0000	
3	913203	Pokojowa [w hotelu]	74	5	14,8000	
4	419101	Pracownik biurowy	248	62	4,0000	
5	341503	Przedstawiciel handlowy [przedstawiciel regionalny]	24	6	4,0000	
6	621201	Ogrodnik terenów zieleni	33	9	3,6667	
7	832302	Kierowca samochodu ciężarowego	49	22	2,2273	
8	741402	Przetwórcą owoców i warzyw	70	49	1,4286	
9	827504	Operator urządzeń przetwórstwa owocowo-warzywnego	66	83	0,7952	zawody nadwyżkowe
10	914103	Robotnik gospodarczy	141	231	0,6104	
11	823205	Operator urządzeń do formowania wyrobów z tworzyw sztucznych	41	128	0,3203	
12	522107	Sprzedawca	134	426	0,3146	
13	932104	Robotnik pomocniczy w przemyśle przetwórczym	48	178	0,2697	
14	931301	Robotnik budowlany	28	107	0,2617	
15	512201	Kucharz	27	162	0,1667	
16	712102	Murarz	45	286	0,1573	
Suma			1157	1755	x	
Procent z ogółu ofert pracy/bezrobotnych			58,4%	18,3%	x	
Ogółem oferty pracy/bezrobotni			1980	9616	x	

Źródło: Monitoring zawodów deficytowych i nadwyżkowych, <http://mz.praca.gov.pl>

Lista zawodów, w których zgłoszono 20 i więcej ofert pracy w powiecie LĘBORSKIM w 2009 r.
Ranking według wskaźnika intensywności nadwyżki (deficytu)

Lp.	Kod zawodu	Nazwa zawodu	Oferty pracy zgłoszone do PUP w 2009 r.	Bezrobotni rejestrujący się w 2009 r.	Wskaźnik intensywności nadwyżki (deficytu) zawodu	
1	921101	Pomocniczy robotnik polowy	70	0	MAX	zawody deficytowe
2	914103	Robotnik gospodarczy	360	40	9,0000	
3	913204	Pomoc kuchenna	87	17	5,1176	
4	513102	Opiekunka dziecięca	34	7	4,8571	
5	419101	Pracownik biurowy	214	79	2,7089	
6	913203	Pokojowa [w hotelu]	27	12	2,2500	
7	913207	Sprzątaczką	84	43	1,9535	
8	932104	Robotnik pomocniczy w przemyśle przetwórczym	107	62	1,7258	
9	512302	Kelner	59	36	1,6389	
10	413103	Magazynier	46	29	1,5862	
11	721202	Spawacz ręczny gazowy	22	15	1,4667	
12	743604	Szwaczka	45	39	1,1538	
13	931301	Robotnik budowlany	54	64	0,8438	
14	343101	Pracownik administracyjny	27	35	0,7714	
15	723106	Mechanik pojazdów samochodowych	25	35	0,7143	
16	514102	Fryzjer	23	41	0,5610	
17	512201	Kucharz	47	117	0,4017	
18	742204	Stolarz	39	103	0,3786	
19	712102	Murarz	59	159	0,3711	
20	522107	Sprzedawca	138	438	0,3151	
Suma			1567	1371	x	
Procent z ogółu ofert pracy/bezrobotnych			66,3%	20,4%	x	
Ogółem oferty pracy/bezrobotni			2362	6713	x	

Źródło: Monitoring zawodów deficytowych i nadwyżkowych, <http://mz.praca.gov.pl>

Lista zawodów, w których zgłoszono 20 i więcej ofert pracy w powiecie MALBORSKIM w 2009 r.
Ranking według wskaźnika intensywności nadwyżki (deficytu)

Lp.	Kod zawodu	Nazwa zawodu	Oferty pracy zgłoszone do PUP w 2009 r.	Bezrobotni rejestrujący się w 2009 r.	Wskaźnik intensywności nadwyżki (deficytu) zawodu	
1	347601	Animator kultury	26	3	8,6667	zawody deficytowe
2	913303	Prasowaczka [ręczna]	20	3	6,6667	
3	513102	Opiekunka dziecięca	27	6	4,5000	
4	914103	Robotnik gospodarczy	1718	534	3,2172	
5	419101	Pracownik biurowy	139	45	3,0889	
6	343101	Pracownik administracyjny	50	17	2,9412	
7	341503	Przedstawiciel handlowy [przedstawiciel regionalny]	23	14	1,6429	
8	413103	Magazynier	30	50	0,6000	zawody nadwyżkowe
9	743604	Szwaczka	57	115	0,4957	
10	931301	Robotnik budowlany	47	113	0,4159	
11	932104	Robotnik pomocniczy w przemyśle przetwórczym	30	98	0,3061	
12	913207	Sprzątaczką	32	106	0,3019	
13	512201	Kucharz	34	125	0,2720	
14	522107	Sprzedawca	207	797	0,2597	
15	712102	Murarz	27	168	0,1607	
Suma			2467	2194	x	
Procent z ogółu ofert pracy/bezrobotnych			77,5%	23,3%	x	
Ogółem oferty pracy/bezrobotni			3182	9398	x	

Źródło: Monitoring zawodów deficytowych i nadwyżkowych, <http://mz.praca.gov.pl>

Lista zawodów, w których zgłoszono 20 i więcej ofert pracy w powiecie NOWODWORSKIM w 2009 r.
Ranking według wskaźnika intensywności nadwyżki (deficytu)

Lp.	Kod zawodu	Nazwa zawodu	Oferty pracy zgłoszone do PUP w 2009 r.	Bezrobotni rejestrujący się w 2009 r.	Wskaźnik intensywności nadwyżki (deficytu) zawodu	
1	347601	Animator kultury	40	1	40,0000	zawody deficytowe
2	343101	Pracownik administracyjny	63	15	4,2000	
3	419101	Pracownik biurowy	154	37	4,1622	
4	233201	Nauczyciel przedszkola	23	10	2,3000	
5	913206	Salowa	24	15	1,6000	
6	914103	Robotnik gospodarczy	289	217	1,3318	
7	913203	Pokojowa [w hotelu]	36	29	1,2414	
8	913204	Pomoc kuchenna	78	64	1,2188	
9	513301	Opiekunka domowa	35	32	1,0938	
10	913207	Sprzątaczką	53	55	0,9636	
11	512302	Kelner	35	64	0,5469	zawody nadwyżkowe
12	413103	Magazynier	22	45	0,4889	
13	931301	Robotnik budowlany	29	61	0,4754	
14	522107	Sprzedawca	153	456	0,3355	
15	512201	Kucharz	30	117	0,2564	
Suma			1064	1218	x	
Procent z ogółu ofert pracy/bezrobotnych			61,4%	24,0%	x	
Ogółem oferty pracy/bezrobotni			1733	5084	x	

Źródło: Monitoring zawodów deficytowych i nadwyżkowych, <http://mz.praca.gov.pl>

Lista zawodów, w których zgłoszono 20 i więcej ofert pracy w powiecie PUCKIM w 2009 r.
Ranking według wskaźnika intensywności nadwyżki (deficytu)

Lp.	Kod zawodu	Nazwa zawodu	Oferty pracy zgłoszone do PUP w 2009 r.	Bezrobotni rejestrujący się w 2009 r.	Wskaźnik intensywności nadwyżki (deficytu) zawodu	
1	914103	Robotnik gospodarczy	174	21	8,2857	zawody deficytowe
2	343101	Pracownik administracyjny	30	4	7,5000	
3	913203	Pokojowa [w hotelu]	65	13	5,0000	
4	712401	Brukarz	27	6	4,5000	
5	421102	Kasjer handlowy	21	5	4,2000	
6	932104	Robotnik pomocniczy w przemyśle przetwórczym	58	18	3,2222	
7	913204	Pomoc kuchenna	58	23	2,5217	
8	422201	Recepcjonista	21	9	2,3333	
9	512302	Kelner	90	42	2,1429	
10	512301	Bufetowy [barman]	21	10	2,1000	
11	419101	Pracownik biurowy	97	51	1,9020	zawody nadwyżkowe
12	741102	Przetwórcą ryb	285	173	1,6474	
13	832101	Kierowca samochodu osobowego	20	18	1,1111	
14	413103	Magazynier	24	34	0,7059	
15	931301	Robotnik budowlany	42	70	0,6000	
16	712102	Murarz	55	92	0,5978	
17	512201	Kucharz	68	136	0,5000	
18	522107	Sprzedawca	136	425	0,3200	
19	742204	Stolarz	25	127	0,1969	
Suma			1317	1277	x	
Procent z ogółu ofert pracy/bezrobotnych			63,9%	23,3%	x	
Ogółem oferty pracy/bezrobotni			2060	5469	x	

Źródło: Monitoring zawodów deficytowych i nadwyżkowych, <http://mz.praca.gov.pl>

Lista zawodów, w których zgłoszono 20 i więcej ofert pracy w powiecie SŁUPSKIM w 2009 r.
Ranking według wskaźnika intensywności nadwyżki (deficytu)

Lp.	Kod zawodu	Nazwa zawodu	Oferty pracy zgłoszone do PUP w 2009 r.	Bezrobotni rejestrujący się w 2009 r.	Wskaźnik intensywności nadwyżki (deficytu) zawodu	
1	347504	Instruktor rekreacji ruchowej	20	0	MAX	zawody deficytowe
2	812101	Operator maszyny rozlewniczej	26	1	26,0000	
3	513102	Opiekunka dziecięca	55	7	7,8571	
4	713101	Dekarz	35	7	5,0000	
5	913204	Pomoc kuchenna	157	34	4,6176	
6	346102	Opiekun w domu pomocy społecznej	29	8	3,6250	
7	721403	Monter konstrukcji stalowych	24	7	3,4286	
8	419101	Pracownik biurowy	246	77	3,1948	
9	512301	Bufetowy [barman]	22	7	3,1429	
10	914103	Robotnik gospodarczy	282	94	3,0000	
11	512302	Kelner	157	54	2,9074	
12	821107	Operator obrabiarek sterowanych numerycznie	21	8	2,6250	
13	346103	Opiekunka środowiskowa	28	13	2,1538	
14	712901	Konserwator budynków	21	10	2,1000	
15	913203	Pokojowa [w hotelu]	38	23	1,6522	
16	741102	Przetwórcza ryb	157	99	1,5859	
17	743604	Szwaczka	59	41	1,4390	
18	422201	Recepcjonista	23	16	1,4375	
19	913207	Sprzątaczką	71	67	1,0597	
20	915202	Dozorca	32	31	1,0323	
21	832302	Kierowca samochodu ciężarowego	40	41	0,9756	
22	413103	Magazynier	25	26	0,9615	
23	742204	Stolarz	96	118	0,8136	
24	512201	Kucharz	118	163	0,7239	
25	343101	Pracownik administracyjny	22	35	0,6286	
26	522107	Sprzedawca	194	491	0,3951	
27	931301	Robotnik budowlany	20	97	0,2062	
28	712102	Murarz	40	195	0,2051	
29	741201	Cukiernik	26	127	0,2047	
30	932104	Robotnik pomocniczy w przemyśle przetwórczym	43	212	0,2028	
31	743304	Krawiec	34	170	0,2000	
32	722204	Ślusarz	63	471	0,1338	
Ponadto zgłoszono:						
	000000	Bez zawodu	78	2960	x	
Suma			2302	5710	x	
Procent z ogółu ofert pracy/bezrobotnych			75,0%	56,5%	x	
Ogółem oferty pracy/bezrobotni			3070	10112	x	

Źródło: Monitoring zawodów deficytowych i nadwyżkowych, <http://mz.praca.gov.pl>

Lista zawodów, w których zgłoszono 20 i więcej ofert pracy w powiecie STAROGARDZKIM w 2009 r.
Ranking według wskaźnika intensywności nadwyżki (deficytu)

Lp.	Kod zawodu	Nazwa zawodu	Oferty pracy zgłoszone do PUP w 2009 r.	Bezrobotni rejestrujący się w 2009 r.	Wskaźnik intensywności nadwyżki (deficytu) zawodu	
1	341201	Agent ubezpieczeniowy	34	0	MAX	zawody deficytowe
2	413102	Inwentaryzator	20	0	MAX	
3	011101	Żołnierz zawodowy	105	2	52,5000	
4	511204	Kontroler biletów	28	5	5,6000	
5	411101	Sekretarka	28	12	2,3333	
6	419101	Pracownik biurowy	185	124	1,4919	
7	343101	Pracownik administracyjny	69	49	1,4082	
8	414101	Listonosz	25	18	1,3889	
9	341503	Przedstawiciel handlowy [przedstawiciel regionalny]	67	52	1,2885	
10	712301	Cieśla	28	32	0,8750	
11	712204	Zbrojarz	33	47	0,7021	
12	713604	Monter instalacji wodociągowych i kanalizacyjnych	30	47	0,6383	
13	513102	Opiekunka dziecięca	21	33	0,6364	
14	742207	Stolarz meblowy	68	140	0,4857	
15	343201	Księgowy [samodzielny]	20	46	0,4348	
16	931203	Robotnik drogowy	24	59	0,4068	
17	341501	Handlowiec	30	74	0,4054	
18	712102	Murarz	74	197	0,3756	
19	832101	Kierowca samochodu osobowego	21	81	0,2593	
20	512201	Kucharz	34	134	0,2537	
21	832302	Kierowca samochodu ciężarowego	37	150	0,2467	
22	742204	Stolarz	78	332	0,2349	
23	522107	Sprzedawca	286	1344	0,2128	
24	743604	Szwaczka	32	151	0,2119	
25	413103	Magazynier	32	160	0,2000	
26	913207	Sprzątaczką	36	190	0,1895	
27	914103	Robotnik gospodarczy	109	626	0,1741	
28	931301	Robotnik budowlany	57	346	0,1647	
Suma			1611	4451	x	
Procent z ogółu ofert pracy/bezrobotnych			59,0%	34,7%	x	
Ogółem oferty pracy/bezrobotni			2729	12819	x	

Źródło: Monitoring zawodów deficytowych i nadwyżkowych, <http://mz.praca.gov.pl>

zawodów, w których zgłoszono 20 i więcej ofert pracy w powiecie SZTUMSKIM w 2009 r.
Ranking według wskaźnika intensywności nadwyżki (deficytu)

Lp.	Kod zawodu	Nazwa zawodu	Oferty pracy zgłoszone do PUP w 2009 r.	Bezrobotni rejestrujący się w 2009 r.	Wskaźnik intensywności nadwyżki (deficytu) zawodu	
1	346103	Opiekunka środowiskowa	60	1	60,0000	zawody deficytowe
2	419101	Pracownik biurowy	193	13	14,8462	
3	513301	Opiekunka domowa	142	15	9,4667	
4	823205	Operator urządzeń do formowania wyrobów z tworzyw sztucznych	30	4	7,5000	
5	931203	Robotnik drogowy	26	10	2,6000	
6	915206	Woźny	20	34	0,5882	zawody nadwyżkowe
7	914103	Robotnik gospodarczy	205	382	0,5366	
8	742204	Stolarz	30	82	0,3659	
9	522107	Sprzedawca	73	472	0,1547	
10	722204	Ślusarz	20	131	0,1527	
Suma			799	1144	x	
Procent z ogółu ofert pracy/bezrobotnych			65,7%	19,7%	x	
Ogółem oferty pracy/bezrobotni			1217	5810	x	

Źródło: Monitoring zawodów deficytowych i nadwyżkowych, <http://mz.praca.gov.pl>

Lista zawodów, w których zgłoszono 20 i więcej ofert pracy w powiecie TCZEWSKIM w 2009 r.
Ranking według wskaźnika intensywności nadwyżki (deficytu)

Lp.	Kod zawodu	Nazwa zawodu	Oferty pracy zgłoszone do PUP w 2009 r.	Bezrobotni rejestrujący się w 2009 r.	Wskaźnik intensywności nadwyżki (deficytu) zawodu	
1	511204	Kontroler biletów	35	2	17,5000	zawody deficytowe
2	828105	Monter maszyn i urządzeń przemysłowych	32	2	16,0000	
3	713802	Monter rurociągów okrętowych	34	5	6,8000	
4	916201	Robotnik placowy	311	64	4,8594	
5	513301	Opiekunka domowa	61	27	2,2593	
6	341504	Telemarketer	273	137	1,9927	
7	341503	Przedstawiciel handlowy [przedstawiciel regionalny]	105	56	1,8750	
8	712204	Zbrojarz	44	29	1,5172	
9	515902	Pracownik ochrony mienia i osób	61	64	0,9531	
10	419101	Pracownik biurowy	139	159	0,8742	zawody nadwyżkowe
11	743604	Szwaczka	80	94	0,8511	
12	742207	Stolarz meblowy	26	32	0,8125	
13	343101	Pracownik administracyjny	38	47	0,8085	
14	914103	Robotnik gospodarczy	98	133	0,7368	
15	721401	Monter kadłubów okrętowych	34	47	0,7234	
16	343201	Księgowy [samodzielny]	23	34	0,6765	
17	913204	Pomoc kuchenna	29	46	0,6304	
18	721203	Spawacz ręczny łukiem elektrycznym	32	51	0,6275	
19	722303	Szlifierz metali	28	46	0,6087	
20	512302	Kelner	29	53	0,5472	
21	741102	Przetwórca ryb	50	100	0,5000	
22	514102	Fryzjer	21	42	0,5000	
23	741201	Cukiernik	24	56	0,4286	
24	832302	Kierowca samochodu ciężarowego	30	85	0,3529	
25	712102	Murarz	69	214	0,3224	
26	722304	Tokarz	20	82	0,2439	
27	512201	Kucharz	30	162	0,1852	
28	913207	Sprzątaczką	29	165	0,1758	
29	722204	Ślusarz	41	239	0,1715	
30	522107	Sprzedawca	174	1040	0,1673	
31	413103	Magazynier	20	122	0,1639	
32	931301	Robotnik budowlany	55	391	0,1407	
Suma			2075	3826	x	
Procent z ogółu ofert pracy/bezrobotnych			67,8%	34,0%	x	
Ogółem oferty pracy/bezrobotni			3060	11244	x	

Źródło: Monitoring zawodów deficytowych i nadwyżkowych, <http://mz.praca.gov.pl>

**Lista zawodów, w których zgłoszono 20 i więcej ofert pracy w powiecie WEJHEROWSKIM w 2009 r.
Ranking według wskaźnika intensywności nadwyżki (deficytu)**

Lp.	Kod zawodu	Nazwa zawodu	Oferty pracy zgłoszone do PUP w 2009 r.	Bezrobotni rejestrujący się w 2009 r.	Wskaźnik intensywności nadwyżki (deficytu) zawodu	
1	522103	Demonstrator wyrobów	32	0	MAX	zawody deficytowe
2	713201	Glazurnik	28	1	28,0000	
3	713401	Monter izolacji budowlanych	64	7	9,1429	
4	712401	Brukarz	81	10	8,1000	
5	713101	Dekarz	37	9	4,1111	
6	811102	Operator koparek i zwałowarek	20	5	4,0000	
7	721203	Spawacz ręczny łukiem elektrycznym	24	8	3,0000	
8	341901	Asystent bankowości	23	9	2,5556	
9	713302	Tynkarz	25	10	2,5000	
10	513301	Opiekunka domowa	20	8	2,5000	
11	515902	Pracownik ochrony mienia i osób [zawód szkolny: Technik ochrony fizycznej osób i mienia]	76	34	2,2353	
12	914103	Robotnik gospodarczy	70	45	1,5556	
13	419101	Pracownik biurowy [Zawód szkolny: Technik prac biurowych]	131	85	1,5412	
14	621201	Ogrodnik terenów zieleni	23	17	1,3529	
15	341503	Przedstawiciel handlowy [przedstawiciel regionalny]	27	20	1,3500	
16	743604	Szwaczka	76	57	1,3333	
17	421102	Kasjer handlowy	35	29	1,2069	
18	913207	Sprzątaczką	67	64	1,0469	
19	913204	Pomoc kuchenna	31	30	1,0333	
20	714101	Malarz budowlany	54	60	0,9000	
21	931301	Robotnik budowlany	101	149	0,6779	
22	741102	Przetwórcą ryb	87	131	0,6641	
23	343101	Pracownik administracyjny [zawód szkolny: Technik administracji]	38	58	0,6552	
24	343201	Księgowy [samodzielny]	22	36	0,6111	
25	742204	Stolarz	97	165	0,5879	
26	413103	Magazynier	44	79	0,5570	
27	514102	Fryzjer [zawody szkolne: Fryzjer, Technik usług fryzjerskich]	44	85	0,5176	
28	832302	Kierowca samochodu ciężarowego	35	72	0,4861	
29	741203	Piekarz	29	66	0,4394	
30	712102	Murarz	53	135	0,3926	
31	741201	Cukiernik	26	78	0,3333	
32	713604	Monter instalacji wodociągowych i kanalizacyjnych	21	82	0,2561	
33	341501	Handlowiec [zawód szkolny: Technik handlowiec]	37	154	0,2403	
34	522107	Sprzedawca	200	1023	0,1955	
35	723106	Mechanik pojazdów samochodowych	28	159	0,1761	
36	512201	Kucharz	21	206	0,1019	
37	743304	Krawiec	26	310	0,0839	
38	722204	Ślusarz	22	288	0,0764	
Suma			1875	3784	x	
Procent z ogółu ofert pracy/bezrobotnych			65,7%	31,0%	x	
Ogółem oferty pracy/bezrobotni			2854	12190	x	

Źródło: Monitoring zawodów deficytowych i nadwyżkowych, <http://mz.praca.gov.pl>

**Lista zawodów, w których zgłoszono 20 i więcej ofert pracy w GDAŃSKU w 2009 r.
Ranking według wskaźnika intensywności nadwyżki (deficytu)**

Lp.	Kod zawodu	Nazwa zawodu	Oferty pracy zgłoszone do PUP w 2009 r.	Bezrobotni rejestrujący się w 2009 r.	Wskaźnik intensywności nadwyżki (deficytu) zawodu	
1	721404	Oczyszczacz konstrukcji stalowych	103	1	103,0000	zawody deficytowe
2	341201	Agent ubezpieczeniowy	30	4	7,5000	
3	713803	Monter rurociągów przemysłowych	81	14	5,7857	
4	713201	Glazurnik	22	4	5,5000	
5	241401	Pośrednik w obrocie nieruchomościami	39	8	4,8750	
6	242901	Asystent prawny	34	7	4,8571	
7	414101	Listonosz	32	7	4,5714	
8	714102	Malarz konstrukcji i wyrobów metalowych	227	52	4,3654	
9	341504	Telemarketer	51	13	3,9231	
10	233201	Nauczyciel przedszkola	49	16	3,0625	
11	712904	Monter rusztowań	34	13	2,6154	
12	722102	Kowal	23	10	2,3000	
13	346102	Opiekun w domu pomocy społecznej	24	12	2,0000	
14	712401	Brukarz	30	16	1,8750	
15	721203	Spawacz ręczny łukiem elektrycznym	293	172	1,7035	
16	419101	Pracownik biurowy	492	320	1,5375	
17	721401	Monter kadłubów okrętowych	225	148	1,5203	
18	712204	Zbrojarz	25	18	1,3889	
19	932103	Pakowacz	62	47	1,3191	
20	713802	Monter rurociągów okrętowych	67	54	1,2407	
21	515902	Pracownik ochrony mienia i osób	156	143	1,0909	
22	514102	Fryzjer	106	110	0,9636	
23	721202	Spawacz ręczny gazowy	44	49	0,8980	
24	828104	Monter maszyn i urządzeń okrętowych	34	43	0,7907	
25	247901	Specjalista administracji publicznej	146	192	0,7604	
26	913207	Sprzątaczką	184	247	0,7449	
27	343101	Pracownik administracyjny	81	116	0,6983	
28	341901	Asystent bankowości	29	44	0,6591	
29	422201	Recepcjonista	30	49	0,6122	
30	224101	Pielęgniarka	23	40	0,5750	
31	734502	Introligator poligraficzny	35	61	0,5738	
32	724201	Elektromonter [elektryk] zakładowy	70	125	0,5600	
33	411101	Sekretarka	45	88	0,5114	
34	931301	Robotnik budowlany	79	157	0,5032	
35	712102	Murarz	83	169	0,4911	
36	512201	Kucharz	131	291	0,4502	
37	913204	Pomoc kuchenna	49	111	0,4414	
38	724301	Elektromonter instalacji elektrycznych	25	58	0,4310	
39	421102	Kasjer handlowy	59	138	0,4275	
40	722304	Tokarz	30	73	0,4110	
41	915202	Dozorca	36	89	0,4045	
42	343201	Księgowy [samodzielny]	63	156	0,4038	
43	341503	Przedstawiciel handlowy [przedstawiciel regionalny]	50	136	0,3676	
44	341501	Handlowiec	86	245	0,3510	

dokończenie na stronie 62

Lista zawodów, w których zgłoszono 20 i więcej ofert pracy w GDAŃSKU w 2009 r.
Ranking według wskaźnika intensywności nadwyżki (deficytu) (c.d.)

dokończenie ze strony 61

Lp.	Kod zawodu	Nazwa zawodu	Oferty pracy zgłoszone do PUP w 2009 r.	Bezrobotni rejestrujący się w 2009 r.	Wskaźnik intensywności nadwyżki (deficytu) zawodu
45	714101	Malarz budowlany	35	119	0,2941
46	512302	Kelner	34	118	0,2881
47	413103	Magazynier	89	316	0,2816
48	514103	Kosmetyczka	31	120	0,2583
49	241912	Specjalista do spraw marketingu i handlu [sprzedaży]	69	280	0,2464
50	933104	Robotnik magazynowy	23	103	0,2233
51	832101	Kierowca samochodu osobowego	31	149	0,2081
52	522107	Sprzedawca	280	1735	0,1614
53	241102	Ekonomista	53	358	0,1480
54	832302	Kierowca samochodu ciężarowego	25	184	0,1359
55	743304	Krawiec	21	156	0,1346
56	742204	Stolarz	21	174	0,1207
57	722204	Ślusarz	37	330	0,1121
58	914103	Robotnik gospodarczy	24	274	0,0876
59	341902	Asystent ekonomiczny	29	365	0,0795
Ponadto zgłoszono:					
	000000	Bez zawodu	386	5751	x
Suma			4805	14398	x
Procent z ogółu ofert pracy/bezrobotnych			73,5%	55,9%	x
Ogółem oferty pracy/bezrobotni			6533	25740	x

Źródło: Monitoring zawodów deficytowych i nadwyżkowych, <http://mz.praca.gov.pl>

Lista zawodów, w których zgłoszono 20 i więcej ofert pracy w GDYNI w 2009 r.
Ranking według wskaźnika intensywności nadwyżki (deficytu)

Lp.	Kod zawodu	Nazwa zawodu	Oferty pracy zgłoszone do PUP w 2009 r.	Bezrobotni rejestrujący się w 2009 r.	Wskaźnik intensywności nadwyżki (deficytu) zawodu
1	713201	Glazurnik	22	0	MAX
2	721404	Oczyszczacz konstrukcji stalowych	22	0	MAX
3	11101	Żołnierz zawodowy ⁶	968	4	242,0000
4	413102	Inwentaryzator	60	4	15,0000
5	341504	Telemarketer	54	4	13,5000
6	712904	Monter rusztowań	52	5	10,4000
7	414104	Kurier	20	2	10,0000
8	741103	Rozbieracz-wykrawacz	65	10	6,5000
9	713302	Tynkarz	20	4	5,0000
10	513301	Opiekunka domowa	61	13	4,6923
11	245207	Projektant wzornictwa przemysłowego	36	8	4,5000
12	724201	Elektromonter [elektryk] zakładowy	107	24	4,4583
13	621201	Ogrodnik terenów zieleni	41	12	3,4167
14	341201	Agent ubezpieczeniowy	21	7	3,0000
15	514102	Fryzjer	46	19	2,4211
16	341503	Przedstawiciel handlowy [przedstawiciel regionalny]	110	48	2,2917
17	713603	Monter instalacji wentylacyjnych i klimatyzacyjnych	32	14	2,2857
18	734502	Introligator poligraficzny	70	36	1,9444
19	233201	Nauczyciel przedszkola	25	13	1,9231
20	421102	Kasjer handlowy	100	54	1,8519
21	913207	Sprzątaczką	223	127	1,7559
22	712204	Zbrojarz	30	21	1,4286
23	914103	Robotnik gospodarczy	203	151	1,3444
24	515902	Pracownik ochrony mienia i osób	81	62	1,3065
25	419101	Pracownik biurowy	207	162	1,2778
26	712302	Stolarz budowlany	20	16	1,2500
27	832302	Kierowca samochodu ciężarowego	101	92	1,0978
28	932103	Pakowacz	30	28	1,0714
29	241204	Specjalista do spraw finansów [analityk finansowy]	58	56	1,0357
30	743604	Szwaczka	34	35	0,9714
31	932104	Robotnik pomocniczy w przemyśle przetwórczym	27	28	0,9643
32	224101	Pielęgniarka	23	26	0,8846
33	721203	Spawacz ręczny łukiem elektrycznym	103	117	0,8803
34	241203	Specjalista bankowości	20	24	0,8333
35	712301	Cieśla	28	36	0,7778
36	931301	Robotnik budowlany	57	89	0,6404
37	721202	Spawacz ręczny gazowy	30	48	0,6250
38	311302	Technik elektryk	45	81	0,5556
39	712102	Murarz	50	92	0,5435
40	341501	Handlowiec	69	127	0,5433
41	913204	Pomoc kuchenna	34	69	0,4928
42	343201	Księgowy [samodzielny]	43	94	0,4574

dokończenie na stronie 64

⁶ W rzeczywistości wskaźnik intensywności deficytu dla zawodu żołnierz wynosi 2,5000, gdyż pracodawca anulował 958 ofert pracy, czego nie uwzględniono w sprawozdawczości MPIPS-01 zał. 3.

Lista zawodów, w których zgłoszono 20 i więcej ofert pracy w GDYNI w 2009 r.
Ranking według wskaźnika intensywności nadwyżki (deficytu) (c.d.)

dokończenie ze strony 63

Lp.	Kod zawodu	Nazwa zawodu	Oferty pracy zgłoszone do PUP w 2009 r.	Bezrobotni rejestrujący się w 2009 r.	Wskaźnik intensywności nadwyżki (deficytu) zawodu
43	413103	Magazynier	59	130	0,4538
44	343101	Pracownik administracyjny	31	69	0,4493
45	312102	Technik informatyk	57	132	0,4318
46	714102	Malarz konstrukcji i wyrobów metalowych	24	58	0,4138
47	512201	Kucharz	70	181	0,3867
48	713802	Monter rurociągów okrętowych	25	66	0,3788
49	522107	Sprzedawca	297	939	0,3163
50	743304	Krawiec	40	152	0,2632
51	241912	Specjalista do spraw marketingu i handlu [sprzedaży]	29	168	0,1726
52	722204	Ślusarz	33	352	0,0938
Suma			4113	4109	x
Procent z ogółu ofert pracy/bezrobotnych			79,9%	32,1%	x
Ogółem oferty pracy/bezrobotni			5145	12810	x

Źródło: Monitoring zawodów deficytowych i nadwyżkowych, <http://mz.praca.gov.pl>

Lista zawodów, w których zgłoszono 20 i więcej ofert pracy w SŁUPSKU w 2009 r.
Ranking według wskaźnika intensywności nadwyżki (deficytu)

Lp.	Kod zawodu	Nazwa zawodu	Oferty pracy zgłoszone do PUP w 2009 r.	Bezrobotni rejestrujący się w 2009 r.	Wskaźnik intensywności nadwyżki (deficytu) zawodu
1	412104	Fakturzystka	23	0	MAX
2	713201	Głazurnik	20	0	MAX
3	823205	Operator urządzeń do formowania wyrobów z tworzyw sztucznych	46	1	46,0000
4	514104	Manikurzystka	21	1	21,0000
5	512301	Bufetowy [barman]	37	2	18,5000
6	515902	Pracownik ochrony mienia i osób	112	11	10,1818
7	513102	Opiekunka dziecięca	25	4	6,2500
8	341503	Przedstawiciel handlowy [przedstawiciel regionalny]	34	6	5,6667
9	913204	Pomoc kuchenna	29	6	4,8333
10	713101	Dekarz	40	9	4,4444
11	931301	Robotnik budowlany	90	29	3,1034
12	419101	Pracownik biurowy	203	71	2,8592
13	932103	Pakowacz	78	40	1,9500
14	413103	Magazynier	33	21	1,5714
15	832101	Kierowca samochodu osobowego	20	13	1,5385
16	832302	Kierowca samochodu ciężarowego	25	24	1,0417
17	743304	Krawiec	95	92	1,0326
18	522107	Sprzedawca	210	399	0,5263
19	712102	Murarz	50	102	0,4902
20	514102	Fryzjer	25	55	0,4545
21	343101	Pracownik administracyjny	23	51	0,4510
22	341501	Handlowiec	28	67	0,4179
23	512302	Kelner	26	65	0,4000
24	744304	Obuwnik przemysłowy	64	165	0,3879
25	512201	Kucharz	48	128	0,3750
26	722204	Ślusarz	23	279	0,0824
Ponadto zgłoszono:					
000000	Bez zawodu		40	1930	x
Suma			1468	3571	x
Procent z ogółu ofert pracy/bezrobotnych			62,8%	47,8%	x
Ogółem oferty pracy/bezrobotni			2337	7476	x

Źródło: Monitoring zawodów deficytowych i nadwyżkowych, <http://mz.praca.gov.pl>

Lista zawodów, w których zgłoszono 20 i więcej ofert pracy w SOPOCIE w 2009 r.
Ranking według wskaźnika intensywności nadwyżki (deficytu)

Lp.	Kod zawodu	Nazwa zawodu	Oferty pracy zgłoszone do PUP w 2009 r.	Bezrobotni rejestrujący się w 2009 r.	Wskaźnik intensywności nadwyżki (deficytu) zawodu
1	346102	Opiekun w domu pomocy społecznej	104	0	MAX
2	346103	Opiekunka środowiskowa	22	2	11,0000
3	419101	Pracownik biurowy	35	15	2,3333
4	913207	Sprzątaczką	32	19	1,6842
5	914103	Robotnik gospodarczy	40	27	1,4815
6	512201	Kucharz	27	22	1,2273
Suma			260	85	x
Procent z ogółu ofert pracy/bezrobotnych			56,6%	5,4%	x
Ogółem oferty pracy/bezrobotni			459	1580	x

zawody deficytowe

Źródło: Monitoring zawodów deficytowych i nadwyżkowych, <http://mz.praca.gov.pl>

Wojewódzki Urząd Pracy w Gdańsku, ul. Podwale Przedmiejskie 30, 80-824 Gdańsk,
tel. +48 58 326 18 01, fax. +48 58 326 48 94, e-mail: wup@wup.gdansk.pl



WOJEWÓDZKI URZĄD PRACY W GDAŃSKU
Partner w rozwoju. WUP Pomorze



WOJEWÓDZTWO POMORSKIE