

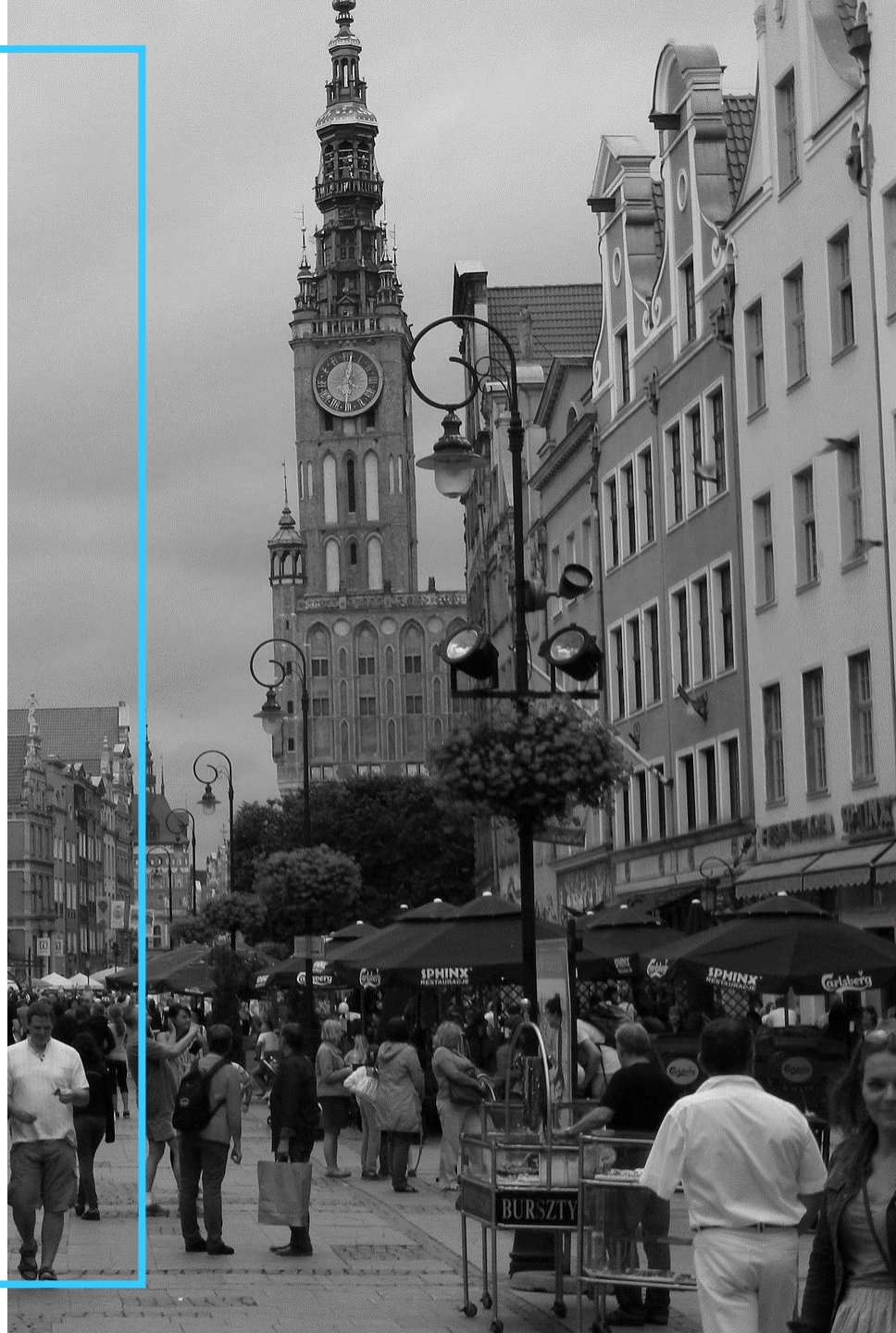
Rozwój kompetencji i kwalifikacji zawodowych
dorosłych mieszkańców województwa pomorskiego
wobec wyzwań rynku pracy i współczesnej gospodarki



spis treści

01 wprowadzenie

02 wyniki badania ilościowego
CATI





WPROWADZENIE

podstawowe informacje

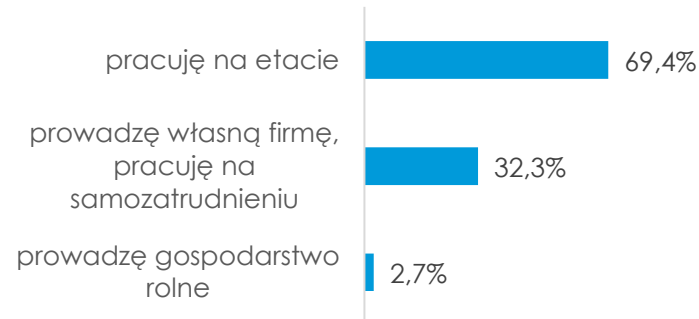
NAZWA BADANIA	Kształcenie ustawiczne w województwie pomorskim – potencjał i zapotrzebowanie w kontekście potrzeb rynku pracy
ZAMAWIAJĄCY	Wojewódzki Urząd Pracy w Gdańsku
WYKONAWCA	DANAE Sp. z o.o.
TERMIN REALIZACJI	Lipiec – wrzesień 2022 r.
TECHNIKI I PRÓBA	<ul style="list-style-type: none">✓ Analiza danych zastanych (Desk Research)✓ Badanie ilościowe CATI, n=2000✓ Badanie jakościowe FGI, n=8





WYNIKI BADANIA ILOŚCIOWEGO CATI

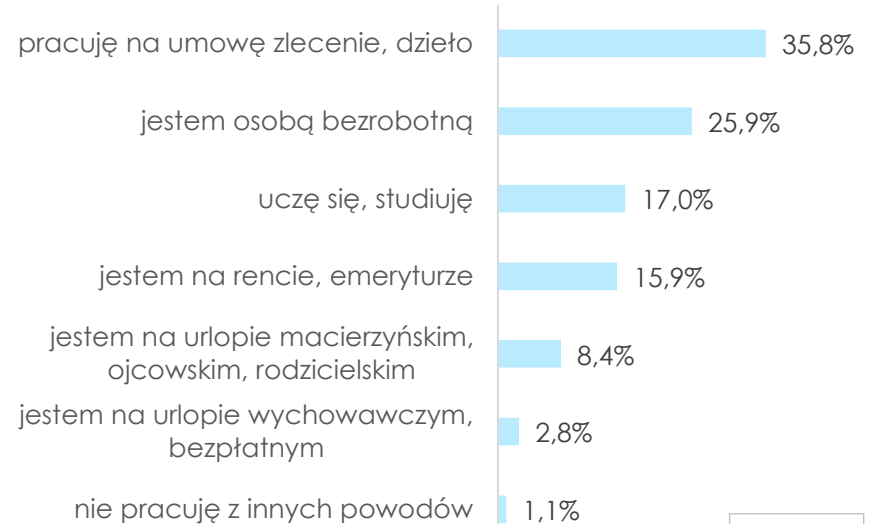
PRACUJĄCY



n=1000



POZA ZATRUDNIENIEM



n=1000

Na potrzeby badania ilościowego przyjęto następujące definicje:

- ✓ **Osoby pracujące** – zatrudnione na podstawie stosunku pracy, pracodawcy i pracujący na własny rachunek, osoby wykonujące pracę nakładczą, agenci, członkowie spółdzielni produkcji rolniczej, duchowni pełniący obowiązki duszpasterskie
- ✓ **Osoby pozostające poza zatrudnieniem** – grupy niewliczane do osób pracujących, osoby biernie zawodowo, bezrobotne, studenci i uczniowie (o ile nie są w grupie pracujących), renciści i emeryci (o ile nie są w grupie pracujących)

CHARAKTERYSTYKA RESPONDENTÓW

PŁEĆ



47,3%

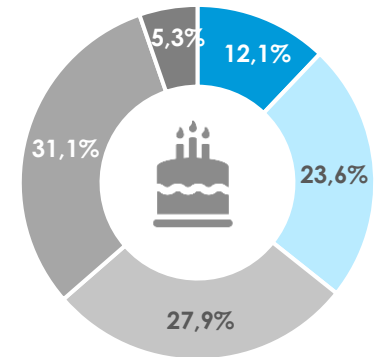


52,7%

N=2000

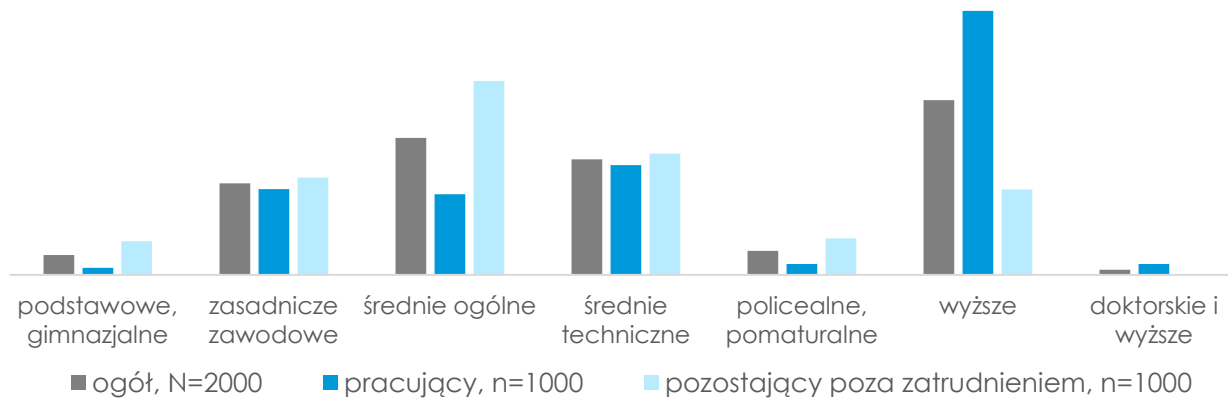
WIEK

- 18-24
- 25-34
- 35-44
- 45-59
- 60-64



N=2000

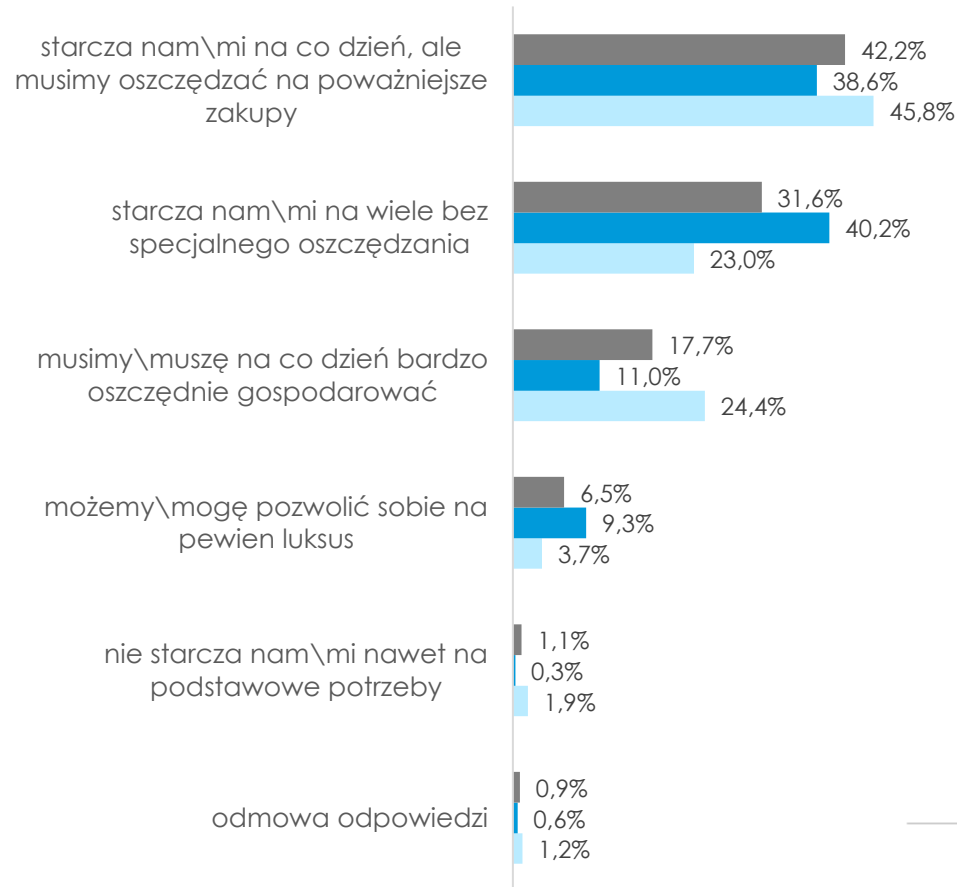
WYKSZTAŁCENIE



PODREGION

trójmiejski	30%
gdański	25%
starogardzki	20%
słupski	15%
chojnicki	10%

SYTUACJA MATERIALNA



42,2%

jest w dobrej sytuacji materialnej



■ ogół, N=2000 ■ pracujący, n=1000 ■ pozostający poza zatrudnieniem, n=1000

NAJCZĘŚCIEJ WSKAZYWANE ZAWODY

WYUCZONE

(wszyscy respondenci)

mechanik pojazdów,
maszyn i urządzeń (4,5%)

ekonomista, analityk
finansowy (3,6%)

nauczyciel (3,5%)

pracownik robót
budowlanych, inżynier
budowlany, murarz,
tynkarz (3,4%)

księgowy, księgowa,
technik rachunkowości,
fakturzystka (3,3%)

N=2000

WYKONYWANE

(pracujący w momencie realizacji
badania)

sprzedawca, kasjer,
przedstawiciel handlowy
(14,0%)

pracownik fizyczny (np.
spawacz, stolarz) (13,4%)

pracownik usług (np.
taksówkarz, tatuażysta)
(10,2%)

pracownik biurowy,
urzędnik (9,3%)

menadżer, kierownik,
właściciel (7,6%)

n=1000 (pracujący)

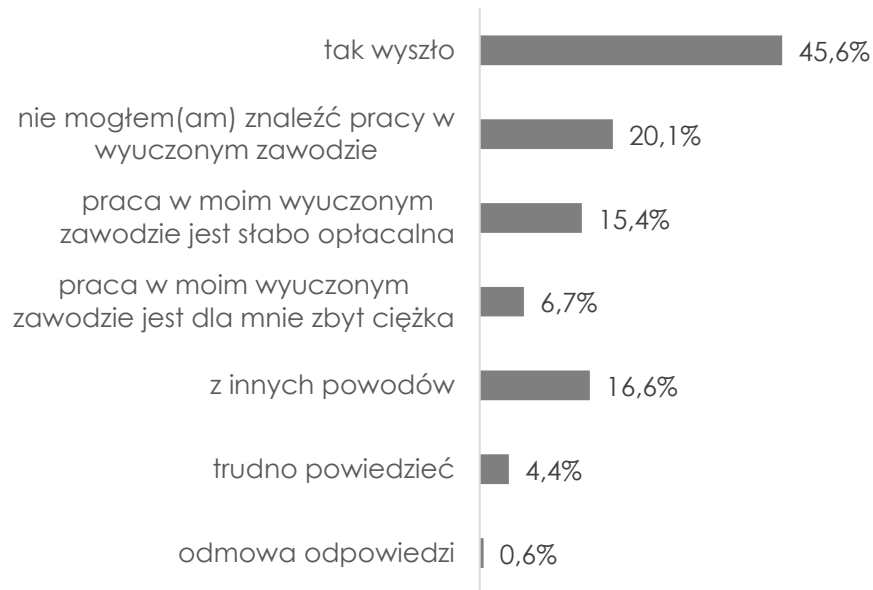


38,6%

ankietowanych
nie pracuje w wyuczonym zawodzie



POWODY NIEPRACOWANIA W WYUCZONYM ZAWODZIE

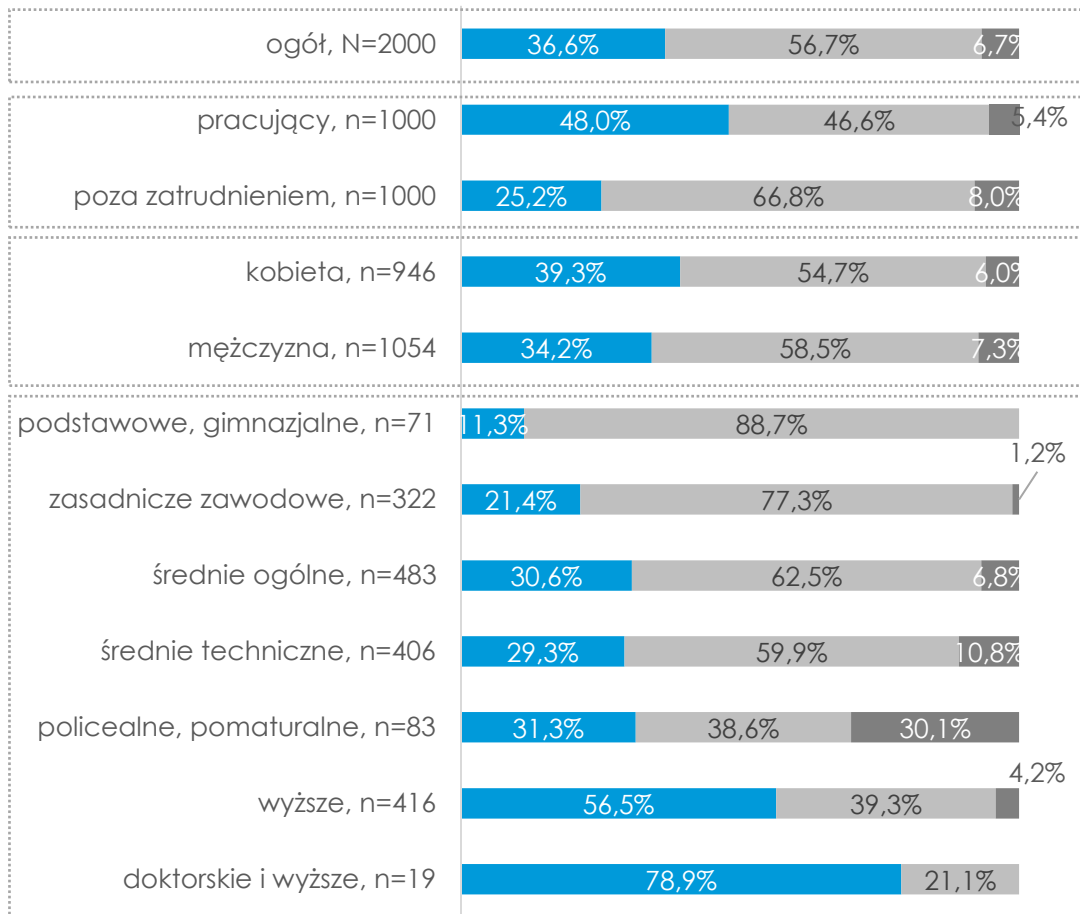


45,6%

osób niepracujących
w wyuczonym zawodzie,
nie pracuje w nim,
ponieważ „tak wyszło”

DOKSZTAŁCANIE SIĘ (OSTATNIE 3 LATA)

Czy w ciągu ostatnich 3 lat w jakikolwiek sposób dokształcał(a) się Pan(i)? Chodzi tutaj np. o szkolenia, kursy, lekcje prywatne, samokształcenie (z wyjątkiem szkoleń BHP, przeciwpożarowych i obowiązkowego odnawiania uprawnień).



■ tak ■ nie ■ trudno powiedzieć

n=252

36,6%

badanych dokształcało się



POWODY DOKSZTAŁCANIA SIĘ

Jaki był powód Pana(i) dokształcania się w okresie ostatnich 3 lat? – top 3

PRACUJĄCY



90,8%
aby podnieść
umiejętności
potrzebne w pracy



77,7%
aby ciągle
się rozwijać



64,2%
aby poszerzyć swoje
zainteresowania



63,8%
aby rozwinąć swoje
talenty, predyspozycje



58,5%
aby zwiększyć
wynagrodzenie

n=480

POZA ZATRUDNIENIEM



75,4%
aby ciągle
się rozwijać



64,3%
aby poszerzyć swoje
zainteresowania



61,5%
aby znaleźć
pracę



56,8%
aby rozwinąć swoje
talenty, predyspozycje



44,4%
aby uzyskać certyfikat,
licencję

n=252

Wskazano 5 odpowiedzi z największymi odsetkami

POWODY NIEDOKSZTAŁCANIA SIĘ

Dlaczego nie dokończył(a) się Pan(i) w okresie ostatnich 3 lat? – top 3

PRACUJĄCY



57,9%
moja wiedza
i umiejętności są
wystarczające w mojej
obecnej sytuacji



55,2%
po prostu nie
rozważam udziału
w takich działaniach



36,7%
brak własnych środków
finansowych



35,4%
nie miałem(am) czasu ze
względu na obowiązki
zawodowe



26,4%
nie miałem(am) czasu ze
względu na obowiązki
rodzinne

n=466

POZA ZATRUDNIENIEM



49,3%
po prostu nie rozważam
udziału
w takich działaniach



49,0%
brak własnych środków
finansowych



38,6%
odpowiednia forma
dokończenia była zbyt
droga



28,9%
nie miałem(am) czasu ze
względu na obowiązki
rodzinne



28,6%
moja wiedza
i umiejętności są
wystarczające w mojej
obecnej sytuacji

n=668

Wskazano 5 odpowiedzi z największymi odsetkami

75,5%

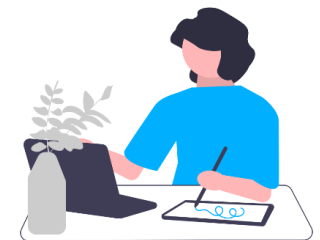
osób dokształcało się na kursach, szkoleniach i warsztatach

Proszę podać w ilu formach doszkalał(a) się Pan(i) w ciągu ostatnich 3 lat?

Forma doszkalał(a) się	Średnia	n
liczba konferencji	4,74	129
liczba kursów, szkoleń, warsztatów	4,48	653
liczba praktyk zawodowych	2,79	56
liczba staży	1,76	67
liczba stanowisk, na których respondent był doszkalał(a)	1,50	152
liczba studiów podyplomowych	1,04	67

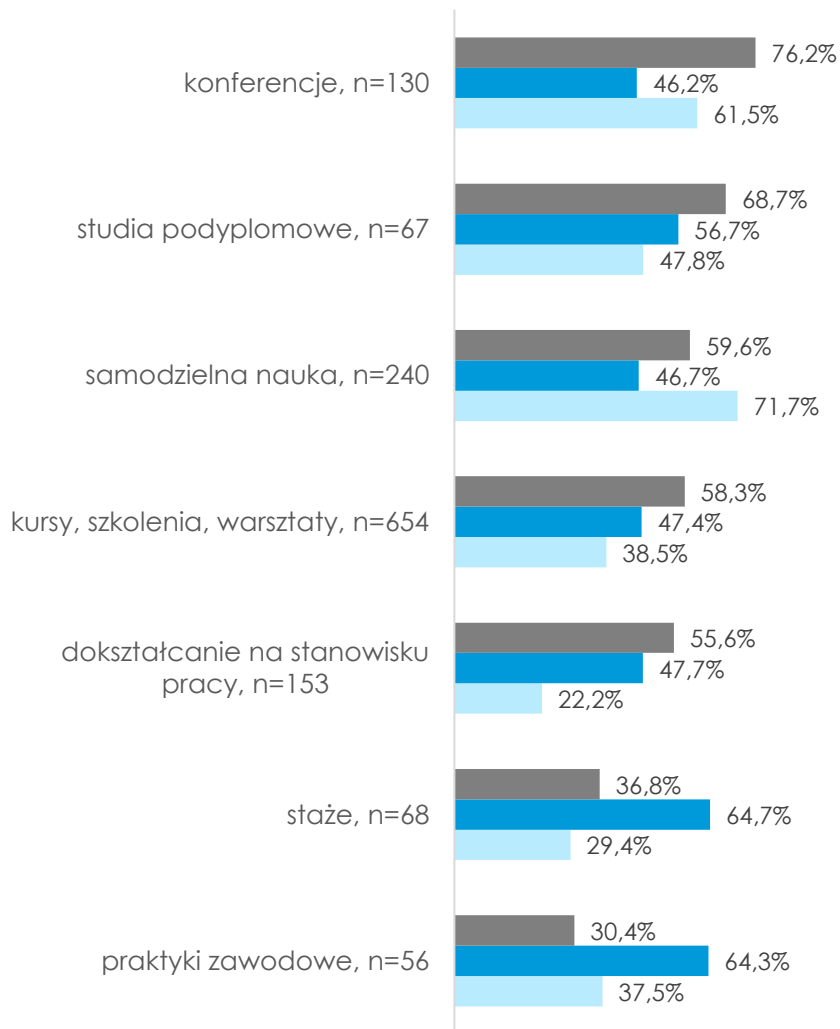
FORMY DOKSZTAŁCANIA SIĘ

Powiedział(a) Pan(i), że w ciągu ostatnich 3 lat dokształcał(a) się Pan(i). Jakie to były formy doszkalał(a) się?



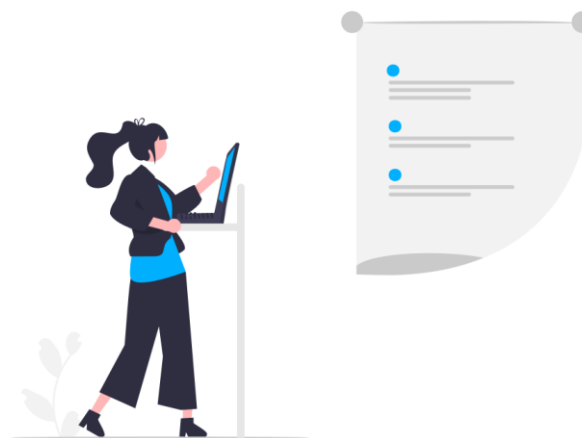
n=866

CEL DOKSZTAŁCANIA



Czy ta forma kształcenia związana była z?

- aktualną pracą
- planowanym rozwojem zawodowym
- zainteresowaniami, hobby



TRYB DOKSZTAŁCANIA SIĘ

Czy te formy dokształcania realizowane były stacjonarnie czy on-line?

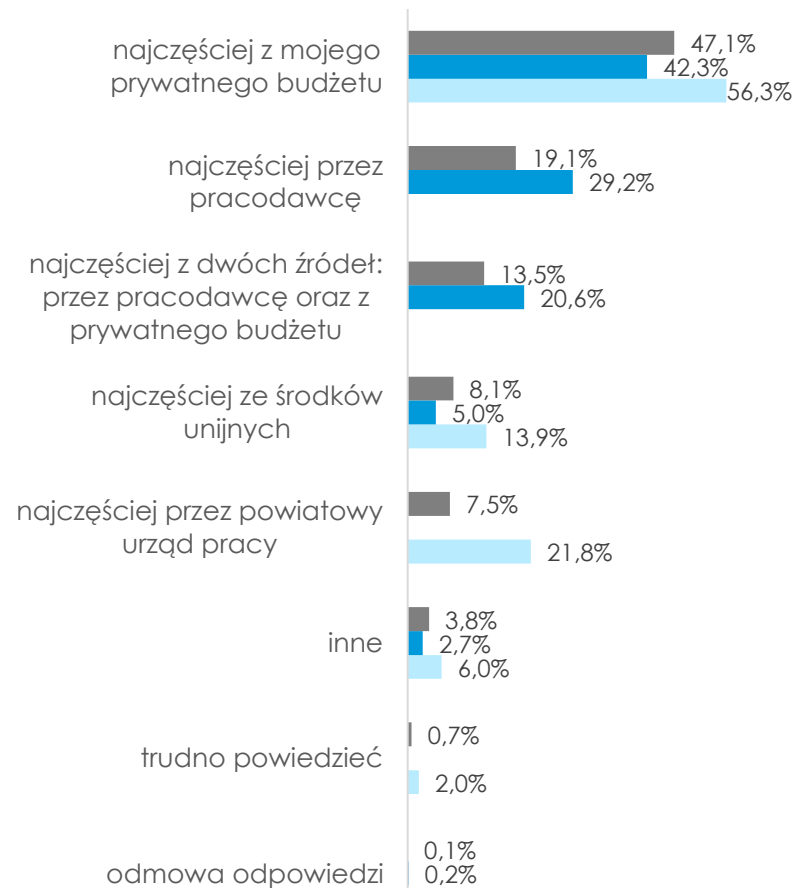


- najczęściej stacjonarnie
- najczęściej częściowo stacjonarnie, częściowo on-line (zdalnie)
- najczęściej on-line (zdalnie)
- trudno powiedzieć



ŹRÓDŁA FINANSOWANIA

Z jakich środków finansowany był udział w tych formach dokształcania?



■ ogół: dokształcający się w okresie ostatnich 3 lat, n=732

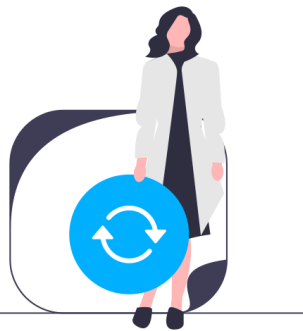
■ pracujący, n=480

■ pozostający poza zatrudnieniem, n=252

34,8%

nie było żadnej formy
doksztalcania,
która była
dla mnie ważna

z punktu widzenia
pracy zawodowej,
rozwoju
zawodowego lub
poszukiwania pracy



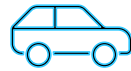
NAJWAŻNIEJSZA FORMA DOKSZTAŁCANIA - TEMATYKA

Jaka była tematyka tej formy doksztalcania?

powyżej 4%

kurs na prawo jazdy
kategorii B

6,3%



kurs
językowy

6,0%



obsługa maszyn
lub urządzeń

5,0%



kurs związany ze
zdrowiem, medycyna

4,7%



od 3% do 4%

kurs rachunkowości,
dla księgowych

3,6%



zarządzenie,
prowadzenie firmy

3,4%



kosmetologia,
fryzjerstwo

3,1%



sprzedaż

3,0%



obsługa programów
komputerowych, aplikacji
biznesowych

3,0%



poniżej 3%

kurs na prawo jazdy kategorii
C-E lub D

2,8%



obsługa komputera –
poziom podstawowy

2,4%



autoprezentacja,
komunikacja itp.

2,4%

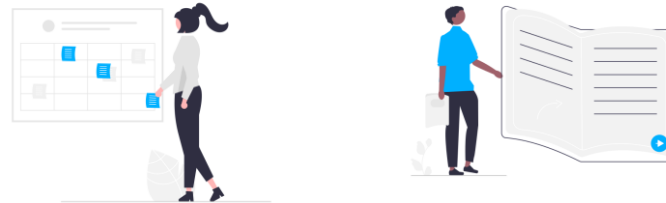


NAJWAŻNIEJSZA FORMA DOKSZTAŁCANIA - TERMIN

Kiedy brał(a) Pan(i) udział w tej formie dokształcania?



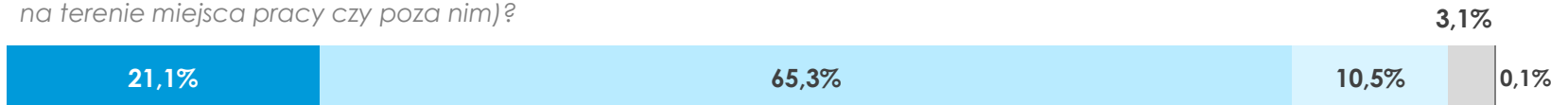
- w ciągu ostatnich 12 miesięcy
- dawniej 12 miesięcy temu, ale do 3 lat
- dawniej niż 3 lata temu
- nie wiem\trudno powiedzieć
- odmowa odpowiedzi



n=1304

NAJWAŻNIEJSZA FORMA DOKSZTAŁCANIA - ORGANIZATOR

Czy ta forma dokształcania prowadzona była przez pracodawcę czy inną instytucję (niezależnie czy odbywała się na terenie miejsca pracy czy poza nim)?

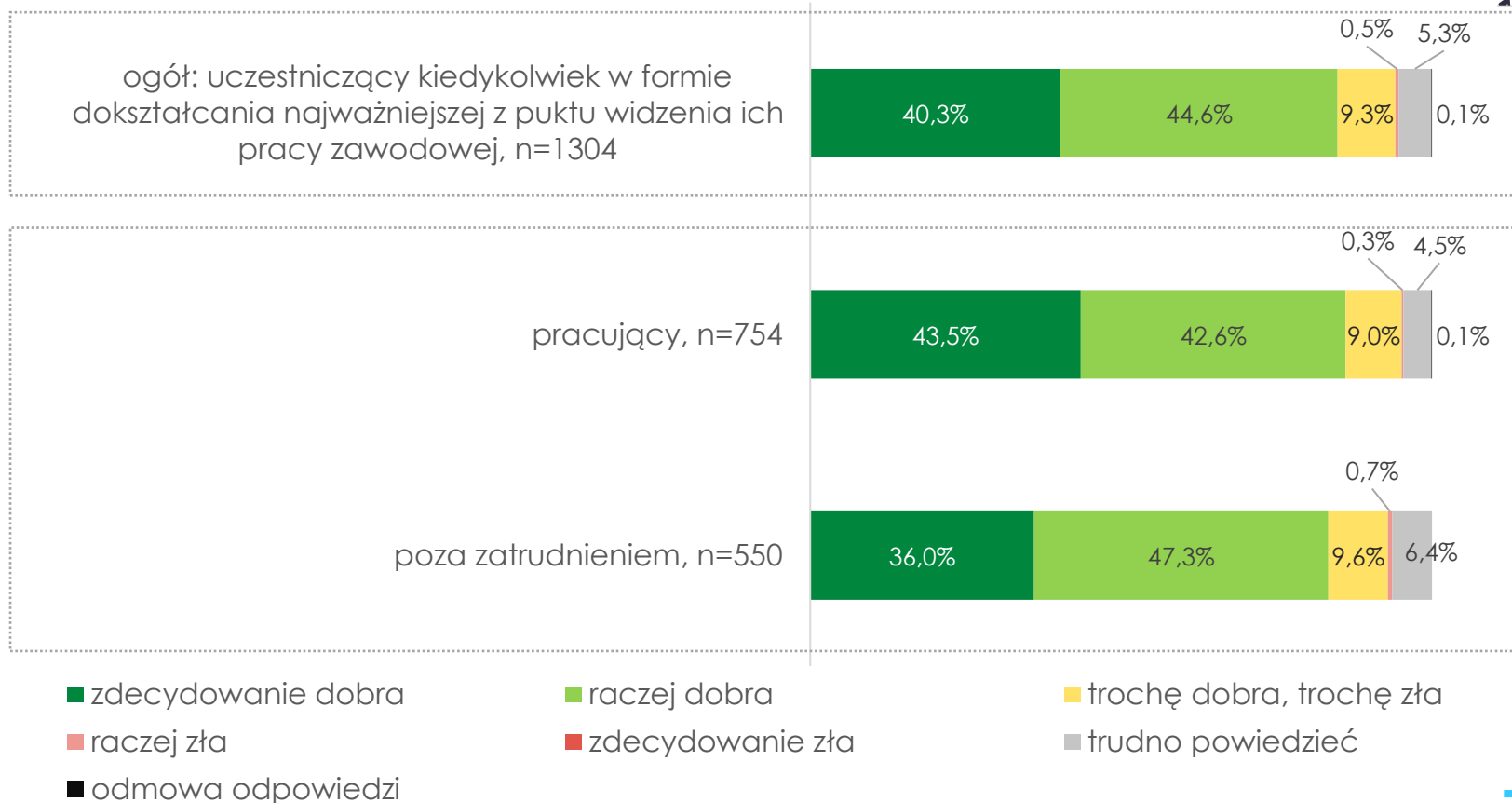


- przez pracodawcę
- przez inną instytucję
- część dokształcania prowadzona była przez pracodawcę, a część przez inną instytucję
- nie wiem\trudno powiedzieć
- odmowa odpowiedzi

n=754

NAJWAŻNIEJSZA FORMA DOKSZTAŁCANIA - OCENA

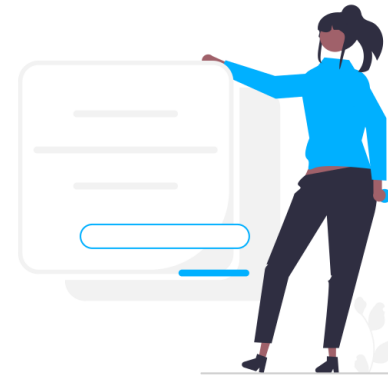
Jaka jest Pana(i) ogólna ocena dotycząca tej formy kształcenia?



60,2% badanych,
którzy dokończali się w ciągu ostatnich 3 lat
planuje dalej się uczyć
w ciągu najbliższych 12 miesięcy

PLANY W ZAKRESIE DOKSZTAŁCANIA

W ciągu najbliższych 12 miesięcy planuje się Pan(i) dalej dokończyć?



■ tak

■ nie

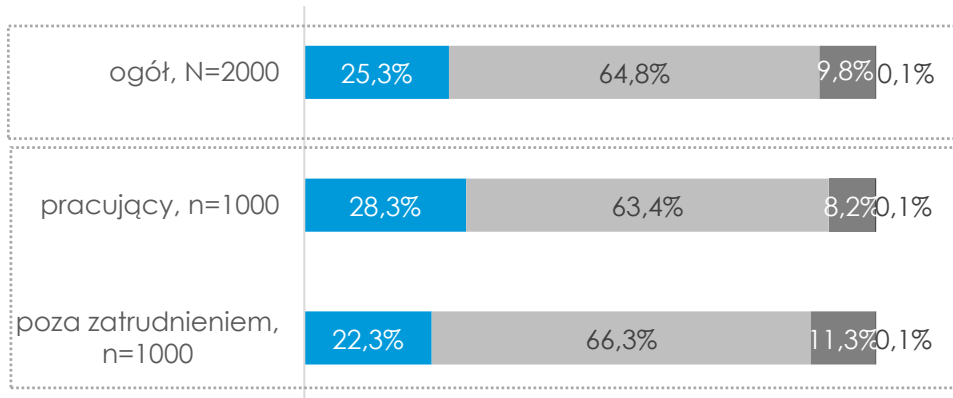
■ trudno powiedzieć

n=732

25,3% badanych
poszukiwało informacji
dotyczących doksztalcania się
w ciągu ostatnich 12 miesięcy

POSZUKIWANIE INFORMACJI

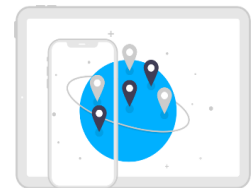
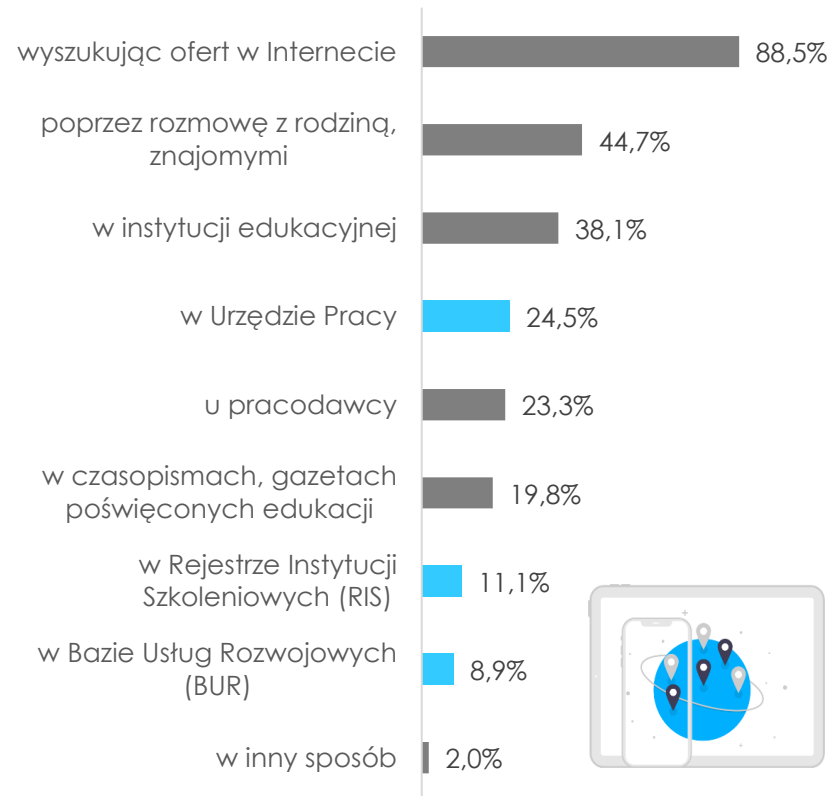
Czy w ciągu ostatnich 12 miesięcy poszukiwał(a) Pan(i) informacji dotyczących doksztalcania się?



■ tak ■ nie ■ trudno powiedzieć ■ odmowa odpowiedzi

SPOSÓB POSZUKIWANIA INFORMACJI

W jaki sposób szukał(a) Pan(i) tych informacji?



n=506

5,1%

badanych korzystało
z pomocy w wyznaczaniu
rozwoju zawodowego



POWODY SKORZYSTANIA Z USŁUGI

Dlaczego skorzystał(a) Pan(i) z usługi w zakresie pomocy w wyznaczaniu rozwoju zawodowego (np. z poradnictwa zawodowego, coachingu biznesowego)?

chciałem(am) określić swoje
kompetencje i zainteresowania

57,8%



chciałem(am) zaplanować
karierę zawodową

31,4%



chciałem(am) uzupełnić
kwalifikacje zawodowe

25,5%



chciałem(am) wybrać lub
zmienić zawód

24,5%



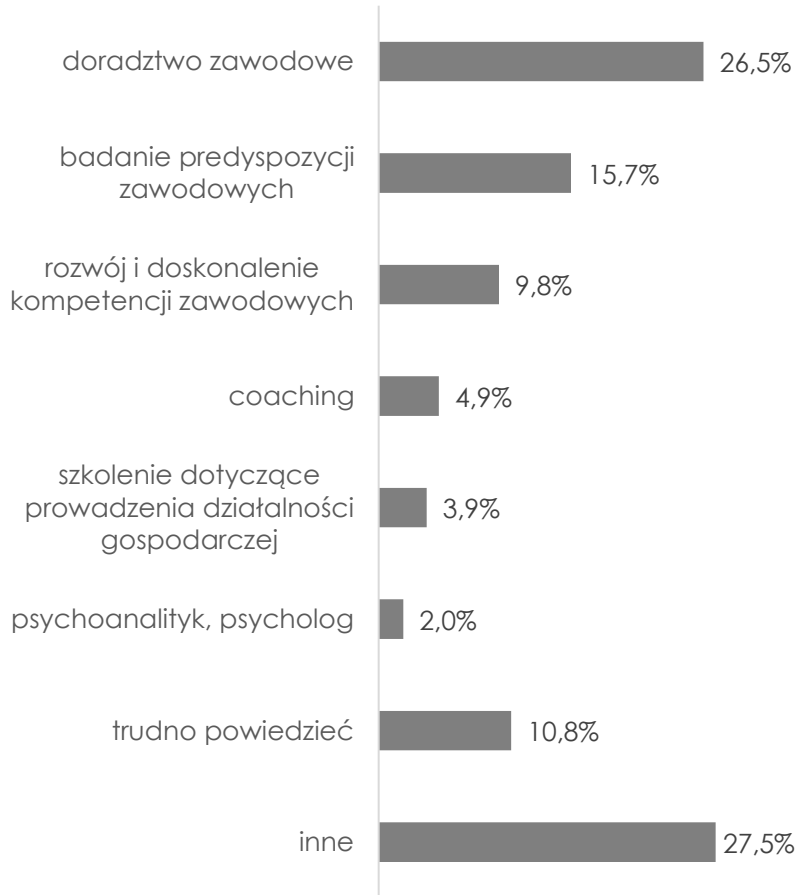
57,8%

korzystających z takiej pomocy
chciało określić swoje
kompetencje i zainteresowania

n=102

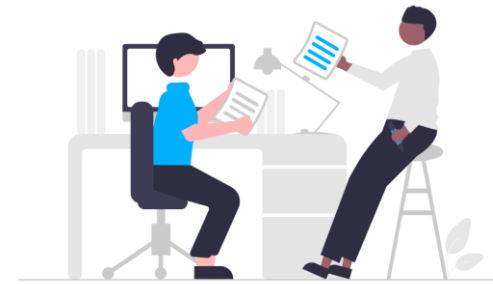
USŁUGI WYZNACZANIA ROZWOJU ZAWODOWEGO

Jaka to była usługa?



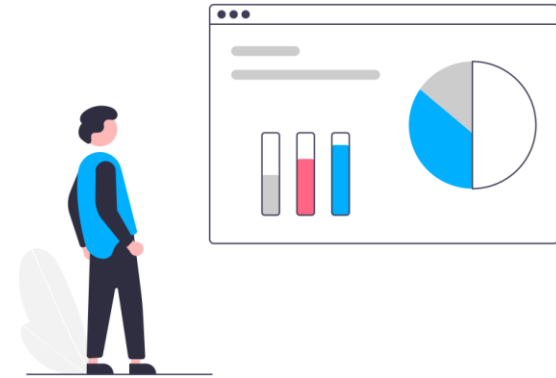
26,5%

korzystających z takiej pomocy,
korzystało z doradztwa
zawodowego



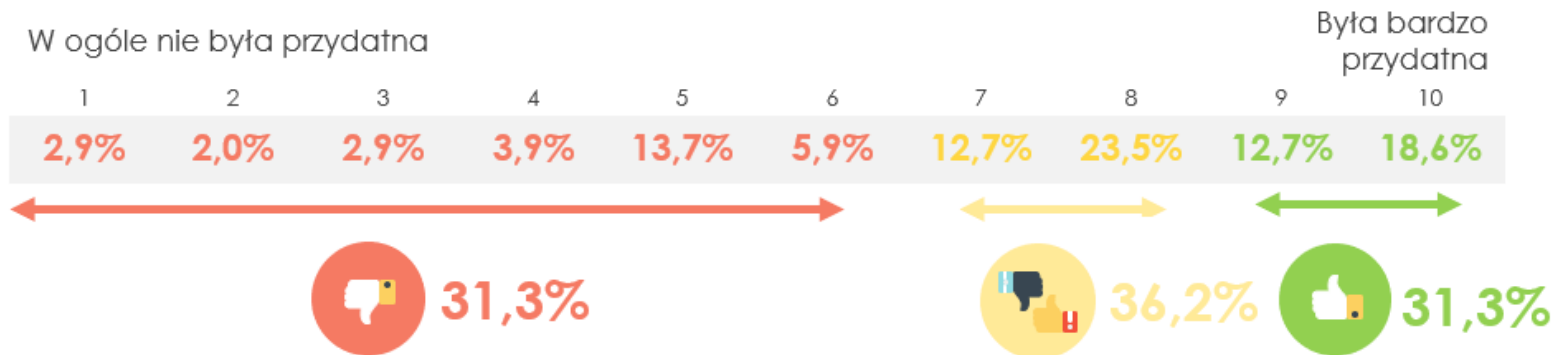
np. firma szkoleniowa, firma doradcza,
oświata, Mateusz Grzesiak, wewnątrz
dział szkoleń, pracodawca

31,3% badanych
bardzo dobrze ocenia
przydatność usługi
w wyznaczaniu rozwoju zawodowego



OCENA USŁUGI

W jakim stopniu ta usługa była przydatna? Proszę ocenić posługując się skalą od 1 do 10, gdzie 1 oznacza - w ogóle nie była przydatna, a 10 oznacza - była bardzo przydatna.



POWODY NIEKORZYSTANIA Z USŁUGI

Dlaczego Pan(i) nie skorzystał(a) z takiej usługi?

85,7%

badanych **nie korzystało** nigdy z profesjonalnej pomocy w zakresie planowania rozwoju zawodowego



nie potrzebowałem(am) takiej usługi

59,4%



nie mam czasu na realizację takich działań

12,3%



usługa nie jest pomocna

6,5%



wiem jakie są moje mocne strony

22,8%



zbyt wysokie koszty usługi

12,3%



trudno powiedzieć

6,1%



nie wiem na czym ta usługa polega

12,1%



nie znalazłem(am) realizatora usługi

4,9%



94,1%

udzielających takiej odpowiedzi **wie jakie ma predyspozycje i talenty zawodowe**

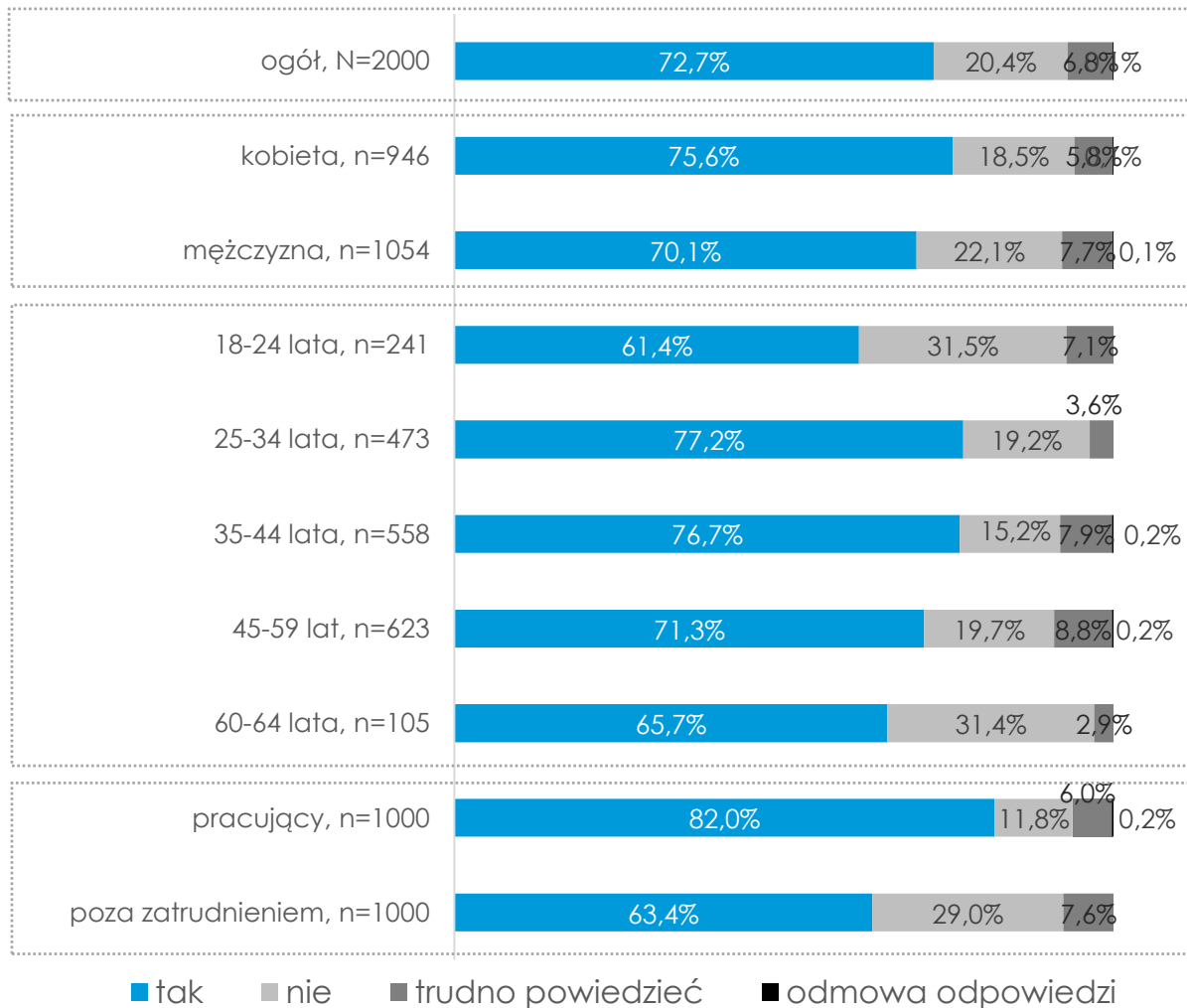
z innych powodów

1,3%



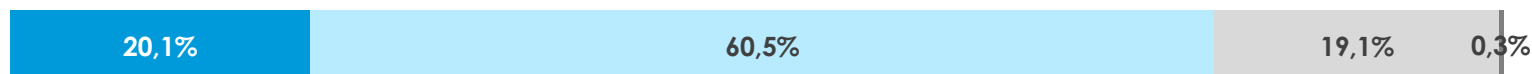
ZNAJOMOŚĆ SWOICH TALENTÓW I PREDYSPOZYCJI ZAWODOWYCH

Czy wie Pan(i) jakie ma Pan(i) predyspozycje/talenty zawodowe?



WIEDZA O USŁUGACH PORADNICTWA ZAWODOWEGO

Czy wie Pan(i) gdzie w województwie pomorskim można skorzystać z planowania rozwoju zawodowego, ścieżki edukacyjnej lub określania predyspozycji zawodowych?



■ tak

■ nie

■ trudno powiedzieć

■ odmowa odpowiedzi

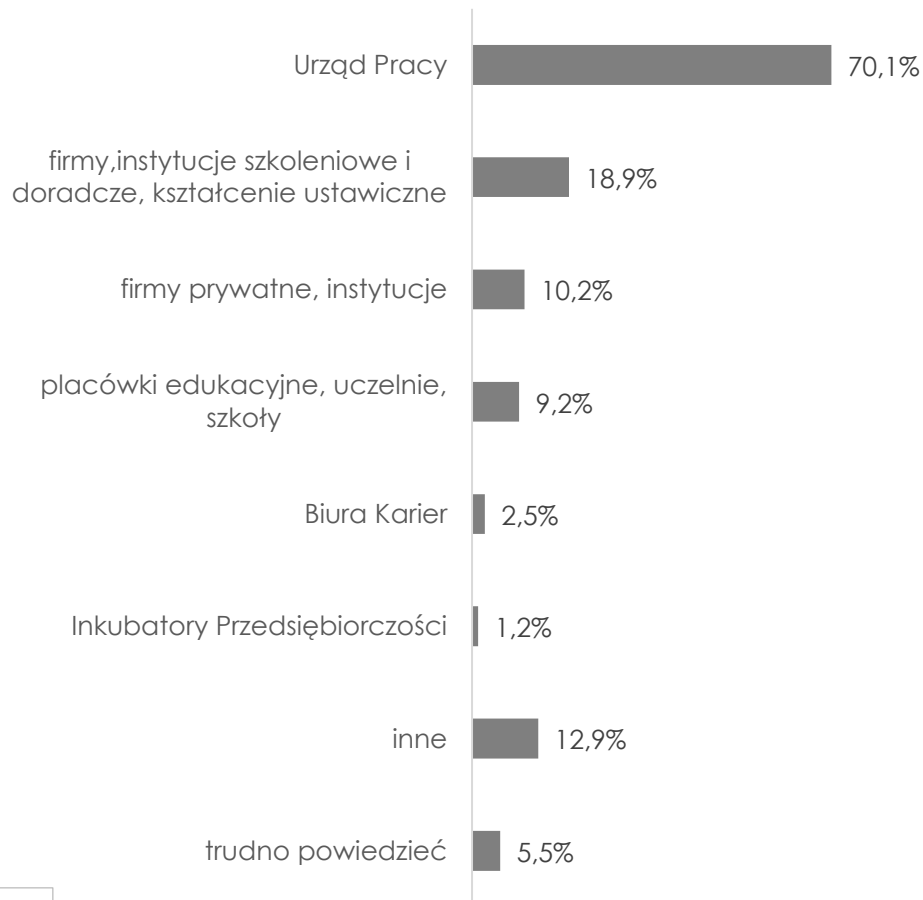
N=2000

20,1% badanych
wie gdzie
można skorzystać
z pomocy w planowaniu rozwoju
zawodowego,
ścieżki edukacyjnej lub określenia
predyspozycji zawodowych



ZNAJOMOŚĆ MIEJSC POMOCY

Proszę wymienić te miejsca/instytucje.



70,1%

odpowiadających
wskazało Urząd Pracy
jako miejsce świadczące usługi
poradnictwa zawodowego



dziękujemy

