

# Ocena sytuacji na rynku pracy województwa pomorskiego i realizacji przez Samorząd Województwa Pomorskiego zadań w zakresie polityki rynku pracy za rok 2020

## XXVI Sesja Sejmiku Województwa Pomorskiego 30.11.2020 r.

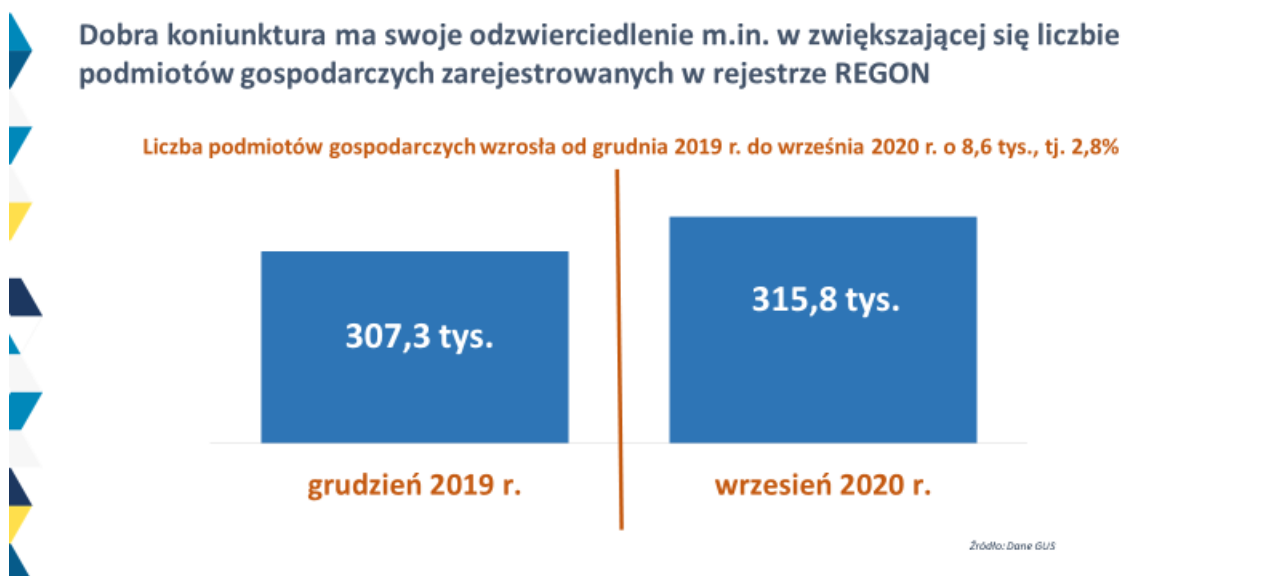
W ubiegłym roku, omawiając sytuację na pomorskim rynku pracy, wskazywaliśmy szereg czynników, które wpływały na jego dobrą kondycję. Bezrobocie obniżyło się wówczas do rekordowo niskiego poziomu 4,4%, a pierwsze miesiące bieżącego roku jeszcze wskazywały, że obserwowane pozytywne trendy utrzymają się. Niestety początek pandemii COVID-19 przyniósł niespodziewane zmiany, których skala jest wciąż trudna do przewidzenia.

Obecna sytuacja, w kraju i na świecie, jest wyjątkowa i nie da się jej porównać do kryzysów, które miały miejsce w przeszłości. Ulega ona ciągłym przemianom, które są konsekwencją wprowadzanych ograniczeń związanych z pandemią koronawirusa. Tym samym przedsiębiorstwa w wielu branżach gospodarki są zmuszone do prowadzenia działalności w bardzo niepewnych i niekorzystnych dla nich warunkach. Pomimo obserwowanych trudności Pomorskie wciąż jest miejscem o korzystnym klimacie dla rozwoju przedsiębiorczości, a sytuacja na rynku pracy w regionie należy do jednych z lepszych w kraju.

Pomorskie wciąż jest  
miejszem  
o **KORZYSTNYM**  
**KLIMACIE DLA**  
**ROZWOJU**  
**PRZEDSIĘBIORCZOŚCI**



To, że pomorskie firmy radzą sobie relatywnie dobrze ze skutkami pandemii jest niewątpliwie zasługą utrzymującego od kilku lat wzrostu gospodarczego oraz regionalnej polityki stwarzającej korzystny klimat do rozwoju przedsiębiorczości. Dobra koniunktura gospodarcza miała swoje odzwierciedlenie m.in. w rosnącej z roku na rok liczbie zarejestrowanych podmiotów gospodarczych i obecnie tendencja wzrostowa utrzymuje się. Od poprzedniego roku przybyło 8,6 tys., tj. 2,8% firm i tym samym we wrześniu br. było ich prawie 316 tys.



Korzystne uwarunkowania gospodarcze sprzyjały również rozwojowi istniejących firm. Pomorskie już od kilku lat znajduje się w grupie najbardziej innowacyjnych województw i w rankingu *Indeks Millenium 2019 – Potencjał Innowacyjności Regionów* zajmowało wysokie 4. miejsce. Dzięki wprowadzaniu nowych rozwiązań, inwestowaniu w nowoczesne technologie oraz podnoszeniu nakładów na cele badawczo-rozwojowe regionalne firmy stale zwiększały swoją konkurencyjność. Jak pokazują wstępne informacje, nasze województwo utrzyma ubiegłoroczną pozycję w rankingu Indeks Millenium 2020.

## Korzystne uwarunkowania gospodarcze sprzyjają rozwojowi istniejących przedsiębiorstw

Nasz region zajął **4. pozycję**

w rankingu „Indeks Millennium 2019  
Potencjał Innowacyjności Regionów”

Kryteria innowacyjności Indeks Millennium 2019 to:

- wydajność pracy
- wydatki na B+R
- pracujący w B+R
- liczba patentów
- edukacja policealna

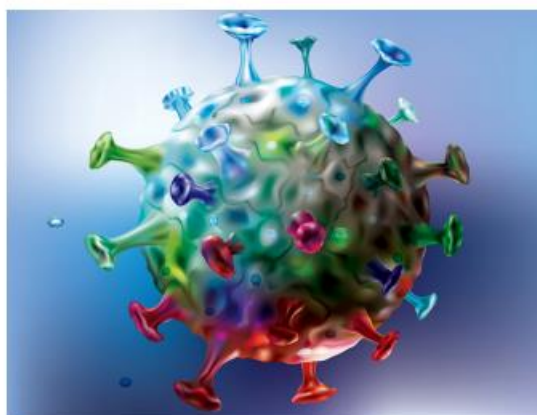
Trójmiasto stanowi doskonałą lokalizację dla rozwoju centrów operacyjnych typu BPO, SSC, IT czy R&D.

	INDEKS	WYDAJNOŚĆ PRACY	WYDATKI NA B+R	EDUKACJA POLICEALNA	PRACUJĄCY W B+R	LICZBA PATENTÓW
mazowieckie	99	100	97	100	100	100
małopolskie	82	66	100	97	73	77
dolnośląskie	72	86	49	89	52	84
pomorskie	62	78	59	77	46	49
śląskie	54	82	34	54	32	69
lubelskie	54	53	48	71	30	70
łódzkie	54	70	39	65	32	64
wielkopolskie	54	75	34	73	31	55
zachodniopomorskie	47	77	24	51	21	60
podkarpackie	46	53	56	48	37	33
łuczsko-pomorskie	44	69	27	59	25	37
opolskie	43	72	25	46	21	52
podlaskie	40	60	32	55	25	26
warmińsko-mazurskie	36	68	27	42	19	24
lubuskie	31	73	20	29	16	19
świętokrzyskie	31	56	17	42	10	27

Zródło: Bank Millennium

Utrzymująca się od kilku lat do chwili obecnej tendencja wzrostowa liczby przedsiębiorstw może się jednak odwrócić za sprawą restrykcji wprowadzonych w związku z drugą falą pandemii. Kolejne obostrzenia najprawdopodobniej najsilniej uderzą w firmy działające w branżach, które już ucierpiały na początku pandemii i nie zdążyły jeszcze w pełni odrobić poniesionych strat. Istnieje duże prawdopodobieństwo, że przedsiębiorstwa, które z trudem przetrwały pierwszą falę pandemii, nie będą w stanie przetrzymać kolejnych ograniczeń lub zawieszenia działalności.

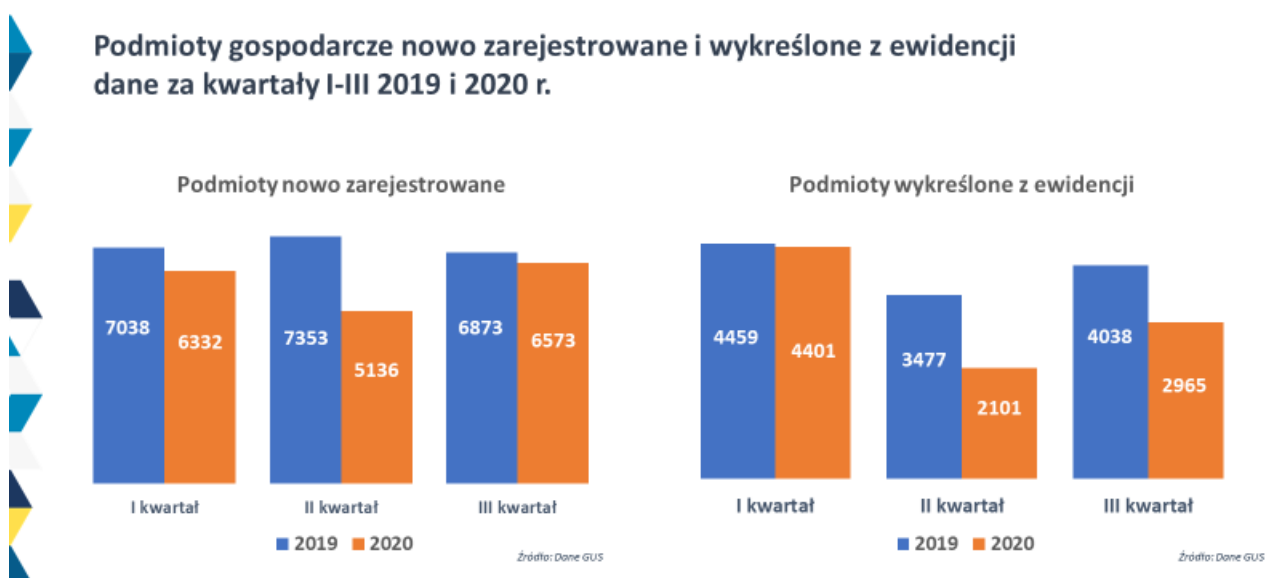
**SYTUACJA  
PRZEDSIĘBIORCÓW** jest  
jednak **trudniejsza**  
niż w ubiegłym roku



Na podstawie wyników badań przeprowadzonych z inicjatywy Samorządu Województwa Pomorskiego przez Wojewódzki Urząd Pracy w Gdańsku

Mniejsza liczba wyrejestrowań, związanych z likwidacją działalności, którą zaobserwowaliśmy w II i III kwartale tego roku (w stosunku do tego samego roku poprzedniego), może być w dużej części efektem wsparcia, jakie otrzymały firmy w ramach różnych instrumentów pomocowych uruchomionych przez Samorząd Województwa Pomorskiego, jak i tych wdrażanych przez urzędy pracy w ramach tzw. Tarczy antykryzysowej. W tej sytuacji kluczowe jest, jak ostatecznie będą wyglądały nowe programy pomocowe, tj. jaką pomoc otrzymają firmy i na ile pomoże ona uchronić firmy przed upadłością.

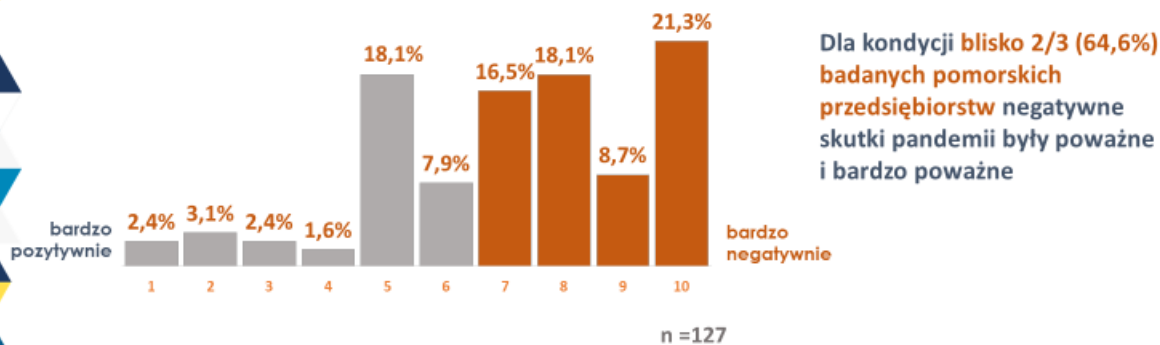
Jednocześnie przy analizie tego zjawiska należy zwrócić uwagę na zmniejszenie się w analizowanym okresie (szczególnie w II kwartale br.) liczby nowopowstałych podmiotów. Ich liczba w III kwartale br. jest już zbliżona do wartości z tego samego okresu roku ubiegłego, jednak ten podobny poziom wzrostu może wynikać z odwieszania działalności przez podmioty, które zostały zamknięte w okresie tzw. lockdownu.



W celu pozyskania informacji na temat wpływu wprowadzonych w marcu ograniczeń na sytuację pomorskich przedsiębiorstw, w tym w szczególności na decyzje w obszarze zatrudnienia, z inicjatywy Samorządu Województwa Pomorskiego, Wojewódzki Urząd Pracy w Gdańsku przeprowadził sondaż wśród firm prowadzących działalność w naszym regionie. Wyniki badania, które zrealizowano w lipcu wykazały, że dla kondycji blisko 2/3 badanych przedsiębiorstw negatywne skutki pandemii były poważne i bardzo poważne.

## Wyniki sondażu internetowego przeprowadzonego wśród pomorskich firm przez WUP w Gdańsku w lipcu 2020 r.

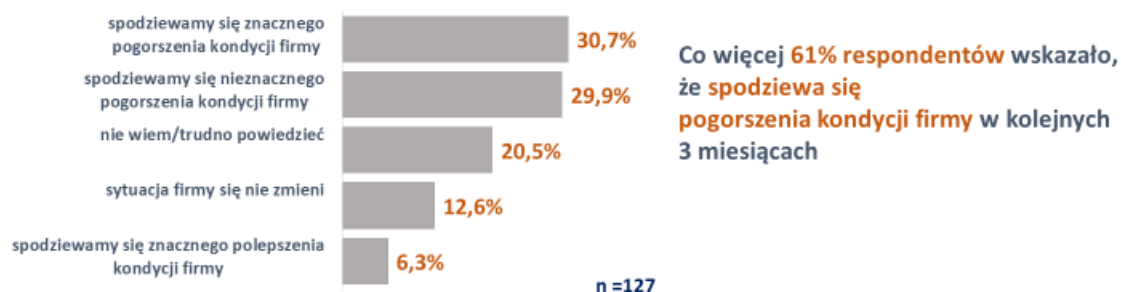
Proszę ocenić jak pandemia wpłynęła na kondycję Państwa firmy?  
w skali od 1 do 10



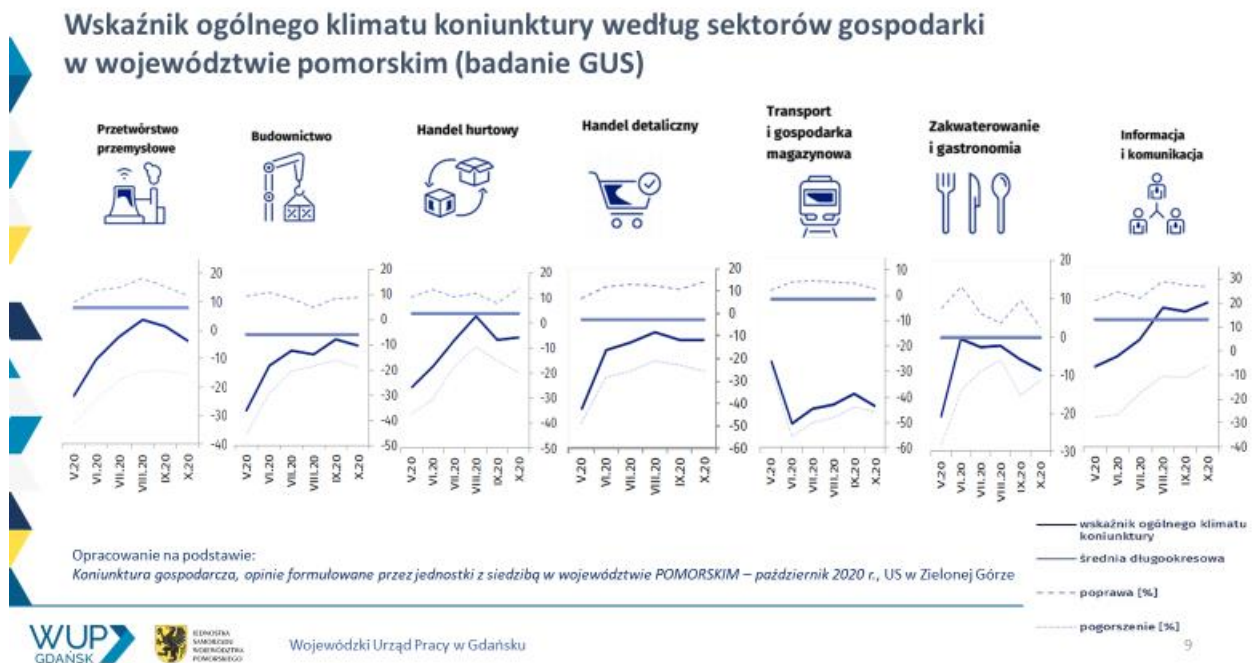
Ponadto 61% badanych podmiotów gospodarczych spodziewa się dalszego pogorszenia kondycji firmy – nieznacznego (30%) i znaczącego (31%). Dane te wskazują na występowanie poczucia zagrożenia wśród znaczącego odsetka przedsiębiorców, które wzmaga uzasadnioną ostrożność w prowadzonych działaniach. Obawy te przede wszystkim wstrzymują inwestycje i rekrutacje pracowników, a także są przyczyną poszukiwania oszczędności wewnątrz przedsiębiorstwa.

## Wyniki sondażu internetowego przeprowadzonego wśród pomorskich firm przez WUP w Gdańsku w lipcu 2020 r.

Jak według Pani/Pana sytuacja spowodowana pandemią wpłynie na kondycję Państwa firmy w perspektywie kolejnych 3 miesięcy?



Wyniki badań koniunktury gospodarczej GUS przeprowadzone w sektorach: przemysłowym budowlanym, handlu hurtowego i detalicznego oraz usług, potwierdzają, że obawy pomorskich przedsiębiorców o przyszłość swojej firmy w kolejnych miesiącach pogłębiały się. Przedsiębiorcy wciąż borykają się z problemami wywołanymi przez pandemię, a październik to kolejny miesiąc, w którym ocena ogólnego klimatu koniunktury gospodarczej była negatywna we wszystkich sektorach za wyjątkiem branży informacja i komunikacja, w której od sierpnia br. obserwowany jest nieznaczny wzrost pozytywnych nastrojów.



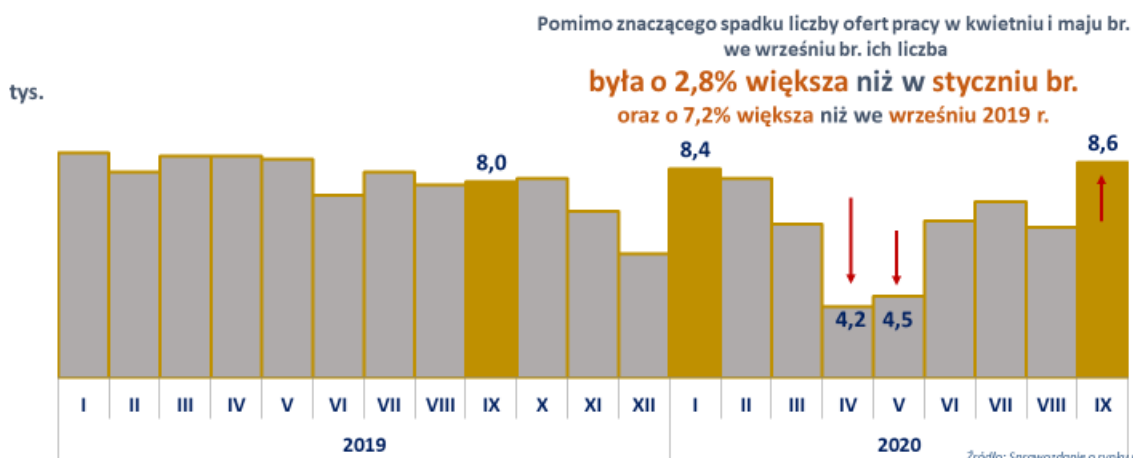
O względnie dobrej sytuacji na regionalnym rynku pracy świadczy fakt, że przedsiębiorcy, nawet w sytuacji pandemii nadal tworzą nowe miejsca pracy. Jednak rozprzestrzenianie wirusa SARS-CoV-2 spowodowało, że jest ich zauważalnie mniej. Duża część firm ograniczyła rekrutacje, a niektóre nawet całkowicie je wstrzymały, co przełożyło się na mniejsze zapotrzebowanie na pracowników wśród pomorskich pracodawców skutkujące mniejszą liczbą dostępnych w regionie ofert pracy.

Nadal tworzone są  
nowe **MIEJSCA PRACY**



Sumarycznie liczba zgłaszanych przez pomorskich pracodawców do powiatowych urzędów pracy wolnych miejsc pracy w okresie styczeń-wrzesień 2020 r., w porównaniu z tym samym okresem roku ubiegłego, zmalała o 14 tysięcy. Pomimo okresowych spadków liczby ofert pracy, sięgających w szczycie pandemii nawet do 50 procent, we wrześniu obserwujemy powrót do przedkryzysowej normy (liczba zgłoszonych ofert we wrześniu była o 2,8% większa niż w styczniu). Co warto zaznaczyć, zmieniająca się sytuacja nie zlikwidowała problemu pracodawców z pozyskiwaniem pracowników na wolne wakaty wynikających z tzw. *luki kompetencyjnej* widocznej w szczególności w branżach, takich jak: informatyka, transport i logistyka, opieka zdrowotna i nad osobami starszymi, budownictwo, gospodarka morską. Są to nadal branże, w których występuje duże zapotrzebowanie na pracowników.

Pod względem zgłaszanego popytu na pracowników, po znaczącym wyhamowaniu, **obserwujemy powrót do przedkryzysowej normy**



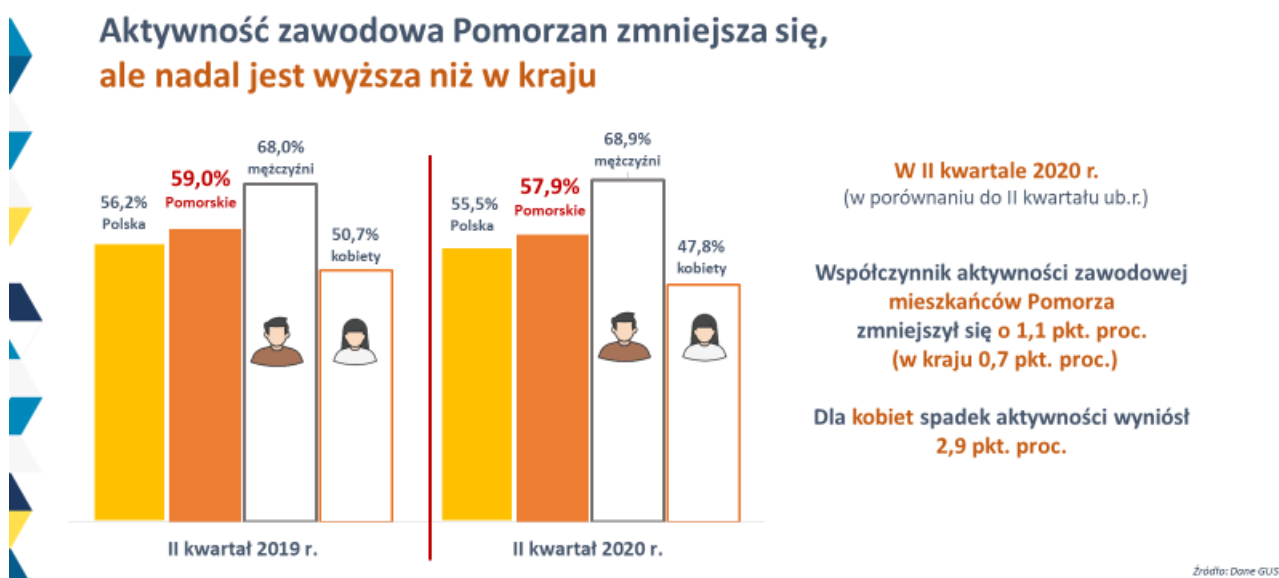
Towarzyszący pandemii spadek liczby ofert pracy oraz obawa przed trudnościami w znalezieniu zatrudnienia w tak niepewnym czasie powodują, że aktywność zawodowa Pomorzán zmniejsza się. Tendencja ta jest niepokojąca, ale charakterystyczna dla całego kraju. Spadek aktywności zawodowej najprawdopodobniej w największym zakresie będzie dotyczył osób ze starszych grup wiekowych oraz kobiet. W związku z „zamykaniem gospodarki” są one szczególnie narażone na utratę pracy i dezaktywizację zawodową. Osoby starsze z obawy o swoje zdrowie często również same podejmują decyzję o wycofaniu się z rynku pracy, szczególnie kiedy posiadają już uprawnienia emerytalne.

Spada **AKTYWNOŚĆ ZAWODOWA** mieszkańców Pomorza





Jeszcze pierwsze miesiące 2020 r. wskazywały na dalszy wzrost aktywności zawodowej Pomorzan. Tendencja ta jednak się odwróciła się w związku z wystąpieniem pandemii COVID-19. W I kwartale 2020 r. współczynnik aktywności zawodowej w regionie wyniósł 58,6%, zaś w II kwartale zmniejszył się do 57,9%, tj. o 1,1 pkt. proc. (w kraju w tym samym okresie zmniejszył się z 56,2% do 55,5%, tj. o 0,7 pkt. proc.). Sytuacja województwa pomorskiego jest jednak jedną z lepszych w kraju – w II kwartale 2020 r. byliśmy drugim województwem z najwyższym wskaźnikiem aktywności zawodowej.



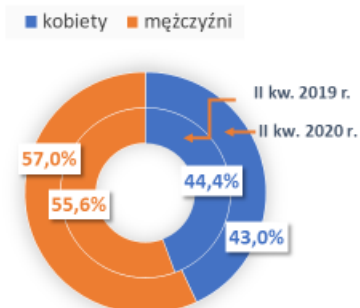
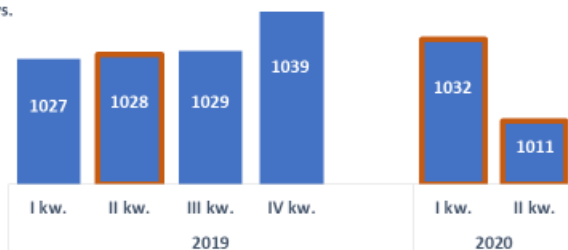
Równoległe ze zmianami dotyczącymi aktywności zawodowej, zmienia się liczba pracujących i ich struktura, przede wszystkim ze względu na płeć. W ciągu ostatniego roku, tzn. porównując II kwartał 2019 i 2020 roku liczba pracujących zmniejszyła się o 17 tys., tj. o 1,7%. Jest to efektem przede wszystkim spadku liczby pracujących kobiet o 21 tys. Tym samym udział kobiet w pracujących ogółem zmniejszył się o 1,4 pkt. proc., tj. z 44,4% w II kwartale 2019 r. do 43,0% w tym samym okresie roku 2020.

## Obserwujemy **zmniejszenie się liczby pracujących w Pomorskiem** oraz zmianę ich struktury pod względem płci

Liczba osób pracujących w II kw. 2020 r. **zmniejszyła się**  
o 17 tys. osób, tj. 1,7% w stosunku do II kw. 2019 r.  
o 21 tys. osób, tj. 2,0% w stosunku do I kw. 2020 r.

Zmniejszył się udział pracujących kobiet  
w pracujących ogółem - z 44,4% do 43,0%

w tys.



Źródło: Dane GUS

Konsekwencją osłabionego pandemią popytu na pracę jest wzrost bezrobocia. Pozytywne jest to, że pomimo tak niekorzystnych czynników wpływających na sytuację na rynku pracy wciąż w województwie pomorskim utrzymuje się ono na relatywnie niskim poziomie. Prognozy dotyczące dwucyfrowej wartości tego wskaźnika do tej pory się nie sprawdziły, ale należy się spodziewać, że wraz z pogarszającą się sytuacją epidemiczną w kraju w końcu roku będziemy się mierzyć z jego wzrostem.

**BEZROBOCIE** nie ulega  
dynamicznemu wzrostowi

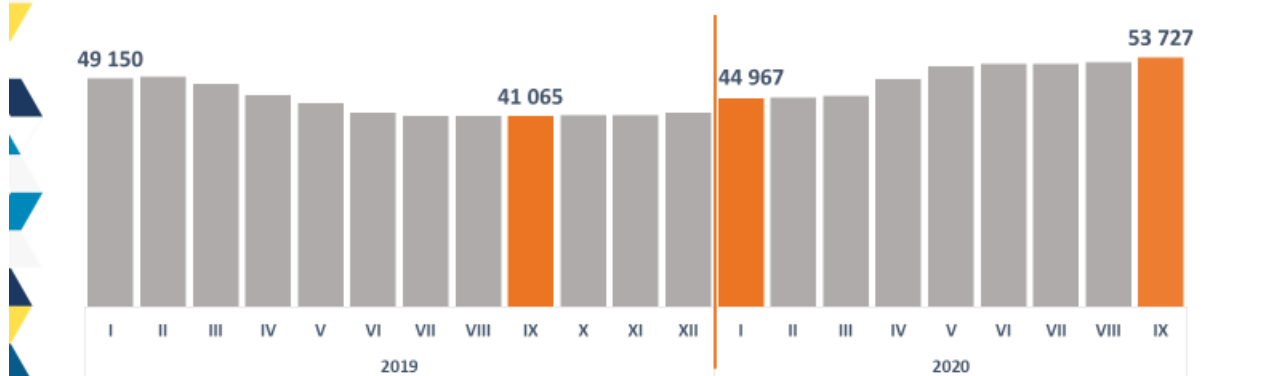


Niestety, liczba zarejestrowanych bezrobotnych w województwie, od początku pandemii, z miesiąca na miesiąc stale wzrasta i we wrześniu br. wyniosła niemal 54 tys. osób, tj. o 19,5% (tj. o 8,8 tys. osób) więcej niż w styczniu br. W porównaniu do września 2019 r. osób bezrobotnych w Pomorskiem było już więcej o 30,8% (tj. o 12,7 tys. osób).

## W Pomorskiem w 2020 r. wzrasta liczba zarejestrowanych bezrobotnych

We wrześniu 2020 r. w powiatowych urzędach pracy zarejestrowanych było:

**o 8,8 tys., tj. 19,5% osób bezrobotnych więcej niż w styczniu 2020 r.**  
**o 12,7 tys., tj. 30,8% osób bezrobotnych więcej niż we wrześniu 2019 r.**



Wzrost liczby bezrobotnych ma swoje odzwierciedlenie we wzroście stopy bezrobocia. Pomorski rynek pracy, który od czerwca do listopada 2019 r. charakteryzował się rekordowo niskim wskaźnikiem określającym jego poziom, tj. 4,4%, w bieżącym roku w obliczu kryzysu pandemicznego nie zdołał utrzymać się na tak dobrym poziomie. We wrześniu stopa bezrobocia wzrosła do 5,7%, tj. o 1,3 pkt. proc. w stosunku do września ubiegłego roku i o 0,9 pkt. proc. w stosunku do stycznia bieżącego roku.

## Obserwujemy również **wzrost stopy bezrobocia**,

która do tej pory stale zmniejszała się,

a w okresie od czerwca do listopada 2019 roku osiągała rekordowo niski poziom 4,4%

W Pomorskiem stopa bezrobocia we wrześniu br. wyniosła 5,7% i wzrosła:

o 0,9 pkt. proc. w stosunku do stycznia 2020 r.

o 1,3 pkt. proc. w stosunku do września 2019 r.

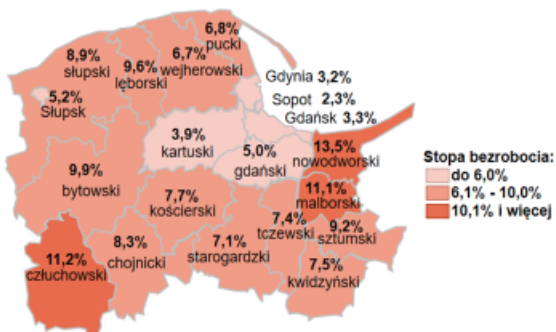


Źródło: GUS

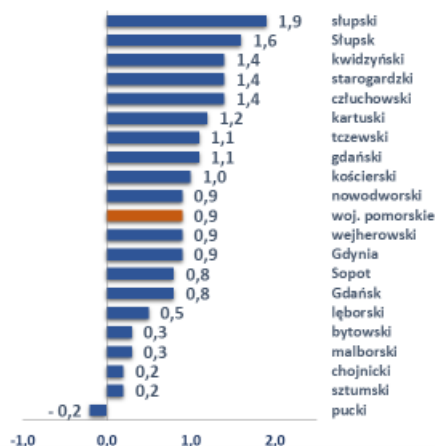
Nadal cechą charakterystyczną bezrobocia w naszym regionie jest jego przestrzenne zróżnicowanie. Powiaty usytuowane we wschodniej i zachodniej części województwa charakteryzują się wyższą stopą bezrobocia niż obszary zlokalizowane w części środkowej, chociaż te dysproporcje zmniejszają się. We wrześniu br. najniższy poziom bezrobocia występował w Sopocie (2,3%) i w powiecie kartuskim (3,9%), zaś najwyższy w powiatach nowodworskim (13,5%) i malborskim (11,1%).

## Nadal cechą charakterystyczną bezrobocia w naszym regionie jest jego **przestrzenne zróżnicowanie**

We wrześniu 2020 r. najmniejsza stopa bezrobocia wystąpiła w Sopocie (2,3 %) natomiast największa w powiecie nowodworskim (13,5%).

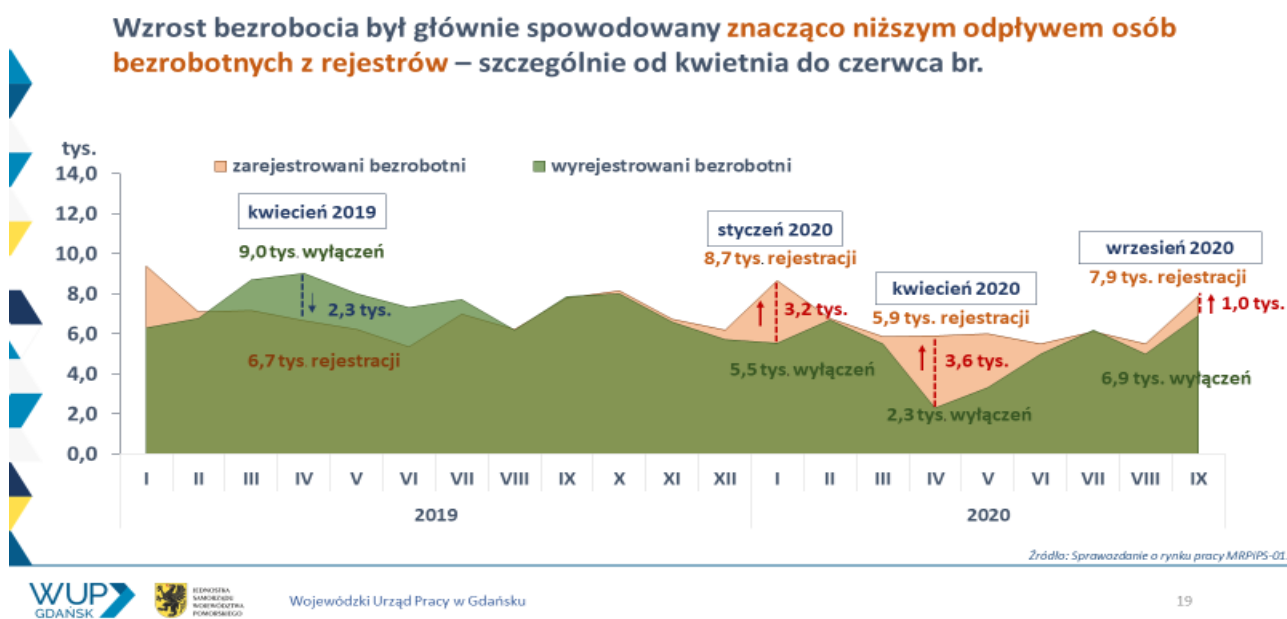


Zmiana stopy w poszczególnych powiatach  
wrzesień 2020 r./styczeń 2020 r. [pkt. proc.]



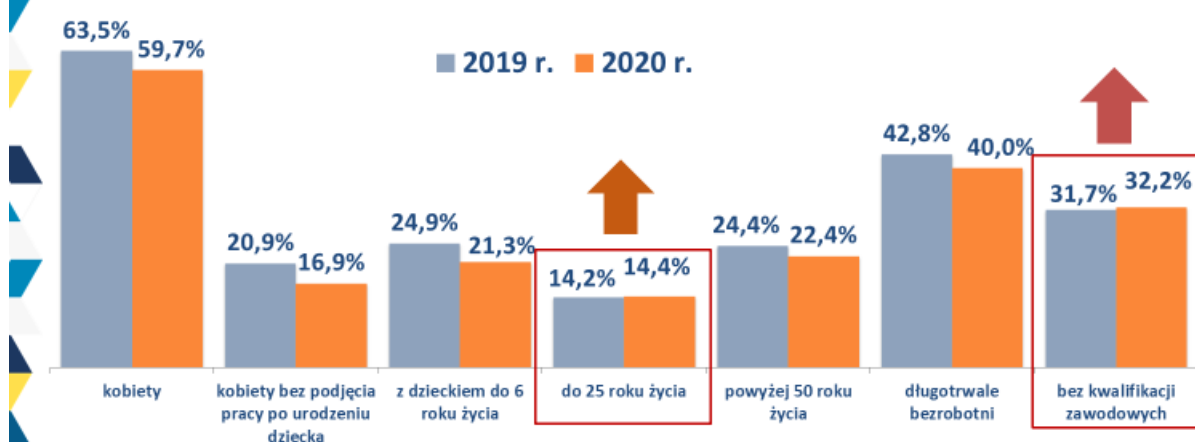
Źródło: Dane GUS

Przyczyną wzrostu bezrobocia w województwie pomorskim nie jest jednak zwiększona liczba rejestracji osób bezrobotnych. Wzrost bezrobocia był spowodowany znacząco niższym odpływem osób bezrobotnych dotychczas figurujących w rejestrach, głównie z powodu wstrzymania realizacji aktywnych programów rynku pracy, zmniejszenia liczby wyłączeń z powodu niepotwierdzenia gotowości do podjęcia pracy, a także ograniczenia w świadczeniu usług pośrednictwa pracy. Liczba wyłączeń w kwietniu (czyli w najtrudniejszym okresie *lockdownu*) była o 6,7 tys., tj. o 74,4% mniejsza niż w kwietniu 2019 r., a we wrześniu już tylko o 1,0 tys., tj. 12,7% mniejsza niż w tym samym miesiącu roku ubiegłego.



Analizując strukturę osób bezrobotnych można zauważyć, że zmiany w tym zakresie w ciągu ostatniego roku nie były znaczące – o 0,2 pkt. proc. zwiększył się odsetek osób młodych – do 25 r. ż. oraz o 0,5 pkt. proc. osób nieposiadających kwalifikacji zawodowych. Najliczniejszą grupą bezrobotnych pozostają nadal kobiety 59,7% oraz osoby długotrwale bezrobotne 40%. Wprawdzie udział obu tych grup zmniejszył się, w porównaniu z ubiegłym rokiem, ale zaobserwowane zmiany nie świadczą o polepszeniu sytuacji tych osób na rynku pracy.

## Wybrane kategorie bezrobotnych (wg stanu na koniec września)

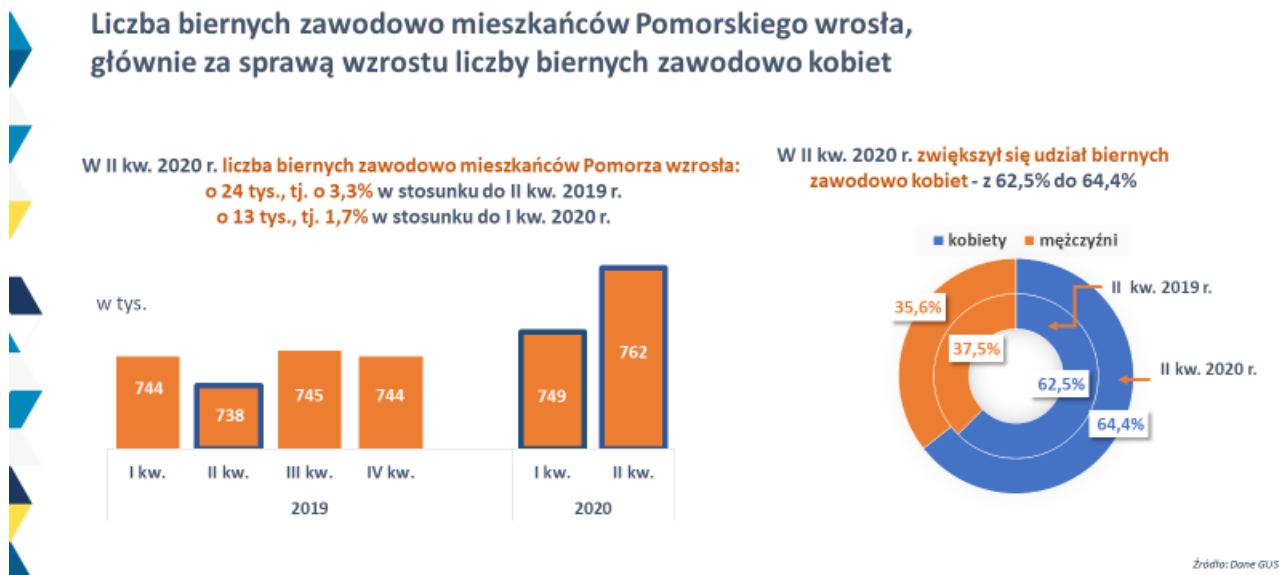


Większość (ponad 95%) niezagospodarowanych zasobów pomorskiego rynku pracy stanowią osoby bierne zawodowo. Są to mieszkańcy Pomorza stanowiący ważną część tzw. strony podażowej rynku pracy i jednym z ważniejszych wyzwań jest włączenie tych osób do grupy aktywnych zawodowo. Kluczowe w tym względzie jest dostosowanie ich kwalifikacji i kompetencji do potrzeb pracodawców, a także równoległe ograniczanie innych barier wyłączających te osoby z rynku pracy.

Potencjał osób  
**BIERNYCH  
ZAWODOWO**  
pozostaje wciąż  
niewykorzystany

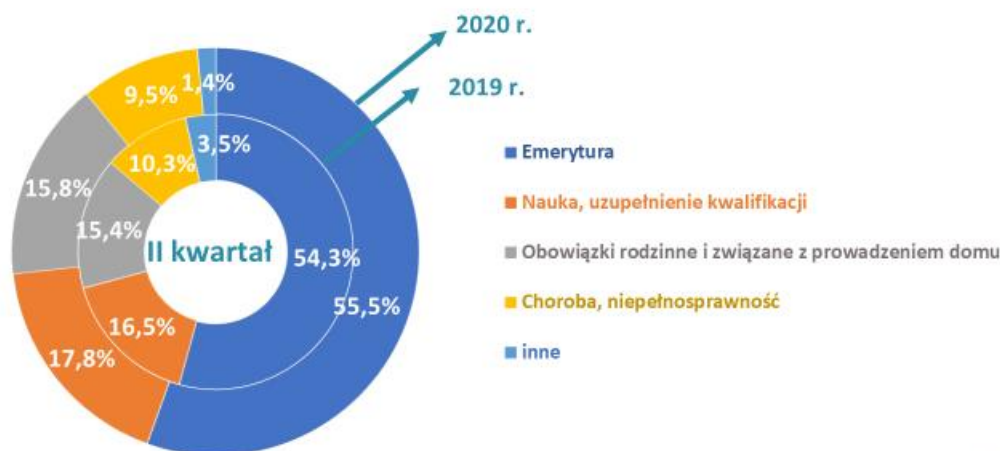


W II kwartale 2020 r. (w stosunku do tego samego kwartału roku 2019) liczba biernych zawodowo mieszkańców Pomorza wzrosła o 24 tys., tj. o 3,3% i wyniosła 762 tys. osób. Wzrost ten w dużej mierze dotyczył kobiet, w II kwartale 2020 r. przybyło ich 10 tys., tj. 2,1%, a ich odsetek wśród osób biernych zawodowo zwiększył się z 64,2% na 64,4% (w II kwartale 2019 r. wynosił 62,5%). Przechodzenie kobiet w bierność jest spowodowane w głównej mierze koniecznością sprawowania opieki nad osobami zależnymi. Pandemia wzmogła tę potrzebę, co przyczyniło się do rezygnacji kobiet z zatrudnienia i odkładania planów związanych z życiem zawodowym. Kobiety napotykały na bariery w postaci nieelastycznego czasu pracy, nieatrakcyjnych finansowo i pod kątem środowiska miejsc pracy, obciążenia obowiązkami domowymi i opiekuńczymi oraz niewystarczającą dostępnością do instytucji świadczących usługi dla małych dzieci.



Analizując przyczyny bierności zawodowej wszystkich osób, bez względu na płeć, można zaobserwować przyrost udziału osób biernych z powodu nauki i uzupełniania kwalifikacji (o 1,3 pkt. proc.), emerytury (o 1,2 pkt. proc.) oraz obowiązków rodzinnych i związanych z prowadzeniem domu (o 0,4 pkt. proc.). Spadek natomiast dotyczy osób pozostających biernymi z powodu choroby i niepełnosprawności (o 0,8 pkt. proc.).

## Wzrasta liczba osób biernych zawodowo z powodu nauki i uzupełniania kwalifikacji oraz przejścia na emeryturę



Źródło: Dane GUS

Współczesny rynek pracy to rosnące wymagania w zakresie elastycznego i szybkiego dostosowywania się do zmieniających się potrzeb kompetencyjnych pracodawców wynikających z powstawania nowych zawodów czy też wprowadzania nowoczesnych technologii. Skutki tegorocznego kryzysu pandemicznego najprawdopodobniej jeszcze bardziej wzmocnią potrzebę nabywania nowych umiejętności, w szczególności tzw. *kompetencji miękkich* dotyczących takich aspektów jak: współpraca, konstruktywne relacje międzyludzkie, inteligencja emocjonalna, myślenie krytyczne, wartości uniwersalne.

Kształcenie ustawiczne, tj. umiejętność ciągłego uczenia się nowych rzeczy, w zgodzie z posiadanymi talentami, to bardzo ważny element polityki rynku pracy, w tym działań ukierunkowanych na efektywne i adekwatne do potrzeb pracodawców wykorzystanie potencjału osób niewykorzystanych dotąd zasobów rynku pracy.



## KSZTAŁCENIE USTAWICZNE pozwała na adekwatne do potrzeb pracodawców wykorzystanie potencjału pracowników

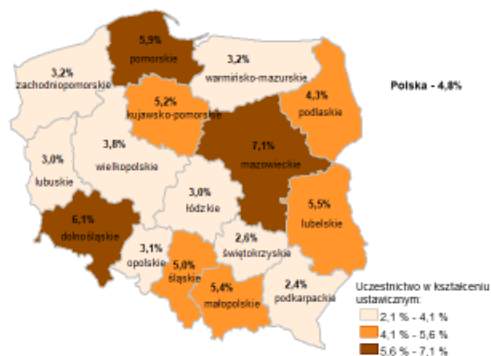


Pomorskie od wielu lat utrzymywało względnie wysoki na tle kraju poziom kształcenia ustawicznego osób dorosłych – dotychczas byliśmy na 2. miejscu w kraju, zaraz po województwie mazowieckim. W 2019 r., z poziomem tego wskaźnika 5,9%, nasz region spadł na 3 pozycję, a do czołówki dołączyło województwo dolnośląskie.

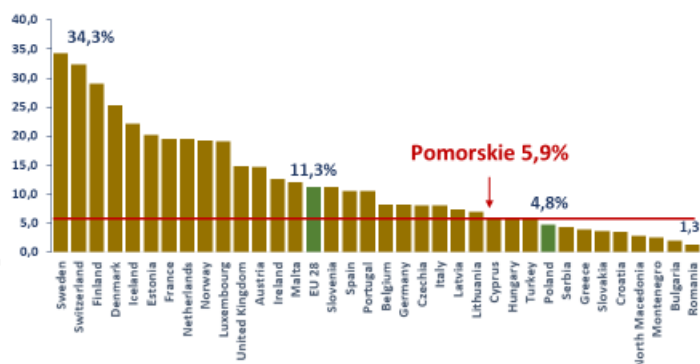
Jednak dane ilustrujące uczestnictwo osób dorosłych w doksztalcaniu na tle innych krajów Unii Europejskiej pokazują, że Polska i nasz region w 2019 roku ze wskaźnikiem kształcenia ustawicznego na poziomie odpowiednio 4,8% i 5,9% nadal mają jedne z niższych wyników - wskaźnik EU28 11,3%.

### Wskaźnik udziału w kształceniu ustawicznym osób w wieku 25-64 lata w 2019 r.

Wśród innych województw w kraju  
ze wskaźnikiem na poziomie 5,9%  
nasz region w 2019 r. spadł z 2. na 3. pozycję



Pomorskie na tle innych krajów Unii Europejskiej w 2019 r.  
nadal miało jeden z niższych wskaźników



Źródło: EUROSTAT

Trudna sytuacja przedsiębiorstw spowodowana pandemią COVID-19 nie zmniejszyła skali zatrudniania w naszym województwie cudzoziemców zza wschodniej granicy, zwłaszcza z Ukrainy. Nadal zatrudnianie imigrantów jest sposobem na trudności z pozyskaniem kadr, szczególnie w branżach w których są problemy z zatrudnieniem rodzimych pracowników. Większa skala zatrudniania cudzoziemców w czasie pandemii wynika także z korzystnej dla przedsiębiorców, czasowej formy współpracy, która umożliwia jej zakończenie w dowolnym momencie – np. w wyniku kolejnego *lockdownu*.

Zapotrzebowanie na pracę  
**CUDZOZIEMCÓW**  
powróciło do poziomu  
sprzed pandemii



W okresie styczeń – wrzesień br. średnia miesięczna oświadczeń powierzenia pracy cudzoziemcowi tylko nieznacznie odbiegała od tej z roku ubiegłego (wyniosła 10,1 tys.) i to jedynie z powodu bardzo dużego spadku w kwietniu, kiedy cudzoziemcy masowo opuszczali nasz kraj z powodu pandemii. We wrześniu padł rekord w zatrudnieniu cudzoziemców w naszym województwie – do ewidencji wpisano aż 14,2 tys. oświadczeń, a więc o 3,1 tys. więcej niż we wrześniu 2019 r.

## Po okresie zamknięcia gospodarki widoczny jest **znaczący przyrost oświadczeń o powierzeniu pracy cudzoziemców**

W okresie od stycznia do września 2020 roku zgłoszono 90,9 tys. oświadczeń o powierzeniu wykonywania pracy cudzoziemcom, tj. o 9,0% mniej niż w tym samym okresie 2019 r.



Źródło: CeSAR, powiatowe urzędy pracy województwa pomorskiego.

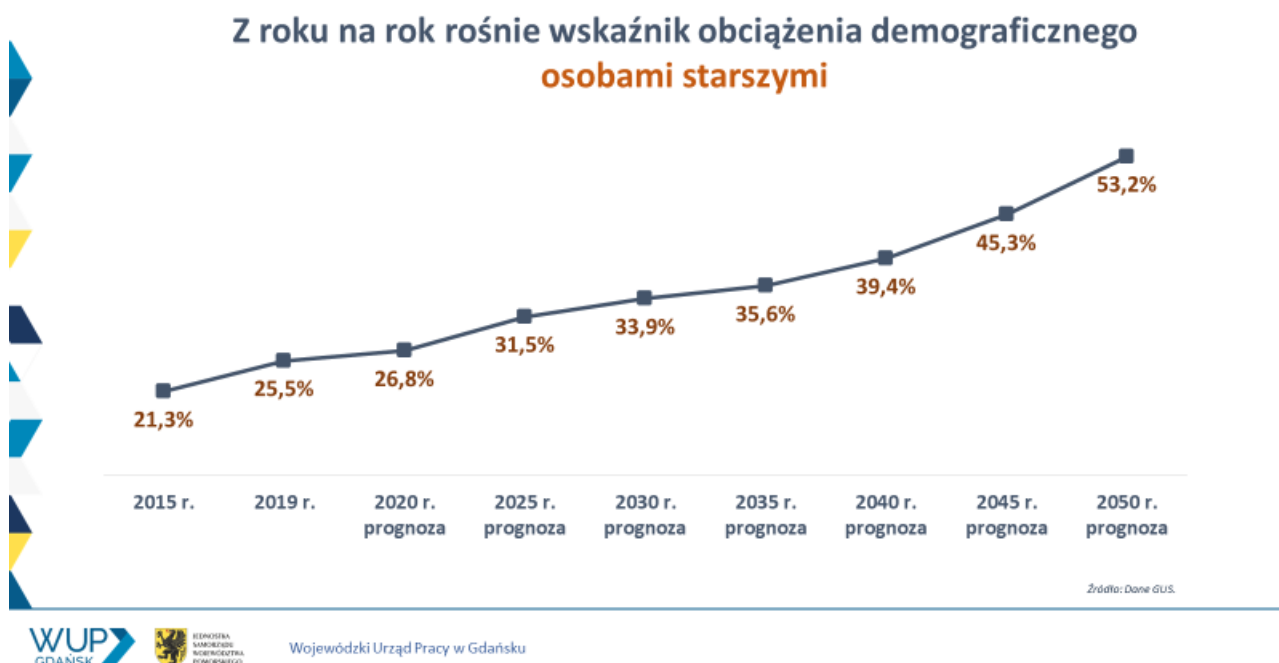
Tegoroczny kryzys pandemiczny, pomimo iż ma znaczący wpływ na sytuację społeczną i gospodarczą regionu, jest zjawiskiem „punktowym”. Kluczowym wyzwaniem, które z roku na rok nabiera coraz większego znaczenia dla rynku pracy są jednak w dalszym ciągu pogłębiające się zmiany demograficzne. Niestety sytuacja w tym obszarze jest coraz trudniejsza również w naszym województwie, choć wciąż lepsza niż w innych regionach kraju. W nadchodzących dekadach ludność w Pomorskiem będzie stawała się coraz starsza, a także będziemy obserwować spadek jej liczebności - szczególnie osób w wieku produkcyjnym, czyli tak ważnych dla rynku pracy.

## DEMOGRAFIA

w coraz większym stopniu  
będzie kształtowała sytuację  
na pomorskim rynku pracy

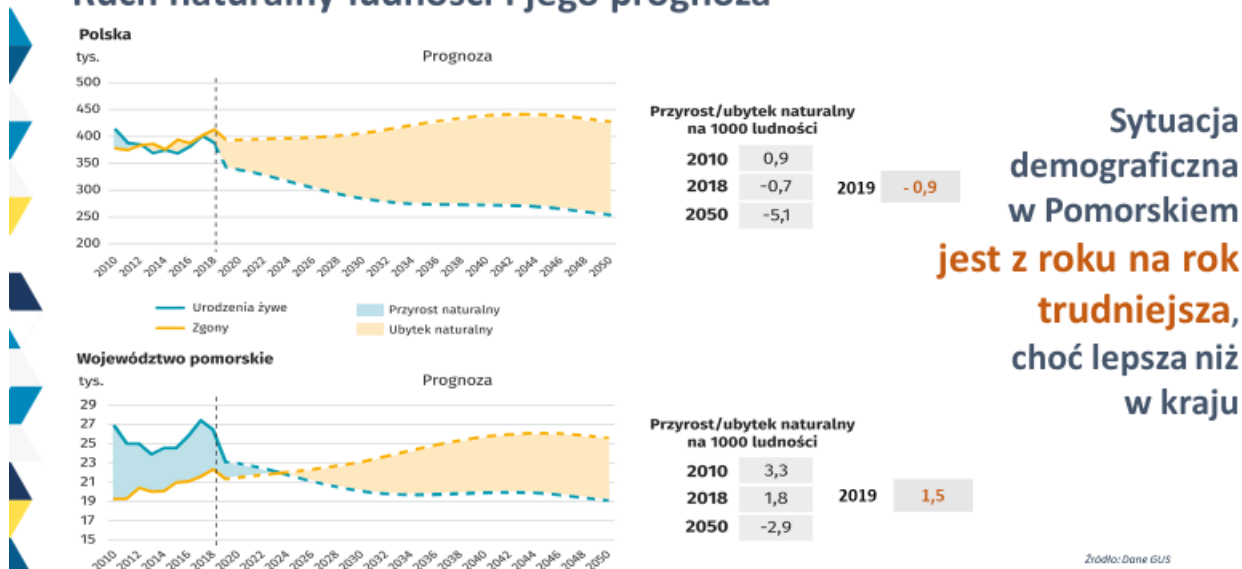


W Pomorskiem, tak jak w innych regionach, obserwowany jest postępujący od kilku lat spadek udziału liczby ludności w wieku produkcyjnym przy jednoczesnym wzroście udziału ludności w wieku poprodukcyjnym. W kolejnych latach zjawisko to będzie się pogłębiało, a jego konsekwencją jest wzrost wskaźnika obciążenia demograficznego osobami starszymi, tj. udziału osób w wieku 65 lat i więcej do osób w wieku aktywności zawodowej od 15 do 64 lata. W 2019 r. współczynnik ten osiągnął już wartość 25,5 (4. miejsce w kraju) a prognozy wskazują, że w perspektywie kolejnych lat będziemy obserwowali jego stały i dynamiczny wzrost – przewidywana wartość wskaźnika w 2025 r. , czyli za 5 lat, to już 31,5%, a w 2050 r. aż 53,2%. W tym kontekście kluczowe znaczenie uzyskują działania związane z wydłużaniem aktywności zawodowej mieszkańców Pomorza oraz z zapewnieniem usług społecznych i zdrowotnych dla osób starszych.



Na wskazane niekorzystne zmiany demograficzne duży wpływ ma zmniejszający się z roku na rok przyrost naturalny ludności. W 2019 r. Pomorskie osiągnęło jeszcze dodatni przyrost wynoszący 1,5, podczas gdy w kraju był on już ujemny - średnia kraju wyniosła -0,9. Tendencja spadkowa na poziomie kraju została już zapoczątkowana w 2013 r., natomiast w Pomorskiem wg prognoz demograficznych dodatni przyrost jeszcze utrzyma się przez około 4 najbliższych lat, chociaż na coraz niższym poziomie. Tym samym, wg prognoz, już od 2024 roku systematycznie zmniejszać się będzie liczba mieszkańców naszego regionu, co będzie oczywiście mocno oddziaływać na stronę podażową rynku pracy.

## Ruch naturalny ludności i jego prognoza



Przed pandemią, tj. w czasie dobrze prosperującej pomorskiej gospodarki, kiedy dynamicznie rosło zapotrzebowanie na pracowników, a w niektórych branżach, występował znaczący deficyt kadr, zadania Wojewódzkiego Urzędu Pracy w Gdańsku, działającego w imieniu Samorządu Województwa Pomorskiego, skoncentrowane były w dużej mierze na aktywizacji niewykorzystanych dotąd zasobów pracy oraz na dostosowaniu ich kompetencji do potrzeb pomorskich pracodawców.

Od marca 2020 roku, kiedy gospodarkę nagle objęły ograniczenia związane z rozwojem pandemii i uwarunkowania pomorskiego rynku pracy uległy istotnym zmianom, poza dotychczasową aktywnością publicznych służb zatrudniania, pojawiły się do realizacji nowe, niezwykle ważne w tej sytuacji zadania. Ich celem było jak najszybsze i sprawne zapewnienie pomocy pomorskim przedsiębiorcom i pracodawcom aby zapobiec likwidacji miejsc pracy i utrzymać w zatrudnieniu możliwie największą liczbę Pomorzaków.

W roku 2020 r. kluczowym zadaniem Publicznych Służb Zatrudnienia było **WSPARCIE POMORSKICH PRACODAWCÓW** na rzecz ochrony miejsc pracy



W ramach wsparcia ze środków Funduszu Gwarantowanych Świadczeń Pracowniczych, które są dystrybuowane przez Samorząd Województwa Pomorskiego za pośrednictwem Wojewódzkiego Urzędu Pracy w Gdańsku, wsparcie uzyskało ponad 4 tys. pracodawców i ponad 125 tys. pracowników, do których trafiło łącznie blisko 0,6 miliarda zł.

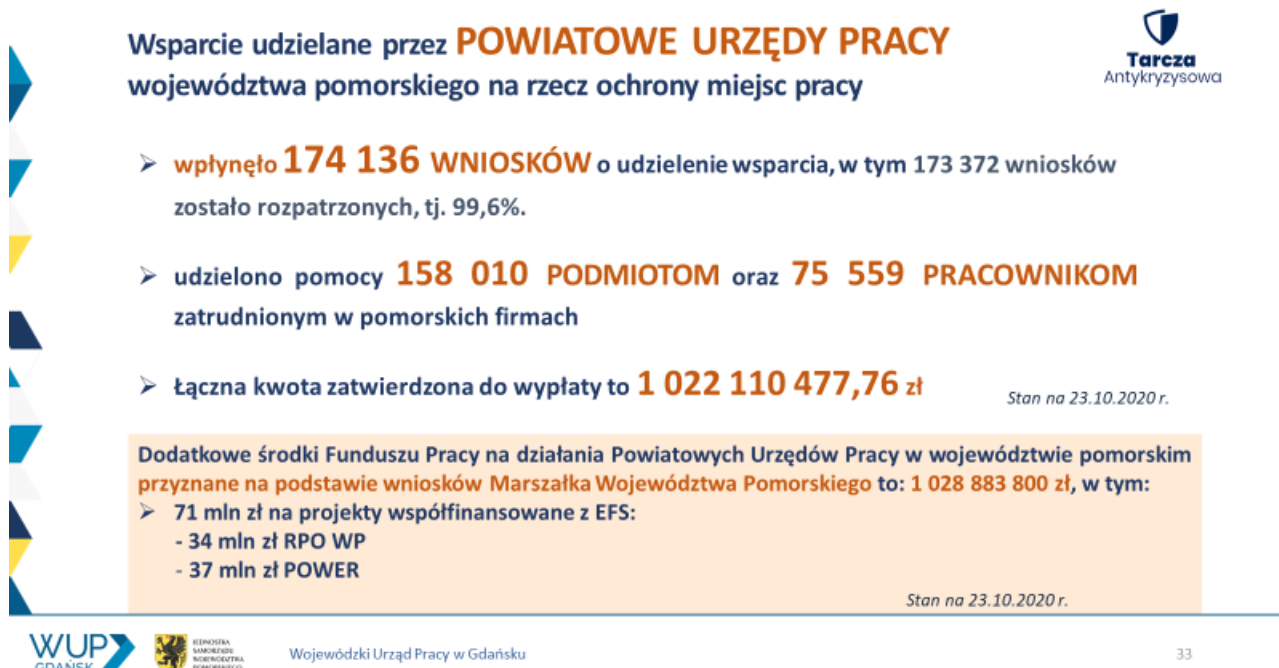
Wsparcie udzielane przez **WOJEWÓDZKI URZĄD PRACY W GDAŃSKU** na rzecz ochrony miejsc pracy w ramach Funduszu Gwarantowanych Świadczeń Pracowniczych



- **wpłynęło 8 222 WNIOSKÓW** o udzielenie wsparcia, w tym 8 148 wniosków zostało rozpatrzonych, tj. 99%
- udzielono pomocy **4 026 PRACODAWCOM** oraz **125 514 PRACOWNIKOM** zatrudnionym w pomorskich firmach
- łączna **kwota** zatwierdzona do wypłaty to **547 363 091,07 zł**

Stan na 3.11.2020 r.

Natomiast w ramach środków Funduszu Pracy, z którego finansowana jest pomoc udzielana przez samorządy powiatowe, tj. działające w ich strukturach urzędy pracy, wsparcie uzyskało ponad 158 tys. podmiotów i ponad 75 tys. pracowników, do których trafiło łącznie ponad miliard zł.



**Wsparcie udzielane przez POWIATOWE URZĘDY PRACY województwa pomorskiego na rzecz ochrony miejsc pracy**


**Tarcza Antykryzysowa**

- wpłynęło **174 136 WNIOSKÓW** o udzielenie wsparcia, w tym 173 372 wniosków zostało rozpatrzonych, tj. 99,6%.
- udzielono pomocy **158 010 PODMIOTOM** oraz **75 559 PRACOWNIKOM** zatrudnionym w pomorskich firmach
- łączna kwota zatwierdzona do wypłaty to **1 022 110 477,76 zł** Stan na 23.10.2020 r.

**Dodatkowe środki Funduszu Pracy na działania Powiatowych Urzędów Pracy w województwie pomorskim przyznane na podstawie wniosków Marszałka Województwa Pomorskiego to: 1 028 883 800 zł, w tym:**

- 71 mln zł na projekty współfinansowane z EFS:
  - 34 mln zł RPO WP
  - 37 mln zł POWER

Stan na 23.10.2020 r.

**WUP GDANSK**  **Wojewódzki Urząd Pracy w Gdańsku** 33

Ważnym elementem wspierającym realizację przez Wojewódzki Urząd Pracy w Gdańsku zadań w ramach regionalnej polityki rynku pracy była działalność informacyjna. Za pośrednictwem prowadzonego przez urząd portalu Pomorskiego Obserwatorium Rynku Pracy (porp.pl), uruchomiony został m.in. specjalny cykl tematyczny pt. *Rynek pracy z koronawirusem w tle*, który stanowił źródło konkretnej wiedzy, pozwalając na lepszą orientację w nowych przepisach dotyczących dostępnych instrumentów pomocowych. W ramach Pomorskiego Obserwatorium Rynku Pracy stale prowadzony jest monitoring sytuacji społeczno-gospodarczej w regionie oraz realizowane są analizy i badania dotyczące istotnych i często unikalnych w skali kraju zagadnień dotyczących rynku pracy i gospodarki Pomorza. Przykładami mogą być badania sondażowe pomorskich pracodawców w celu rozpoznania rozmiarów negatywnego wpływu COVID-19 na ich działalność, czy też aktualnie prowadzone badanie dotyczące aktualnego i prognozowanego zapotrzebowania na pracowników oraz perspektywy rozwoju pracy zdalnej na pomorskim rynku pracy z uwzględnieniem wpływu pandemii.



Oprócz wsparcia na rzecz pracodawców i pracowników o charakterze anty kryzysowym Wojewódzki Urząd Pracy w Gdańsku realizował inne działania bezpośrednio ukierunkowane na rozwój pomorskiego rynku pracy wynikające z założeń Regionalnego Planu Działań na Rzecz Zatrudnienia na rok 2020, tj. w zakresie inicjowania i promowania mobilności oraz aktywizacji zawodowej, wspierania i rozwoju kompetencji przyszłości oraz dialogu i współpracy, czyli partnerstwa instytucji rynku pracy. Przykłady podejmowanych inicjatyw i prowadzonych przedsięwzięć są szczegółowo przedstawione w załączniku do uchwały w sprawie oceny sytuacji na rynku pracy województwa pomorskiego.



## Wyzwania regionalnej polityki rynku pracy województwa pomorskiego RPDZ 2020



Pandemia Covid-19 zmieniła oblicze pomorskiego rynku pracy. Pokazała, że żyjemy w czasach ciągłego adaptowania się do nowych, często nieoczekiwanych uwarunkowań. Coraz większa złożoność zjawisk społeczno-gospodarczych wymaga wzmocnienia i ustabilizowania regionalnego oraz lokalnych rynków pracy poprzez zastosowanie niestandardowych i kompleksowych rozwiązań. Takie podejście zagwarantuje dalszy rozwój pomorskiej gospodarki, a tym samym zapewni wysoki poziom życia mieszkańcom naszego regionu

Aby rynek pracy mógł stanowić stabilny fundament rozwoju Pomorza, powinien być przede wszystkim odporny na pojawiające się zachwiania pomiędzy popytem na pracę i jej podażą. W tym kontekście niezbędne jest trafne zaplanowanie i wdrażanie takich działań, które:

1. **dadzą Pomorzanom możliwość podjęcia dobrej i satysfakcjonującej pracy** poprzez wyposażenie ich w wysokie kompetencje umożliwiające adaptację do zmieniających się warunków na rynku pracy.
2. **pomogą pomorskim pracodawcom bez problemów rekrutować pracowników** odpowiednich do swoich potrzeb oraz **tworzyć atrakcyjne i przyjazne miejsca pracy**.
3. **umożliwią skuteczną aktywizację osób pozostających poza rynkiem pracy** w oparciu o informacje pozyskane poprzez monitorowanie zachodzących zmian w gospodarce i na rynku pracy.

Właśnie w takim kierunku projektowane są założenia Strategii Rozwoju Województwa Pomorskiego 2030 oraz jej dokumentu wdrożeniowego *Regionalnego Programu Strategicznego GOSPODARKA*.

Co istotne, zaplanowane działania, aby mogły być skuteczne, powinny być wspierane przez zaprojektowane na poziomie krajowym, nowe i dostosowane do aktualnej sytuacji, uregulowania prawne definiujące rynek pracy jako obszar ściśle powiązany nie tylko z gospodarką, ale też z edukacją i integracją społeczną.



Opracowano w Wydziale Pomorskiego Obserwatorium Rynku Pracy, WUP Gdańsk