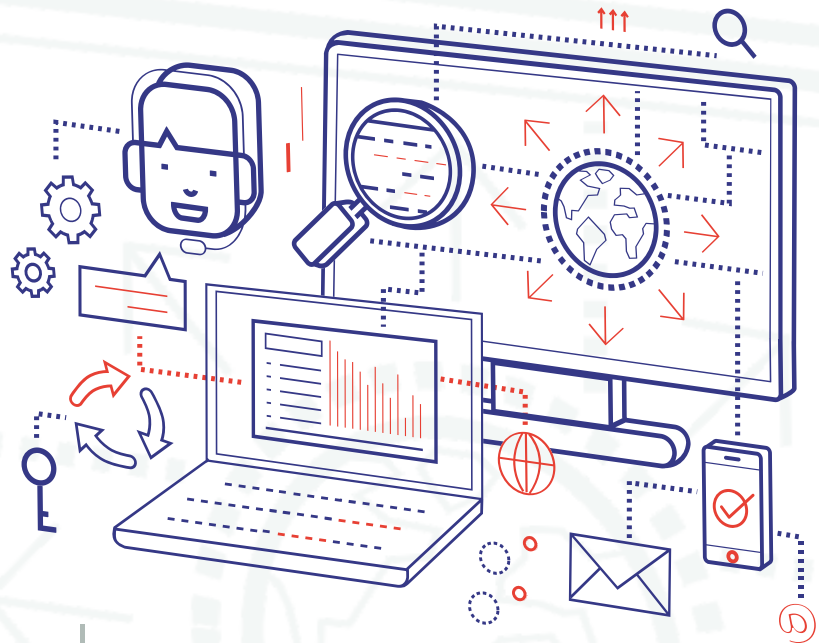


# ROZWÓJ TECHNOLOGICZNY

w pomorskich firmach z sektora przemysłowego i związane z nim zmiany profilu kwalifikacyjno-kompetencyjnego pracowników z uwzględnieniem wpływu pandemii COVID.

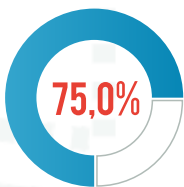
Najważniejsze wyniki badania ilościowego zrealizowanego na zlecenie Wojewódzkiego Urzędu Pracy w Gdańsku w okresie od sierpnia do września 2021 r., metodą CATI na próbie 800 przedsiębiorstw.



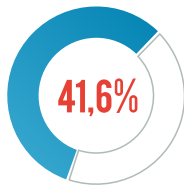
## TECHNOLOGIE

Przedsiębiorstwa, które inwestowały w technologie (w %)

Pandemia Covid-19 wpłynęła na zmniejszenie odsetka firm inwestujących w technologie



w okresie 5 lat przed pandemią



w czasie pandemii

Przedsiębiorstwa, które ograniczyły skalę inwestycji technologicznych w czasie pandemii (w %)



wstrzymało inwestycje



nieznacznie ograniczyły



znacząco ograniczyły

## ZATRUDNIENIE

Firmy inwestujące w technologie, które wskazały wpływ inwestycji na zmiany poziomu zatrudnienia (w %)



w dużym lub bardzo dużym zakresie



w małym lub bardzo małym zakresie

## INNOWACJE

Przedsiębiorstwa, które inwestowały w obszary o wysokim stopniu innowacji (w %)

■ pięć lat przed pandemią ■ w czasie pandemii



## ZAWODY

10 najczęściej poszukiwanych zawodów w związku z wprowadzonymi lub planowanymi inwestycjami technologicznymi (w %)



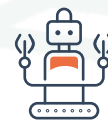
operatorzy maszyn/wózków

26,0%



specjaliści

15,4%



monterzy

11,2%



spawacze

10,7%

pracownicy produkcyjni 7,1%

ślusarze 6,5%

inżynierowie 5,9%

pracownicy fizyczni 5,3%

automatycy 4,7%

technologowie 4,1%

W zakresie dostępnych zasobów kadrowych na pomorskim rynku pracy kluczowym problemem jest deficyt osób posiadających wykształcenie techniczne (absolwentów szkół zawodowych i branżowych)

porp.pl

Wojewódzki Urząd Pracy  
w Gdańsku



Jednostka Samorządu  
Województwa Pomorskiego